

DigiMemo A501

Digital Notepad with Memory

数字式纪录及储存任何
你写在一般纸上的数据



纸上书写
计算机整理
e-mail 传送

使用手册

ACECAD®

美国联邦通讯委员会 (FCC) 无线电频率干扰声明

依据 FCC 规则 Part 15, 此设备经测试符合 B 类数字装置限制规定。

此等限制规定系设计用以在住宅安装环境下防止无线电干扰。此设备会产生、运用和放射无线电频率, 如果未依照说明书安装和使用, 会造成无线电通讯的干扰, 然而, 并不保证在特定安装中不会发生干扰。如果此设备对无线电或电视接收产生有害干扰(可藉由开启和关闭设备来判断), 建议使用者尝试下列措施改正干扰:

- 重新定向或重新定位接收天线。
- 增加在设备和受讯机之间的隔离。
- 连结设备至与连接受讯机不同回路的插座。
- 洽询经销商或富有经验的无线电/电视技术人员提供协助。

依 FCC 规定, 应告知使用者下列事项:

“使用者如果未经亿耀企业书面核准, 径自变更或修改此设备将会丧失使用者操作此设备权利。”

“您的设备应使用亿耀企业所提供或销售的专用接口电缆。使用其它电缆将不符合 FCC 规则 B 类 Part 15 限制规定。”

商标信息

ACECAD 及 ACECAT 商标是亿耀企业股份有限公司的注册商标。

Microsoft 及 Windows 商标是 Microsoft Corporation 的注册商标。

SanDisk 商标是 SanDisk Corporation 的注册商标。

Pentium 商标是 Intel Corporation 的注册商标。

Internet 商标是 Digital Equipment Corporation 的注册商标。

Adobe 及 Acrobat 商标是 Adobe Systems Inc 的注册商标。

所有商业名称均系其个别拥有的商标或注册商标。

版权所有

©2005 著作权属于亿耀企业股份有限公司, 亿耀企业股份有限公司保留所有权利。版权所有, 翻制必究。非经权利人书面许可, 您不得为任何目的而使用任何形式或方法(电子的或机械的)复制或传送本文件的任何部份。本产品所引用之商标, 均属于其合法注册公司所有。

简介.....	1
包装内容.....	1
认识数字笔记板.....	2
<i>书写区及书写厚度</i>	2
安装电池至数字笔记板中.....	3
安装电池至数字笔中.....	3
安置纸张或笔记本于数字笔记板上.....	4
数字笔记板的储存装置.....	5
书写及储存手写笔记.....	6
启动数字笔记板.....	6
改变目前的数字笔记页.....	6
数字笔图标.....	7
在一个新的数字笔记页书写你的笔记.....	7
在已存有数据的数字笔记页书写你的笔记.....	8
删除数字笔记板上的数字笔记页.....	8
关闭数字笔记板.....	8
低电源图示.....	9
内存容量图标.....	9
在 Windows 中整理你的数字笔记页.....	10
安装 DigiMemo Manager 软件.....	10
连接数字笔记板到你的计算机.....	12
建立你的电子书(e-Book)档案.....	12
<i>工具列</i>	12
<i>汇入你的数字笔记页</i>	13
<i>储存电子书</i>	15
<i>另存电子书档案</i>	15
<i>开启电子书档案</i>	15
<i>建立新的电子书档案</i>	15
<i>打印电子书档案</i>	16
编辑你的电子书档案.....	16
<i>拉近或拉远显示</i>	16
<i>插入文字框</i>	16
<i>编辑文字框</i>	16
<i>绘制自由图形线及书写</i>	16
<i>绘制直线</i>	16
<i>绘制荧光自由图形线</i>	17
<i>绘制荧光直线</i>	17
<i>删除对象</i>	17

复原最近一次执行的动作.....	17
选择对象.....	17
调整对象大小.....	18
移动对象.....	18
删除对象.....	18
改变对象颜色及宽度.....	18
复制或移动对象.....	18
新增一个新页面.....	19
移动目前的页面.....	19
删除目前页面.....	19
使用键盘快速键切换目前页面.....	20
已被编辑过的电子书档案范例.....	20
储存目前页面为图形文件.....	20
隐藏页面的背景线条.....	21
透过 E-mail 传送你的电子书档案(e-Book).....	21
使用其它选购的卡片阅读器.....	22
轻松管理数字笔记页档案.....	22
使用 DigiMemo Manager 删除数字笔记页.....	23

附录..... 25

更换数字笔的墨水笔芯.....	25
购买新的墨水笔芯.....	25
更换数字笔的电池.....	26
移除 Windows 中的 DigiMemo Manager 软件.....	26
维护 DigiMemo A501.....	26
错误码代号(Error Codes).....	27
内建 8MB 内存储存装置发生故障.....	27
内建 8MB 内存储存装置损坏.....	27
选购的 CompactFlash (CF) 卡档案系统无法兼容.....	27
选购的 CompactFlash (CF) 卡档案系统不兼容或损坏.....	28
常见问题与疑难排除.....	29
规格.....	31
数字笔记板规格.....	31
数字笔规格.....	32
档案系统.....	32
系统需求.....	32
操作环境.....	32

简介

DigiMemo A501 是一个具有内存的独立装置(数字笔记板)。你可以在数字笔记板上的1般纸张或笔记本上书写。同时，在不需连接计算机或使用特殊纸张的情形下，它会将你书写的任何数据纪录储存于内建的内存或 CompactFlash (CF) 卡中。之后，你可以很容易的在 Windows 中做检视、编辑、整理及分享你的手写笔记。

包装内容

DigiMemo A501 包装中包含下列物品：



- 数字笔 (DP-P100)

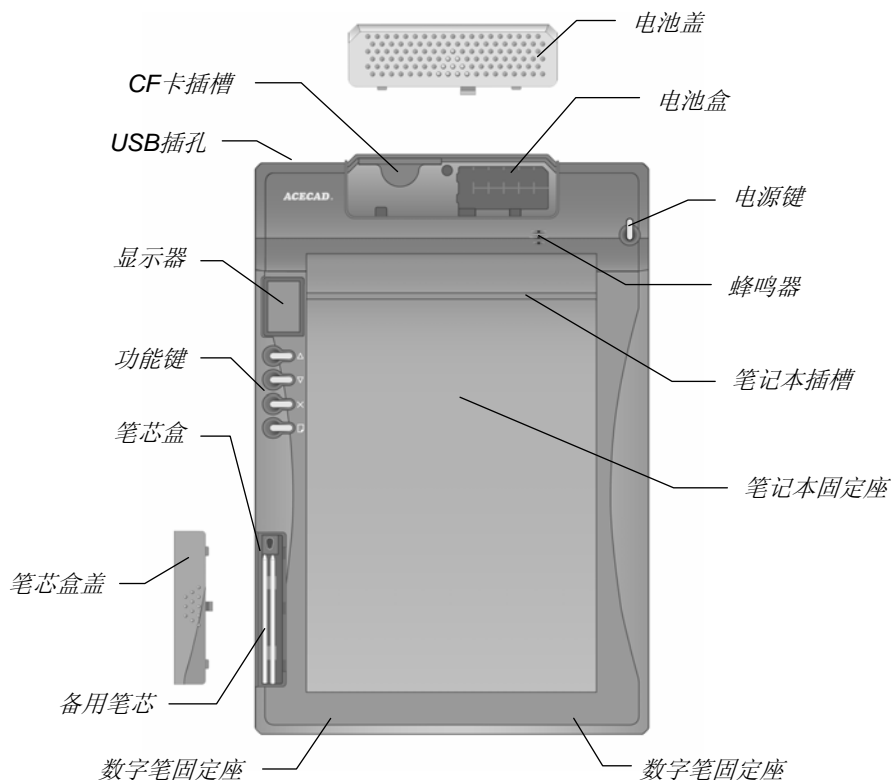


- 纸夹

- 数字笔记板 (DM-A501)

- 笔记本一本 (已放置于数字笔记板的固定座上)
- 备用墨水笔芯二支 (已放置于数字笔记板的笔芯盒中)
- DM-A501 专用 USB 传输线一条
- AAA 碱性电池四颗
- 钮扣电池一颗
- 使用手册一本
- DigiMemo Manager 光盘片一片

认识数字笔记板



书写区及书写厚度

书写区：

能够纪录储存数字笔在数字笔记板上书写的最大区域：其最大范围是 **150mm x 211mm (5.9" x 8.3")**。

书写厚度：

能够纪录储存数字笔在数字笔记板上书写的最高厚度：其最大范围是 **12mm (0.47")** 大约 **120** 张普通纸张厚度。



安装电池至数字笔记板中

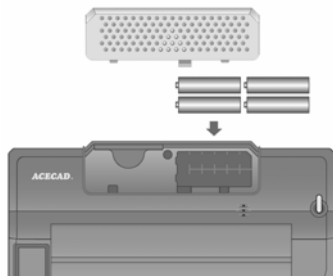
将数字笔记板的电池盖中央凸点位置向外压下滑出，打开电池盖。依照电池盒中之电池图示方向正确的放入四个 AAA 电池到电池盒中，然后将电池盖盖上。

注意！不正确的电池安装可能会导致数字笔记板严重损坏。

注意！请勿新旧电池混合使用或不同厂牌的电池混合使用。

注意！四个 AAA 碱性电池大约可以连续使用 **100** 小时，不同厂牌的电池可连续使用时间不尽相同。

注意！电池盖具有保护功能，如果电池盖关闭不完全或被开启，数字笔记板将无法开启或纪录储存你书写的笔迹。



安装电池至数字笔中

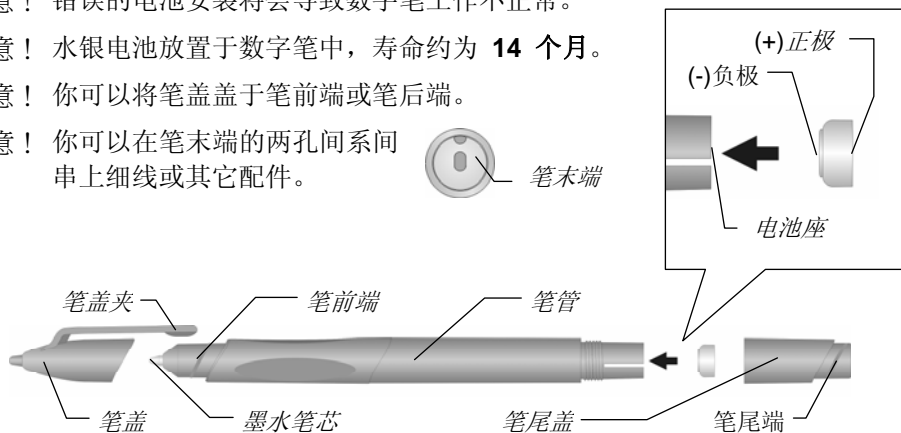
握住数位笔的笔尾盖，以逆时针方向 **【自右向左】** 旋转开笔尾盖。从包装中取出水银电池(SR626SW、SR377或IEC-SR66)，将水银电池放入电池座中 **【负极正对电池座】**。然后，将笔尾盖放置于笔管的尾端，以顺时针方向 **【自左向右】** 旋转旋紧笔尾盖。

注意！错误的电池安装将会导致数字笔工作不正常。

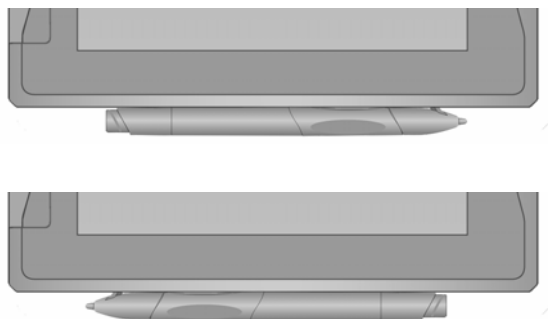
注意！水银电池放置于数字笔中，寿命约为 **14** 个月。

注意！你可以将笔盖盖于笔前端或笔后端。

注意！你可以在笔末端的两孔间系串上细线或其它配件。



注意！你可以利用笔盖夹将数字笔夹扣在数字笔记板下方左边或右边的数字笔固定座以利携带。

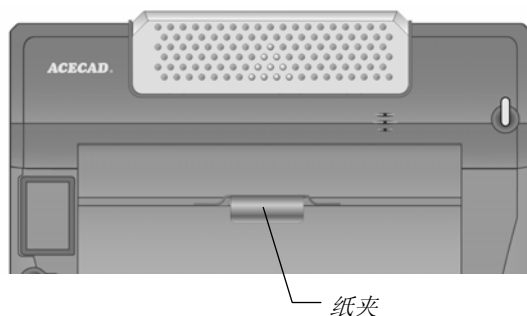


安置纸张或笔记本于数字笔记板上

打开笔记本最后一页厚纸板，将笔记本厚纸板向下插入笔记本插槽。

注意！笔记本固定座最大尺寸为 **150mm x 232mm (5.9" x 9.1")**，请勿使用超过此尺寸大小的笔记本于笔记本固定座。

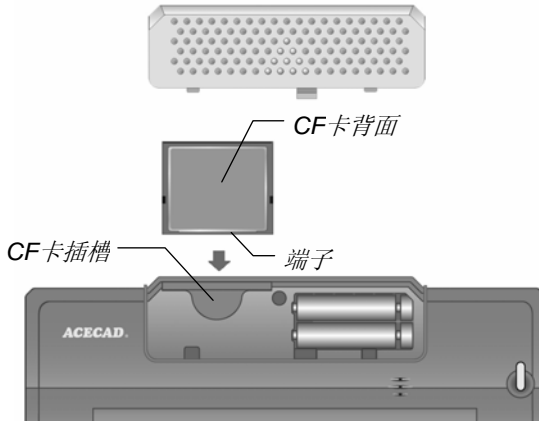
你可以直接单独放置单一或数张纸张于笔记本固定座上的书写区中，也可以利用纸夹夹住纸张固定于笔记本固定座上。



数字笔记板的储存装置

数字笔记板拥有内建 8MB 内存储存装置，让你可以储存手写笔记及其它数据。另外，你也可以装入选购的 CompactFlash (CF) 卡来扩充数字笔记板的储存容量。

如何安装选购的 CF 记忆卡？开启数字笔记板的电池盖，将 CF 记忆卡背面朝上，确实地将 CompactFlash (CF) 卡插入数字笔记板的 CompactFlash (CF) 卡插槽，直到稳固定位为止。最后，盖上数字笔记板的电池盖。




注意！请选购使用 Type I 的 CF 记忆卡。

注意！某些厂牌的 CompactFlash (CF) 卡可能不兼容于数字笔记板。在你安装 CompactFlash (CF) 卡于数字笔记板前，请洽询 CompactFlash (CF) 卡原制造商或经销商。我们建议选用 SanDisk 厂牌的 CompactFlash (CF) 卡(8MB to 512MB)于在数字笔记板上。

书写及储存手写笔记

使用数字笔在数字笔记板上书写，不但可以保有一般纸张的笔记，同时也可将手写笔记在数字笔记板的储存装置中储存成数字笔记页。

启动数字笔记板

按压住数字笔记板上的 **【电源键】** 直到  图示出现在显示器上，放开 **【电源键】** 启动数字笔记板，显示器上将会显示数字笔记页号码、储存装置图标及数据页符号。



- **储存装置图标**

若未安装选购的 CompactFlash (CF) 卡，则显示器会显示 **【储存装置】 M** 图示。此种状态显示目前使用的是内建 8MB 内存的储存装置，而你的手写笔记将会被储存在此内建的 8MB 内存中。

若安装选购的 CompactFlash (CF) 卡，则显示器会显示 **【储存装置】 CF** 图示，此种状态显示目前使用的是选购的 CompactFlash (CF) 卡储存装置，你的手写笔记将会被储存在选购的 CompactFlash (CF) 卡中。

- **数字笔记页号码图标**

【数字笔记页号码】 图标(如右图)指示你目前数字笔记页储存位置。你的手写笔记将会被纪录储存在此数字笔记页页数中并储存到数字笔记板目前的储存装置里(内建 8MB 内存或选购的 CompactFlash (CF) 卡)。



数字笔记板每一个储存装置(内建 8MB 内存或选购的 CompactFlash (CF) 卡)皆可以管理 999 页的数字笔记页。

- **数据页符号图标**

【空白的数据页符号】 图标指示目前的数字笔记页并没有任何数字墨水笔迹数据。(如右图)



【被填满的数据页符号】 图标指示目前的数字笔记页中有数字墨水笔迹数据。(如右图)



改变目前的数字笔记页

你可以使用数字笔记板上的功能键来改变目前储存装置的数字笔记页储存位置。

- **【上一页】 Δ 功能键**

按 **【上一页】 Δ 功能键** 移动数字笔记页至上一页。持续按压 **【上一页】 Δ 功**

能键 | 段时间，数字笔记页号码将会快速(数字递减)移动，直到你放开 **[上一页]** **△ 功能键** 才会停止移动。

- **[下一页]** **▽ 功能键**

按 **[下一页]** **▽ 功能键** 移动数字笔记页至下一页。持续按压 **[下一页]** **▽ 功能键** | 段时间，数字笔记页号码将会快速(数字递增)移动，直到你放开 **[下一页]** **▽ 功能键** 才会停止移动。

- **[下一个空白页]** **□ 功能键**

按**[下一个空白页]** **□ 功能键**，数字页笔记号码将会跳至下一个空白没数据的数字笔记页，并显示其数字笔记页号码。

数字笔图标

当你使用数字笔在数字笔记板上书写或绘图时，**[数字笔]** 图标将会出现在显示器上。**[数字笔]** 图标指示数字笔记板将会纪录储存你的手写笔迹成数字墨水笔迹数据。



注意！当你在书写时若未发现 **[数字笔]** 图标出现，请试着改变加重你的笔尖书写压力。

在一个新的数字笔记页书写你的笔记

使用 **□**、**▽** 或 **△** 功能键，选择 | 个你想储存手写笔记的空白数字笔记页。强烈建议你在目前的纸张上写下 **[数字笔记页号码]**，它可以帮助你让纸张笔记与数字笔记页能够符合一致。

所有任何你书写的手写笔记将会立即被纪录储存在目前显示器上显示的 **[数字笔记页号码]** 笔记页里。数字笔记页储存的文件名称为 PAGE_XXX.DHW (XXX同显示器上的 **[数字笔记页号码]**，例如：001、101、999)。

当 **[储存装置]** 图标 **M** 显示在显示器上时，数字笔记页将会被储存在内建 8MB 内存储存装置内的 **[DMEMO-M]** 目录下。

当 **[储存装置]** 图标 **CF** 显示在显示器上时，数字笔记页档案将会被储存在选购的 CompactFlash (CF) 卡储存装置内的 **[DMEMO-C]** 目录下。

注意！为了避免你已完成的数字笔记被新增的数字墨水笔迹重迭，请确认你选择的空白页中并无数据，你可以用 **[数据页符号]** 图标 **□** 或 **■** 来判断。

注意！你将在往后的章节得知，比对你写在纸张上的号码与数字笔记页号码是重要的一件事情。例如：你可以从纸张上写的页数号码得知相同 **[数**

字笔记页号码] 的内容数据。

注意！如果你很频繁的交替使用内建 8MB 内存储存装置与选购的 CompactFlash (CF) 卡储存装置来储存数据，我们建议你写下页数号码如“Page M24”、“P M24”、“Page CF24”、“P CF24”...等。这可以让你更便利地得知你的手写笔记被储存在哪一个储存装置里。

注意！数字笔记页大小是依据你的手写笔记多寡而定。亦就是书写数据越多，则档案会越大。数字笔记页大小并非固定。

在已存有数据的数字笔记页书写你的笔记

不论何时，你可以随时将纸张笔记翻到之前你已经写过的笔记页。然后，利用 ▽ 或 △ 功能键移动到相同的 **[数字笔记页号码]** 位置，你仍然可以继续书写。而此新增的书写笔记将会被增加纪录储存在目前显示器显示的数字笔记页号码档案中。

删除数字笔记板上的数字笔记页

删除一个数字笔记页档案如同撕毁一张纸。你可以利用 ▽ 或 △ 功能键移动到你想要删除的 **[数字笔记页号码]**。然后，压下数字笔记板上的 **[删除] × 功能键**，显示器将会显示 **ERASE?? [删除]** 讯息，再次压下 **[删除] × 功能键** 确认删除数字笔记页中所有数据。

建议：当你 **[删除]** 数字笔记页时，你可以将纸张撕毁或将写在纸张的页数号码划线删除，代表纸张内容已不存在数字笔记板的储存装置中。

注意！当 **ERASE?? [删除]** 讯息出现时，如果此时你使用数字笔书写或按压 △、▽ 或 □ 功能键，删除动作将会被取消，目前的数字笔记页仍然会完整的保留着。

注意！当你 **[删除]** 数字笔记页后，此数字笔记页将无法被复原。

关闭数字笔记板

轻轻按压数字笔记板的 **[电源键]**，数字笔记板将会停止运作，且显示器上无任何图示。

如果你在30分钟内未书写任何数据或按压任何功能键时，数字笔记板将会自动发出一声“哔”的警告声音，然后自动将数字笔记板关机，且显示器会无任何图示。

注意！数字笔记板具有自动关机省电功能，经过一段时间后，当你要继续书写时请先确认一下显示器是否有亮着显示正常的图示。

注意！当你重新启动数字笔记板时，显示器将会显示上一次关机时的数字笔记页号码。

低电源图示

当 **[低电源]** 图示(如右图)出现时，代表电池处于低容量状态，请更换数字笔记板中的电池。



当 **[电源耗尽]** 图示(如右图)出现时，代表电池的容量已经耗尽。数字笔记板会发出三声“哔”、“哔”、“哔”的警告声音，随后自动将数字笔记板关机。



内存容量图标

当 **[90%]** 图示出现时，代表目前储存装置(**MM**或**CF**)的容量已经被使用90%。

90%

当 **[Full](满了)** 图示出现时，代表目前储存装置(**MM**或**CF**)的容量已经被使用耗尽。如此一来，数字笔记板将无法继续储存你的书写笔记。若你仍然继续书写，数字笔记板将会持续发出二声“哔”、“哔”的警告声音，并且无法储存任何数据。

FULL

注意！若你想要继续书写数据，则必须删除不要的数字笔记页。

注意！在后面的章节里，你将会了解数字笔记板透过 **USB** 连接计算机后，可以非常容易的汇入、复制、搬移或删除数字笔记页。

在 Windows 中整理你的数字笔记页

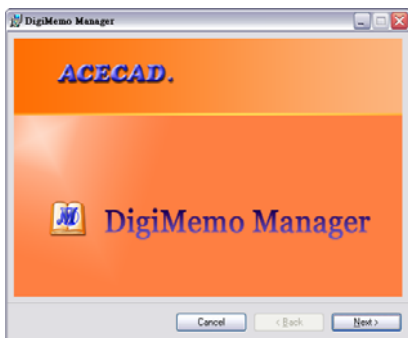
你可以使用 DigiMemo Manager 软件在 Windows 中很容易的去检视、编辑、整理与分享你的数字笔记档案。你可以任意的将数字笔记页选择储存成一个电子书(e-Book)档案。

安装 DigiMemo Manager 软件

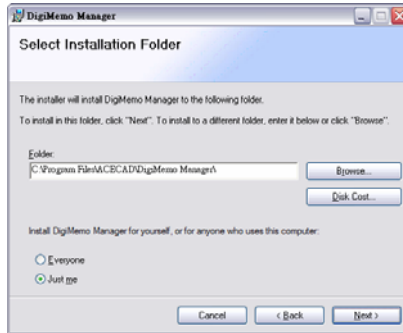
1. 计算机开机，启动 Windows。
2. 将 DigiMemo Manager 软件光盘片置入光驱中。软件安装程序将会自动被启动。如果光盘自动执行的功能未启动，请直接点选执行 DigiMemo Manager 软件光盘片中的 **[Setup](安装)** 图示。在对话框中选择 **[Install DigiMemo Manager](安装 DigiMemo Manager)** 选项。



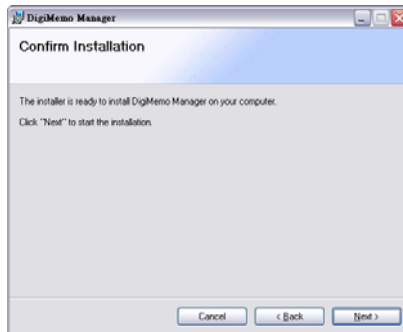
3. 按 **[Next](下一步)** 进行下一步。



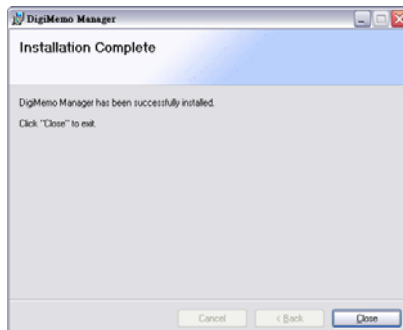
4. 按 **[Next](下一步)** 进行下一步。



5. 按 **[Next](下一步)** 进行下一步，开始安装。

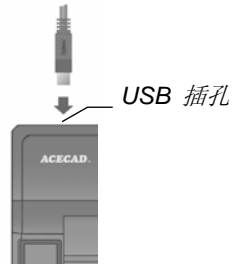


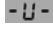
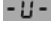
6. DigiMemo Manager 软件已经成功安装完成，按下 **[Close](关闭)** 并请重新开机。



连接数字笔记板到你的计算机

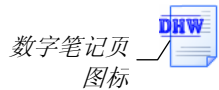
将计算机开机，取出 DigiMemo A501 包装中的 USB 连接线，将较宽的连接头插入计算机上可用的 USB 插孔，之后，连接另一端 USB 连接头到数字笔记板的 USB 插孔中。



[联机] 图示  将会出现在数字笔记板显示器上，**[联机]** 图示  代表数字笔记板与你的计算机联机中。你的计算机将会自动侦测到内建 8MB 内存储存装置及选购的记忆卡储存装置成为卸除式磁盘。

注意！当数字笔记板与计算机连接时，请注意下列事项：

- 数字笔记板电源来源为计算机。
- 数字笔记板此时无法被开机来记录你的手写笔记。
- 你可以储存任何计算机档案(如：Word、Excel...等等)到内建 8MB 内存储存装置或选购的记忆卡储存装置中。
- 透过使用 DigiMemo Manager 软件，你可以很简单的汇入及整理你的数字笔记页成为一个电子书(e-Book)档案。并且，当你点选执行数字笔记页时，DigiMemo Manager 软件将会开启并汇入此数字笔记页成一个电子书(e-Book)档案。



建立你的电子书(e-Book)档案

在 Windows 桌面，连接两下 **[ACECAD DigiMemo Manager]** 图标，启动该软件。



工具列

下面工具列在软件窗口中：

- **[标准](Standard)** 工具列



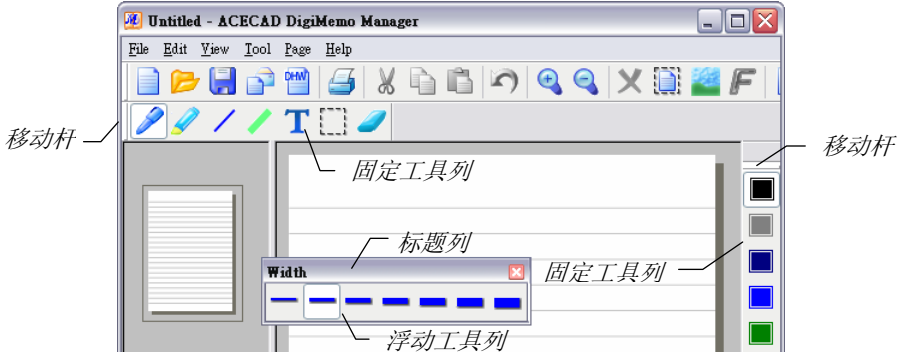
- **[工具](Tools)** 工具列



- **[颜色](Color)** 工具列





- **[宽度](Width) 工具列**

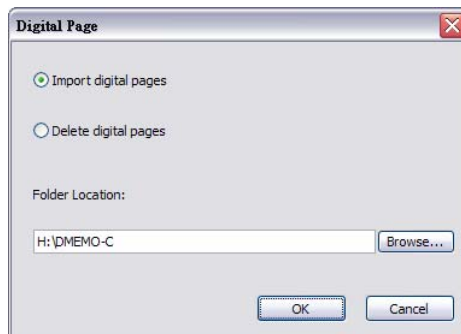


移动工具列

压住移动杆或浮动工具列上的标题列，将工具列拖曳移动到程序窗口的边缘变成固定或浮动工具列。

汇入你的数字笔记页

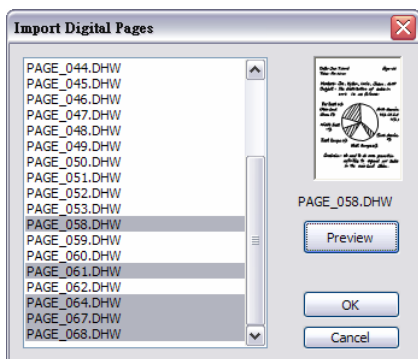
1. 按下 **[标准]** 工具列上的 **[数字笔记页]**  按钮，会出现 **[数字笔记页]**  对话框。



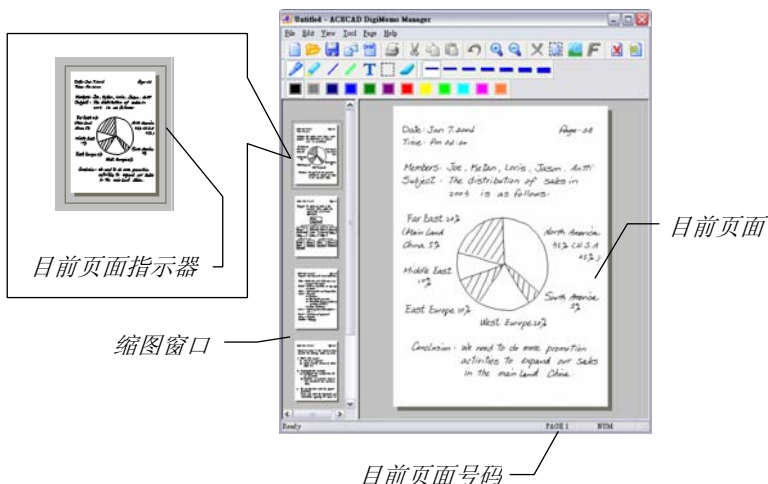
2. 选择 **[Import digital Pages](汇入数字笔记页)** 选项按钮。按下 **[Browse](浏览)** 按钮，选择你想要汇入的数字笔记页所在目录。例如：DMEMO-M、DMEMO-C或任何包含数字笔记页的目录。

3. 按下 **[OK](确定)** 按钮，会出现 **[Import Digital Pages]** (汇入数字笔记页) 对话框。
4. 选择不连续的数字笔记页，压住键盘 **[CTRL]** 键，点选想要增加的数字笔记页。

选择连续的数字笔记页，点选压住第一个数字笔记页，然后押住键盘 **[SHIFT]** 键，点选最后一个数字笔记页。按下 **[Preview](预览)** 按钮，则可预览数字笔记页。



5. 按下 **[OK](确定)** 按钮，数字笔记页将会被汇入到这个电子书档案中。




注意！你可以点选缩图窗口中的缩图，快速切换目前页面。

注意！你可以在目前页面的后面汇入或插入任何数字笔记页。

注意！目前页面号码指示目前页面在此电子书档案的页数。


注意！汇入后，原始的数字笔记页仍然保持完整并不会被修改。

储存电子书

1. 按下 **[标准] 工具列**上的 **[储存]**  按钮。



注意！如果你是第一次储存电子书档案，你将会被要求输入此电子书的名称。

注意！电子书档案图标为 ，其扩展名为**DND**。



电子书档案图标

另存电子书档案

點選在 **[File](档案)** 菜单中的 **[Save As](另存新文件)** 选项，然后在对话框中替此电子书档案输入一个新的文件名称，然后按下 **[储存]** 按钮。


开启电子书档案

你可以使用下列任一种方法来打开你的电子书档案：

- 在电子书档案目录里，连接两下电子书档案，它将被开启在 1 个新的软件窗口中。



注意！使用此方法，你可以在不同的软件窗口中开启数个电子书档案。

- 在软件窗口中，按下 **[标准] 工具列**上的 **[开启]**  按钮，然后在对话框中选择电子书档案目录中的电子书档案，按下 **[开启]**。



注意！如果之前的电子书档案未存盘，此时你将会被询问是否要储存之前的电子书档案。

建立新的电子书档案

你可以使用下列方法来建立一个新的电子书档案。

- 在 Windows 桌面，连接两下 **[ACECAD DigiMemo Manager]** 图示，在一个新的软件窗口中建立一个空白电子书档案。




注意！使用此方法，你可以在不同的软件窗口中开启数个电子书档案。

- 连接两下在数字笔记页目录下的数字笔记页，数字笔记页将会被汇入到一个新的电子书档案软件窗口中。



注意！使用此方法，你可以在不同的软件窗口中开启数个电子书档案。

- 在软件窗口中，按下 **[标准] 工具列**上的 **[新的电子书]**  按钮，一个新的空白电子书档案将会被建立在软件窗口中。



注意！如果之前的电子书档案未存盘，此时你将会被要求储存之前的电子

书档案。

打印电子书档案

按下 **[标准]** 工具列上的 **[打印]**  按钮，按下 **[确定]** 按钮打印电子书档案。




编辑你的电子书档案

拉近或拉远显示


你可以按下 **[标准]** 工具列上的 **[拉近]**  按钮来拉近显示目前页面，或者按下 **[标准]** 工具列上的 **[拉远]**  按钮来拉远显示目前页面。



插入文字框


1. 按下 **[工具]** 工具列上的 **[文字]**  按钮。
2. 在目前的页面上的位置拖拉你想要插入的文字框。
3. 在文字框中输入及编辑你的文字。



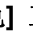
注意！ 你可以按下 **[颜色]** 工具列上的颜色按钮或者按下 **[标准]** 工具列上的 **[字型]**  按钮，来改变文字的字型、颜色及其它



编辑文字框


1. 按下 **[工具]** 工具列上的 **[选择]**  按钮。
2. 点选文字框框中任意区域，然后编辑你的文字。



注意！ 你可以按下 **[颜色]** 工具列上的颜色按钮或者按下 **[标准]** 工具列上的 **[字型]**  按钮，来改变文字的字型及颜色及其它




绘制自由图形线及书写


1. 按下 **[工具]** 工具列上的 **[笔]**  按钮。
2. 你可以按下 **[颜色]** 工具列上的颜色按钮切换颜色。你可以按下 **[宽度]** 工具列上的宽度按钮切换线条宽度。
3. 拖曳指针绘制自由图形线及书写。




绘制直线

1. 按下 **[工具]** 工具列上的 **[直线]**  按钮。
2. 你可以按下 **[颜色]** 工具列上的颜色按钮切换颜色。你可以按下 **[宽度]** 工具列上的宽度按钮切换线条宽度。
3. 拖曳指针绘制直线。


绘制荧光自由图形线

1. 按下 **[工具]** 工具列上的 **[荧光笔]**  按钮。
2. 你可以按下 **[颜色]** 工具列上的颜色按钮切换颜色。你可以按下 **[宽度]** 工具列上的宽度按钮切换线条宽度。
3. 拖曳指针绘制荧光自由图形线。

绘制荧光直线

1. 按下 **[工具]** 工具列上的 **[荧光直线]**  按钮。
2. 你可以按下 **[颜色]** 工具列上的颜色按钮切换颜色。你可以按下 **[宽度]** 工具列上的宽度按钮切换线条宽度。
3. 拖曳指针绘制荧光直线。

删除对象




1. 按下 **[工具]** 工具列上的**[橡皮擦]**  按钮。
2. 拖曳指针越过数位笔迹或线条。


复原最近一次执行的动作


按下 **[标准]** 工具列上的 **[复原]**  按钮来复原最近一次执行的动作。

选择对象

你可以使用下列方法来选择对象：

- 只选择一个对象，按下 **[工具]** 工具列上的 **[选择]**  按钮，点选一个数字笔迹或线条。一个**选择对象框**将会出现并围住被选择的对象。
- 选择数个对象(数字笔迹、线条或文字框)，按下 **[工具]** 工具列上的**[选择]**  按钮，拖曳方块以围住所要选择的对象，一个**选择对象框**将会出现并围住被选择的对象。
- 按下 **[标准]** 工具列上的 **[全选]**  按钮，选择目前页面上所有的对象，一个**选择对象框**将会出现并围住目前页面上所有的对象。

注意！使用 **[选择]**  按钮点选一个文字框，仅可以编辑文字框内的文字，然而你无法使用此方法去框选文字框。

注意！选择一个文字框，按下 **[工具]** 工具列上的 **[选择]**  按钮，然后拖曳方块以围住所要选择的文字框，一个选择对象框将会出现并围住被选择的文字框，然而你无法用此方法去编辑文字框内的文字。



调整对象大小

1. 选择一个或数个数字笔迹、线条或文字框。
2. 将指标移动暂留在方块的四个角落上，当指针变更成双箭头图示。
3. 拖曳选择对象框方块的角，以变更被选择的对象大小。

移动对象


1. 选择一个或数个数字笔迹、线条或文字框。
2. 移动指标到选择框方块中，指标将会改变成移动图示。
3. 拖曳选择对象框方块到新的位置上。

删除对象

1. 选择一个或数个数字笔迹、线条或文字框。
2. 按下 **[标准]** 工具列上的 **[删除]**  按钮，或按下键盘上的 **[Delete]**  键删除被选择的对象。


改变对象颜色及宽度

1. 选择一个或数个数字笔迹、线条或文字框。
2. 按下 **[颜色]** 工具列上的颜色按钮切换被选择的对象颜色。按下 **[宽度]** 工具列上的宽度按钮切换被选择的对象宽度。

注意！你无法使用选择文字框方式改变文字框内文字的颜色，你可以使用编辑文字框方式，点选颜色按钮或按下 **[标准]** 工具列上的 **[字型]**  按钮，来改变被选择的文字颜色。



复制或移动对象



1. 选择一个或数个数字笔迹、线条或文字框。
2. 执行下列其中一项：
 - 移动被选择的对象，按下 **[标准]** 工具列上的 **[剪下]**  按钮。

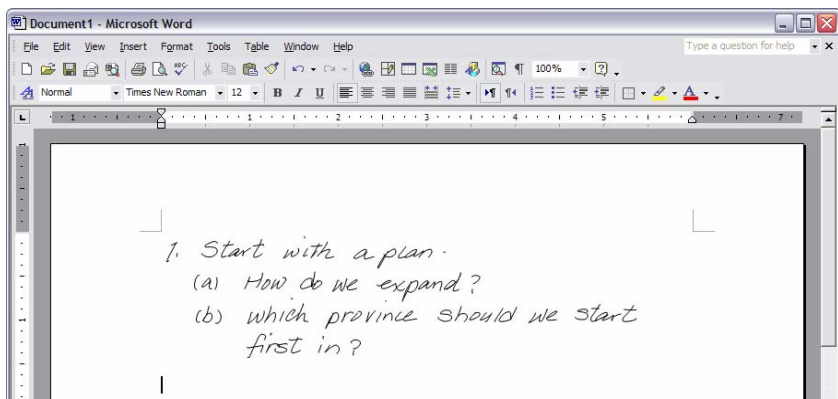


- 复制被选择的对象，按下 **[标准]** 工具列上的 **[复制]**  按钮。




3. 执行下列其中一项：

- 如果你想复制或移动被选择的对象到另一页面或另一个电子书档案，先切换到那个页面。然后，按下 **[标准]** 工具列上的 **[贴上]**  按钮，则选择的对象将会被围住并贴上。你可以移动被贴上的对象到新的位置。
- 如果你想复制或移动被选择的对象到相同的页面，按下 **[标准]** 工具列上的 **[贴上]**  按钮。被选择的对象将会被围住并贴上，你可以移动被贴上的对象到新的位置。
- 如果你想复制或移动被选择的对象到另一个档案或软件中（如：Outlook 邮件、Word 档案、Excel 档案），切换到那个软件。执行 **[贴上]** 指令将被复制或移动的对象贴上。



新增一个新页面


按下 **[标准]** 工具列上的 **[新增一个页面]**  按钮，一个新页面将会出现在此电子书档案档案的最后面。



移动目前的页面

1. 点选 **[Page](页面)** 功能选单中的 **[Move to ...](移至)** 选项，**[Move to] (移至)** 对话框将会出现。
2. 在对话框中键入你想要移动目前页面号码(例如：5)。
3. 按下 **[OK](确定)** 按钮。目前页面将会被移动到你所指定的页面号码位置。

删除目前页面

按下 [标准] 工具列上的 [移除目前页面]  按钮, [Remove Page](移除目前页面) 对话框将会出现。按下 [是](Yes) 按钮, 目前页面及其所有内容将会被删除。



使用键盘快速键切换目前页面

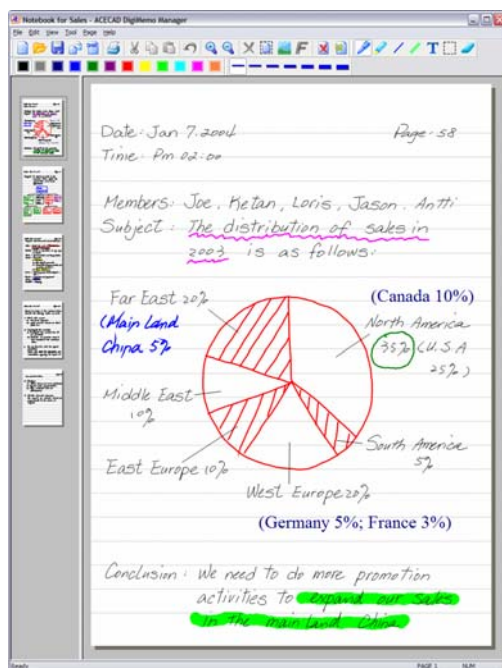
移至第一页 **CTRL+HOME**

移至最后一页 **CTRL+END**

移至前一页 **PAGE UP**


移至下一页 **PAGE DOWN**

已被编辑过的电子书档案范例



储存目前页面为图形文件

你可以储存目前页面为BMP、JPG、GIF或PNG 图形文件。

1. 按下 [标准] 工具列上的 [储存成图片]  按钮。



2. 在 [另存新檔] 对话框中, 选择 [存档类型] 及 [键入文件名称], 按下 [储存] 按钮。

隐藏页面的背景线条

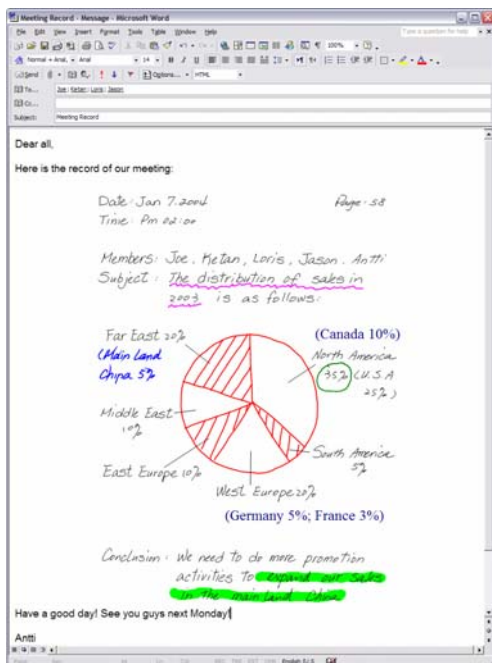
1. 点击 [Edit] 菜单中的 [Option...] 选项, [Options] 对话框将会出现。
2. 清除在 [Current Page](目前页面) 下方 [Show lines on the background](显示背景线条) 的勾选框或清除在 [Page Thumbnails](缩图页面) 下方 [Show lines on the background] (显示背景线条) 的勾选框。

透过 E-mail 传送你的电子书档案(e-Book)

你可以使用下列其中一个方法透过 E-mail 传送你的电子书档案:

- 在 DigiMemo Manager 软件窗口中, 你可以在你的电子书档案中复制、移动数页或部份数字笔记, 然后贴到 Outlook 电子邮件中。

注意! 你不能使用此种方式贴到 Outlook Express 电子邮件中。



- 将你的电子书档案档案作为电子邮件附件来传送。

注意！收件者必须使用 DigiMemo Manager 软件才能检视或编辑你的电子书档案档案。如果对方没有 DigiMemo Manager 软件，可以在 ACECAD 网站上下载 DigiMemo Manager 软件。下载网址如下：

<http://www.acecad.com.tw/digimemo/download.html>

- 在 DigiMemo Manager 软件中开启你的电子书档案档案，按下 [标准] 工具列上的 [发送邮件]  按钮，在 [Send to Mail Recipient](发送邮件) 对话框中，选择 [Attach your e-Book file](附带你的电子书档案) 选项，按下 [OK](确定) 按钮。你的电子书档案档案将会被作为电子邮件附件到新的电子邮件中。
- 在 DigiMemo Manager 软件中开启你的电子书档案档案，按下 [标准] 工具列上的 [发送邮件]  按钮，在 [Send to Mail Recipient](发送邮件) 对话框中，选择 [Attach images](附带图片) 选项，按下 [OK](确定) 按钮。你的电子书档案档案将会被储存成JPG图形文件并且作为电子邮件附件到新的电子邮件中。

使用其它选购的卡片阅读机

如果你有其它选购的 Type I CompactFlash (CF) 卡卡片阅读机，你可以透过此卡片阅读机来整理你的数字笔记页或其它软件档案。

轻松管理数字笔记页档案

当你连接数字笔记板到计算机时，内建 8MB 内存与选购的 CompactFlash (CF) 卡储存装置会出现在你的计算机上成为卸除式磁盘，在 Windows 中可以很容易执行下列动作：

- 删除在内建 8MB 内存或选购的 CompactFlash (CF) 卡储存装置中的数字笔记页档案。

建议：当你删除数字笔记页档案时，你可以撕毁对应的笔记纸张或将相对应的页数画上删除线。代表此数字笔记页档案已被删除。

注意！当数字笔记页档案从卸除式磁盘(内建 8MB 内存或选购的 CompactFlash (CF) 卡储存装置)中删除是无法复原的。

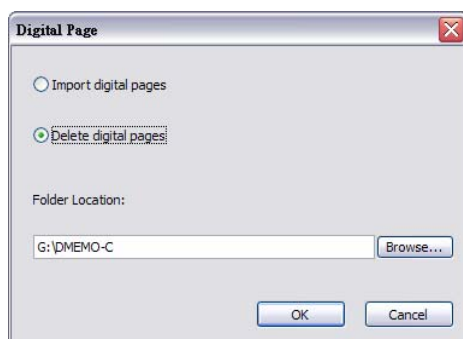
- 你可以复制或移动内建 8MB 内存或选购的 CompactFlash (CF) 卡储存装置中的数字笔记页档案到你的硬盘，也可以将你硬盘中的数字笔记页档案变更名称。

注意！请勿变更数字笔记板内建 8MB 内存储存装置的 DMEMO-M 目录下的数字笔记页文件名称及选购的 CompactFlash (CF) 卡除式储

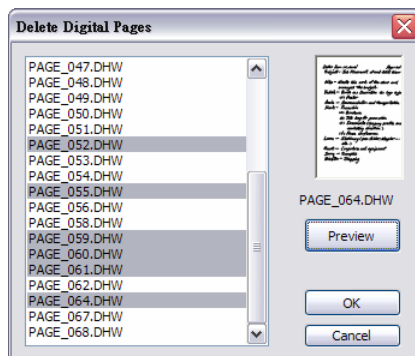
存装置的 DMEMO-C 目录下的数字笔记页文件名称，否则数字笔记板将无法管理被变更过名称的数字笔记页档案。

使用 DigiMemo Manager 删除数字笔记页

1. 在 DigiMemo Manager 软件中，按下 **[标准]** 工具列上的 **[数字笔记页]**  按钮，**[Digital Page](数字笔记页)** 对话框将会出现。
2. 选择 **[Delete digital pages](删除数字笔记页)** 选项按钮。按下 **[Browse](浏览)** 按钮，选择你想要删除的数字笔记页所在目录。例如：DMEMO-M、DMEMO-C或任何包含数字笔记页的目录。
3. 按下 **[OK](确定)** 按钮，会出现 **[Delete Digital Pages](删除数字笔记页)** 对话框。



4. 选择不连续的数字笔记页，压住键盘 **[CTRL]** 键，点选想要增加的数字笔记页。



选择连续的数字笔记页，点选第一个数字笔记页，然后压住键盘 **[SHIFT]** 键，

点选最后一个数字笔记页。按下 **[Preview](预览)** 按钮，则可预览数字笔记页。

5. 按下 **[OK](确定)** 按钮，你选择的数字笔记页将会被删除。

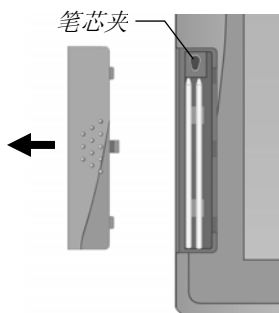
建议：当你删除数字笔记页档案时，你可以撕毁对应的笔记纸张或将相对应的页数画上删除线。代表此数字笔记页档案已被删除。

注意！ 当数字笔记页档案从卸除式磁盘(内建 8MB 内存或选购的 CompactFlash (CF) 卡储存装置)中删除是无法复原的。

附录

更换数字笔的墨水笔芯

二支备用墨水笔芯已放置于数字笔记板的笔芯盒中，压住笔芯盖上的凸点，将数字笔记板的笔芯盒盖向外滑出，打开数字笔记板的笔芯盒盖。

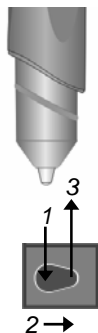


更换数字笔的墨水笔芯，你可以使用夹子夹住笔芯轻轻的将旧笔芯向外拉出。然后，插入新的墨水笔芯，将笔尖抵住较硬的表面将笔芯推入并压紧。



你也可以使用数字笔记板的笔芯盒上的笔芯夹来更换笔芯：

1. 垂直握住数字笔，将笔尖插入笔芯夹较宽的一端中。
2. 缓慢地将数位笔水平推向笔芯夹较窄的1端，直到笔芯夹夹紧笔芯。
3. 缓慢地将笔芯向上拉出数位笔。
4. 插入新的墨水笔芯，将笔尖抵住较硬的表面将笔芯推入并压紧。



购买新的墨水笔芯

数字笔墨水笔芯的规格是2.3 mm / 0.09" (直径) x 67 mm / 2.64" (长度)。

注意！下列墨水笔芯已经通过测试认可，其可使用在数字笔上：

厂 牌	型 号
ACECAD	墨水笔芯系列
Zebra	BR-8A-4C
Lamy	M21
Cross	8518-1

注意！某些墨水笔芯的材质会影响数字笔的效能；某些不同外观尺寸的墨水笔芯会损坏数字笔。

更换数字笔的电池

尽管数字笔电池大约可使用14个月，但是若有下列状况发生时，电池仍可能出现耗尽的现象。此时，请更换电池：

- 数字墨水笔迹严重遗失。
- 数字墨水笔迹严重变长或变少。
- 数字墨水笔迹出现明显的变形。
- 书写厚度(高度)降低。

移除 Windows 中的 DigiMemo Manager 软件

开启控制台 **[新增或移除程序]**，按下**[移除]**按钮，移除 **[ACECAD DigiMemo Manager]** 软件。

维护 DigiMemo A501

为了确保数字笔记本与数字笔运作正常，请注意下列预防措施：

- 若长时间不使用数字笔记本，请将电池取出以避免电池液泄漏而腐蚀数字笔记本的可能性。
- 若长时间不使用数字笔时，请将钮扣电池取出以避免电池液泄漏而腐蚀数字笔的可能性。
- 避免放置磁盘或磁性物品在数字笔记本表面上。
- 避免放置高温或笨重物品在数字笔记本上。
- 请使用软布沾湿清水或中性清洁剂擦拭数字笔记本与数字笔。

- 请勿重摔数字笔记本或数字笔。数字笔记本或数字笔遭受强烈重摔或震动可能导致数字笔记本或数字笔功能故障不正常。
- 避免切割、刮划数字笔记本表面。
- 请勿将数字笔记本与数字笔浸在液体中。
- 避免在极高温、极低温或相对湿度较高环境下操作或保存数字笔记本与数字笔。
- 请勿拆开数字笔记本或数字笔。
- 请勿在会产生强烈电磁辐射或强烈磁场的设备附近使用或存放。

错误码代号(Error Codes)


内建 8MB 内存储存装置发生故障

如果有下列情况发生，你需要重新设定数字笔记本内建 8MB 内存储存装置。

- 内建 8MB 内存储存装置发生故障。
- 数字笔记本显示器显示错误代码 **[E04]**，这个讯息指示内建 8MB 内存储存装置的档案系统无法与数字笔记本兼容。

注意！重新设定内建 8MB 内存储存装置，里面所有数据将会被永久删除无法复原。

执行下面步骤来重新设定内建 8MB 内存储存装置：

1. 将数字笔记本关机，压住数字笔记本 **[删除] × 功能键**。
2. 同时，压住 **[电源键]** 直到  图示出现在显示器上，放开 **[电源键]**。
3. 然后，放开 **[删除] × 功能键**。

注意！请勿在 Windows 下格式化内建 8MB 内存储存装置，否则将会发生无法与数字笔记本兼容的问题。

内建 8MB 内存储存装置损坏

如果数字笔记本显示器显示错误代码 **[E03]**，这个讯息指示内建 8MB 内存储存装置可能已经损坏，请咨询经销商或代理商。

选购的 CompactFlash (CF) 卡档案系统无法兼容

如果数字笔记本显示器显示错误代码 **[E02]**，这个讯息指示选购的 CompactFlash (CF) 卡档案系统无法与数字笔记本兼容。如果你想要使用数字笔

记板来储存你的手写笔迹到选购的 CompactFlash (CF) 卡中，请小心格式化选购的 CompactFlash (CF) 卡。

注意！格式化选购的 CompactFlash (CF) 卡，里面所有数据将会被永久删除无法复原，在格式化之前请确认你已经将想要保留的档案备份传送到计算机中。

执行下面步骤来格式化选购的 CompactFlash (CF) 卡：

1. 将选购的 CompactFlash (CF) 卡插入数字笔记本中。
2. 将计算机开机，启动 Windows。
3. 连接数字笔记本到你的计算机。
4. 在 Windows 中格式化选购的 CompactFlash (CF) 卡为 **FAT** 的档案系统。

注意！数字笔记本只提供 **FAT** 的档案系统，并不支持其它的档案系统。

选购的 CompactFlash (CF) 卡档案系统不兼容或损坏

如果数字笔记本显示器显示错误代码 **[E01]**，这个讯息指示选购的 CompactFlash (CF) 卡可能不兼容或损坏，你无法使用于数字笔记本上。

常见问题与疑难排除

问题: 数字笔记页被重迭覆盖?

解答: 当你每次更换或翻动纸张页时, 请确认选择一个空白的数字笔记页。

问题: 数字墨水笔迹发生较长或较短的现象?

解答: 请试着放慢速度或加重书写力道。

问题: 数字墨水笔迹发生严重的遗失、变形、较长或较短的现象?

解答: 请依照下列步骤检查数字笔:

- 数字笔电池是否安装正确。
- 请确认电池 **[负极是否正对电池座]**。
- 请确认覆铜橡胶垫是否仍然放置在笔尾盖中。
- 请确认数字笔笔尾盖是否被牢固旋紧。
- 若数字笔电池已经使用一段很长时间, 请更换一个新的电池。
- 如果你更换过数字笔的墨水笔芯, 请将笔尖抵住较硬的表面将笔芯推入并压紧。
- 请检查数字笔记板上的纸张厚度必须低于书写厚度的高度限制。



问题: 当你使用数字笔在数字笔记板上的纸张书写时, [数字笔] 图标并未显示于显示器上?

解答: 请试着改变你的书写力道。



问题: 数字笔记板无法被开机?

解答: 请检查确认下列事项:

- 数字笔记板电池盖正确及完全关闭。
 - 数字笔记板没有连接到计算机。
-

问题: 使用数字笔记板一段时间后无法开机?

解答: 数字笔记本内电池可能耗尽, 请更换电池。

问题: 安装选购的 CompactFlash (CF) 卡后, 数字笔记本显示器仍然显示内建 8MB 内存储存装置 **M** 图示, 无法显示选购的 CompactFlash (CF) 卡储存装置 **CF** 图示?

解答: 请确认你的 CompactFlash (CF) 卡正确且稳固地插入数字笔记本的 CompactFlash (CF) 卡插槽。

问题: 尽管数字笔记页尚未储存达 999 页时, 内存(内建 8MB 内存或选购的 CompactFlash (CF) 卡两者其中一个)已经被储存满了?

解答: 虽然数字笔记本可以管理 999 页数位笔记页(内建 8MB 内存或选购的 CompactFlash (CF) 卡两者其中一个), 此能力与最大储存装置容量是无关的。

内存满的时候, 代表被储存(数字笔记页档案或其它计算机档案)使用的空间已经达到最大容量(内建 8MB 内存或选购的 CompactFlash (CF) 卡两者其中一个)。

问题: 当数字笔记本连接计算机时, 你的 Windows 无法辨认内建 8MB 内存与选购的 CompactFlash (CF) 卡储存装置?

解答: 请检查确认下列事项:

- USB 连接埠是可用的。
 - 若透过 USB 集线器(HUB)连接数字笔记本, 请确认是否接上电源供应器提供足够的电力给 USB 集线器(HUB)。
 - 我们建议你直接透过计算机的 USB 连接端口连接数字笔记本。
 - 如果你的 Windows 偶尔发生无法辨认数字笔记本时, 请重新启动你的 Windows。
-

问题: 在 DigiMemo Manager 软件窗口中, 在电子书(e-Book)档案中选择对象, 无法被复制或移动到某些程序中(例如: Notepad)?

解答: 你可以复制或移动选择的对象到其它程序档案中(例如: Outlook e-Mail、Word档案、Excel档案), 然而这个功能并非所有 Windows 程序都适合。

规格

数字笔记板规格

外观尺寸	309 mm (长) x 209 mm (宽) 12.17" (长) x 8.23" (宽)
厚度	薄的部份 9.8 mm (0.39") 厚的部份 15.7 mm (0.62")
重量	约 512g (1.13 lbs) 不含电池 约 560g (1.24 lbs) 含电池
书写区	150 mm x 211 mm (5.9" x 8.3")
书写厚度	12 mm (0.47"); 约 120 张普通纸张厚度
笔记本固定座尺寸	150 mm x 232 mm (5.9" x 9.1")
储存媒体	内建 8MB 内存储存装置
选购储存媒体	Type I CompactFlash (CF) 记忆卡 (FAT 档案系统)
电源	四颗 AAA 电池 (1.5volt, size AAA) 电压: 3V 耗电流: 约 25 mA 耗电量: 约 75 mW
电池寿命	约 100 小时
电源	数字笔记板连接计算机后, 由 USB 提供。
传输接口	USB

数字笔规格

外观尺寸	134 mm (长) x 11.3 mm (直径) 5.28" (长) x 0.45" (直径)
重量	13.8 g (0.03lbs) 含电池
电源	1.55V 钮扣电池 1 颗 (SR626SW、SR377或IEC-SR66)
电池寿命	约 14 个月
墨水笔芯外观	2.3 mm (直径) x 67 mm (长) 0.09" (直径) x 2.64" (长)

档案系统

数字笔记页	ACECAD digital page 档案格式 (DHW)
电子书档案	ACECAD e-Book 档案格式 (DND)

系统需求

OS (操作系统)	Windows 2000 or XP
CPU (中央处理器)	500 MHz Pentium III以上
RAM (内存)	128 MB以上
Equipment (配备)	USB埠 CD-ROM光驱
硬盘空间需求	32 MB

操作环境

操作温度	0 °C to 40 °C (32 °F to 104 °F)
操作湿度	85% 以下
储存温度	-20 °C to 60 °C (-4 °F to 140 °F)

注意！若有规格变更不另行通知。