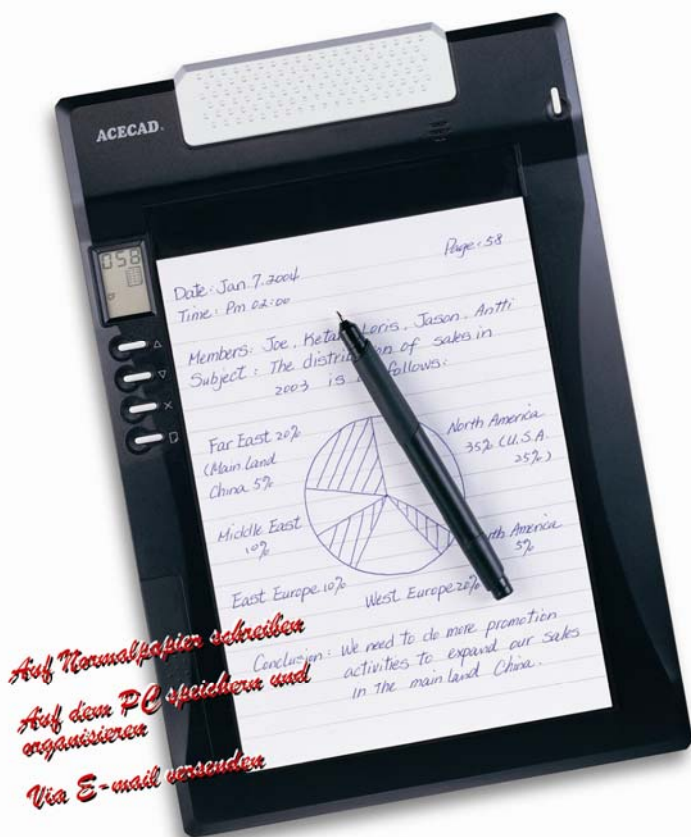


# DigiMemo A501

Digital Notepad with Memory

**Digitale Aufzeichnung und Speicherung von allem, was Sie mit Kugelschreiber auf Normalpapier schreiben möchten.**



Benutzerhandbuch

**ACECAD®**

## ***Federal Communications Commission (FCC) Radio Frequency Interference Statement***

This equipment has been tested and found to comply with the limits for a Class B digital device, pursuant to Part 15 of the FCC Rules. These limits are designed to provide reasonable protection against harmful interference in a residential installation. This equipment generates, uses, and can radiate radio frequency energy and, if not installed and used in accordance with the instructions, may cause harmful interference to radio communications. However, there is no guarantee that interference will not occur in a particular installation. If this equipment does cause harmful interference to radio or television reception, which can be determined by turning the equipment off and on, the user is encouraged to try to correct the interference by one or more of the following measures:

- Reorient or relocate the receiving antenna.
- Increase the separation between the equipment and receiver.
- Connect the equipment to an outlet on a circuit different from that to which the receiver is connected.
- Consult the dealer or an experienced radio/TV technician for help.

The user should not modify or change this device without written approval from ACE CAD Enterprise Co., Ltd. Modification could void authority to use this equipment.

## ***Trademark Information***

ACECAD and ACECAT are registered trademarks of ACE CAD Enterprise Co., Ltd.

Microsoft and Windows are registered trademarks of Microsoft Corporation.

SanDisk is a registered trademark of SanDisk Corporation.

Pentium is a registered trademark of Intel Corporation.

Internet is a trademark of Digital Equipment Corporation.

Adobe and Acrobat are registered trademarks of Adobe Systems Inc.

All other trademarks are the property of their respective owners.

## ***Copyright Notice***

© 2004 ACE CAD Enterprise Co., Ltd. All rights reserved. No part of this publication may be reproduced, stored in a retrieval system, or transmitted, in any form or by any means (electronic, mechanical, photocopying, recording, or otherwise), without the prior written permission of the publisher.

<b>EINLEITUNG .....</b>	<b>1</b>
LIEFERUMFANG .....	1
EINZELTEILE DER DIGITALEN UNTERLAGE.....	2
<i>Schreibfläche und Notizblockstärke</i> .....	2
BATTERIEN IN DIE DIGITALE UNTERLAGE EINSETZEN .....	3
BATTERIE IN DEN DIGITALEN KUGELSCHREIBER EINSETZEN .....	3
NOTIZBLOCK ODER PAPIER AUF DIE DIGITALE UNTERLAGE LEGEN .....	4
SPEICHER IN DER DIGITALEN UNTERLAGE .....	4
SPEICHER IN DER DIGITALEN UNTERLAGE .....	5
<b>NOTIZEN PER HAND SCHREIBEN UND AUFZEICHNEN.....</b>	<b>6</b>
DIGITALE UNTERLAGE EINSCHALTEN .....	6
GEGENWÄRTIGE DIGITALE SEITE WECHSELN .....	7
STIFT-SYMBOL .....	7
NOTIZEN AUF EINE NEUE SEITE SCHREIBEN .....	7
NOTIZEN AUF EINE SEITE SCHREIBEN, AUF DER BEREITS NOTIZEN VORHANDEN SIND ..	8
EINE DIGITALE SEITE AUF DER DIGITALEN UNTERLAGE LÖSCHEN .....	8
DIGITALE UNTERLAGE AUSSCHALTEN .....	9
ANZEIGE DES LADEZUSTANDES DER BATTERIE IN DER DIGITALEN UNTERLAGE .....	9
ANZEIGE DES SPEICHERZUSTANDES .....	9
<b>DIGITALE SEITEN UNTER WINDOWS ORGANISIEREN .....</b>	<b>11</b>
DIGI MEMO MANAGER-SOFTWARE INSTALLIEREN .....	11
DIGITALE UNTERLAGE AN DEN COMPUTER ANSCHLIEßEN .....	13
E-BOOK-DATEI ERSTELLEN.....	13
<i>Symbolleisten</i> .....	13
<i>Digitale Seiten importieren</i> .....	14
<i>e-Book-Datei speichern</i> .....	16
<i>Kopie einer e-Book-Datei speichern</i> .....	16
<i>e-Book-Datei öffnen</i> .....	16
<i>Neue e-Book-Datei erstellen</i> .....	17
<i>e-Book-Datei ausdrucken</i> .....	17
E-BOOK-DATEI BEARBEITEN.....	17
<i>Vergrößern und verkleinern</i> .....	17
<i>Textfeld einfügen</i> .....	17
<i>Vorhandenes Textfeld bearbeiten</i> .....	18
<i>Schreiben und eine Freihandformlinie zeichnen</i> .....	18
<i>Gerade Linie zeichnen</i> .....	18
<i>Markier- und Freihandformlinie zeichnen</i> .....	18
<i>Markier- und gerade Linie zeichnen</i> .....	19
<i>Objekte ausradieren</i> .....	19
<i>Letzten Vorgang rückgängig machen</i> .....	19
<i>Objekte wählen</i> .....	19

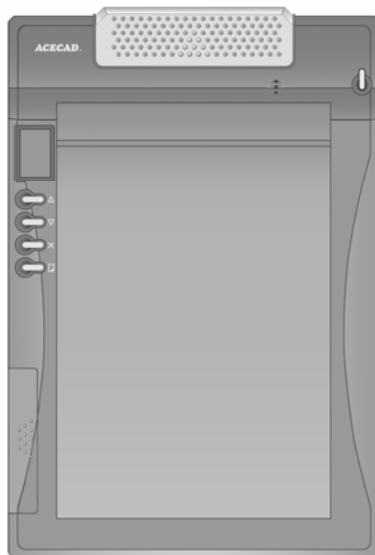
<i>Größe der Objekte neu bestimmen</i> .....	20
<i>Objekte verschieben</i> .....	20
<i>Objekte löschen</i> .....	20
<i>Farbe und Breite der Objekte ändern</i> .....	20
<i>Objekte kopieren oder verschieben</i> .....	21
<i>Neue Seite hinzufügen</i> .....	21
<i>Gegenwärtige Seite verschieben</i> .....	22
<i>Gegenwärtige Seite entfernen</i> .....	22
<i>Gegenwärtige Seite mit den Cursortasten auf der Tastatur wechseln</i> .....	22
<i>Beispiel einer bearbeiteten e-Book-Datei</i> .....	22
<i>Gegenwärtige Seite als Bilddatei speichern</i> .....	23
<i>Linien im Hintergrund der Seiten ausblenden</i> .....	23
E-BOOK-DATEI VIA E-MAIL SENDEN .....	23
ANWENDUNG EINES WEITEREN OPTIONALEN KARTENLESERS .....	24
EINFACHE VERWALTUNG DER DIGITALEN SEITEN .....	24
<i>Digitale Seiten im DigiMemo Manager löschen</i> .....	25
<b>ANHANG</b> .....	<b>27</b>
KUGELSCHREIBERMINE DES DIGITALEN STIFTS AUSWECHSELN .....	27
<i>Kauf von Kugelschreiber-Ersatzminen</i> .....	27
BATTERIE IM DIGITALEN STIFT AUSWECHSELN .....	28
DIGI MEMO MANAGER-SOFTWARE UNTER WINDOWS ENTFERNEN .....	28
UMGANG MIT DEM DIGI MEMO A501 .....	28
FEHLERCODES IM DISPLAY DER DIGITALEN UNTERLAGE .....	29
<i>Fehlfunktion des eingebauten 8 MB-Speichers</i> .....	29
<i>Beschädigung des eingebauten 8 MB-Speichers</i> .....	30
<i>Nichtkompatibilität des Dateisystems einer optionalen CF-Speicherkarte</i> .....	30
<i>Beschädigung oder Nichtkompatibilität einer optionalen CF-Speicherkarte</i> .....	31
FEHLERSUCHE.....	31
TECHNISCHE DATEN .....	34
<i>Technische Daten der digitalen Unterlage</i> .....	34
<i>Technische Daten des digitalen Stifts</i> .....	35
<i>Dateiformate</i> .....	35
<i>Systemvoraussetzungen</i> .....	35
<i>Umweltbedingungen</i> .....	35

# Einleitung

Der DigiMemo A501 ist ein unabhängiges Gerät mit eingebautem Speicher, mit dem alles, was Sie mit Kugelschreiber auf gewöhnliches Papier schreiben oder zeichnen, aufgenommen und gespeichert wird, ohne daß dafür ein Computer oder Spezialpapier notwendig ist. Die handgeschriebenen Notizen können danach unter Windows auf einfache Weise betrachtet, bearbeitet, organisiert und ausgetauscht werden.

## Lieferumfang

Die folgenden Teile sind im Lieferumfang des DigiMemo A501 enthalten:



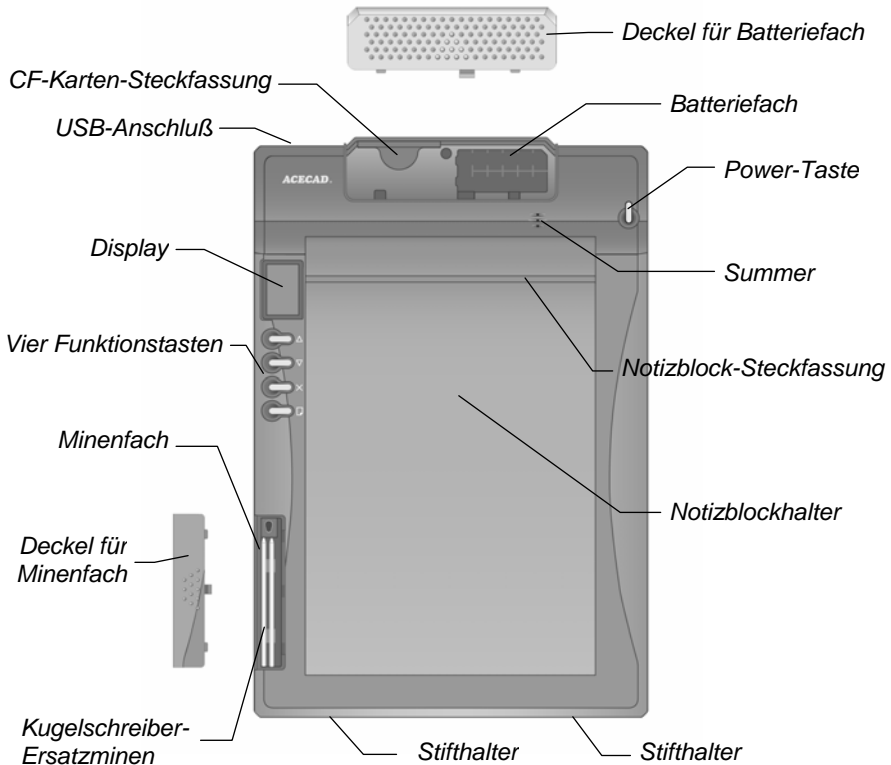
- Digitaler Kugelschreiber (DigiPen P100)



- Papierklammer

- Tragbare digitale Unterlage
- Notizblock DIN A5 (bereits auf der digitalen Unterlage befestigt)
- Zwei Kugelschreiber-Ersatzminen (bereits im Seitenfach der digitalen Unterlage)
- USB-Kabel für den DigiMemo A501
- Vier Batterien (1,5 Volt, Typ AAA)
- Eine 1,55 V-Knopfzelle
- Benutzerhandbuch
- CD mit DigiMemo Manager-Software

## Einzelteile der digitalen Unterlage



### Schreibfläche und Notizblockstärke

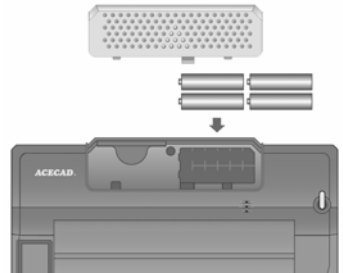
Die Schreibfläche der digitalen Unterlage ist die Fläche, auf der alles aufgenommen und gespeichert wird, was Sie mit dem digitalen Kugelschreiber darauf schreiben. Die Größe dieser Schreibfläche entspricht dem Format DIN A5, 150 mm x 211 mm.

Die Notizblockstärke ist die Maximaldicke des Papierstapels über der Schreibfläche, die nicht überschritten werden darf, damit die digitale Unterlage noch alle handschriftlichen Notizen aufnehmen und speichern kann. Diese Notizblockstärke beträgt ca. 12 mm (120 Blatt Papier).



## Batterien in die digitale Unterlage einsetzen

Zum Öffnen des Batteriefachs der digitalen Unterlage schieben Sie dessen Deckel nach außen, indem Sie auf die hervorstehenden Punkte in der Mitte des Deckels drücken. Setzen Sie danach vier Batterien (1,5 Volt, Typ AAA) in das Batteriefach unter Beachtung der Anzeige der Polarität im Batteriefach ein. Danach den Deckel wieder auf das Batteriefach anbringen.



Hinweis! Ein falsches Einsetzen der Batterie kann die digitale Unterlage beschädigen.

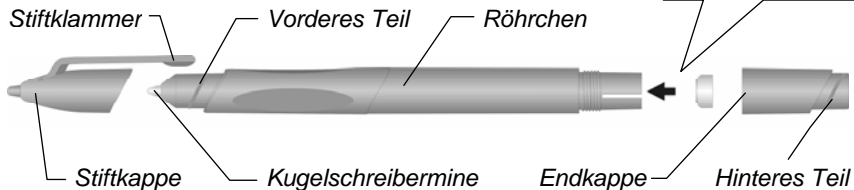
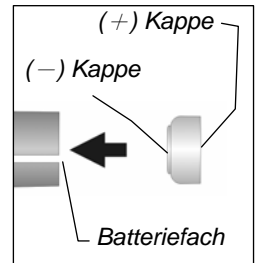
Hinweis! Niemals neue mit verbrauchten Batterien mischen.

Hinweis! Bei einer kontinuierlichen Benutzung der digitalen Unterlage reichen vier AAA-Alkali-Batterien für eine Betriebsdauer von ungefähr 100 Stunden.

Hinweis! Das Batteriefach ist speziell abgesichert: Wird das Batteriefach nicht vollständig geschlossen oder wurde es geöffnet, dann kann die digitale Unterlage zur Aufnahme und Aufzeichnung Ihrer handgeschriebenen Notizen nicht eingeschaltet werden.

## Batterie in den digitalen Kugelschreiber einsetzen

Schrauben Sie die Endkappe gegen den Uhrzeigersinn vom Röhrchen des Stifts. Nehmen Sie die Knopfzelle (SR626SW, 377 oder IEC-SR66), die im Lieferumfang des DigiMemo A501 enthalten ist, heraus. Setzen Sie die Batterie in das Batteriefach ein, wobei das negative Ende (-) zum Batteriefach zeigen muß. Danach die Endkappe im Uhrzeigersinn wieder handfest auf das Röhrchen des Stifts aufschrauben.

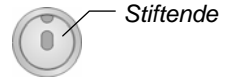


Hinweis! Ein falsches Einsetzen der Batterie kann eine Fehlfunktion des digitalen Kugelschreibers verursachen.

Hinweis! Die Nutzungsdauer der Batterie im digitalen Kugelschreibers beträgt ungefähr 14 Monate.

Hinweis! Die Stiftkappe kann zum Festhalten vorne oder hinten am Stift aufgesetzt werden.

Hinweis! Durch die beiden Löcher am Ende des Stifts kann z. B. ein Schlaufenband gefädelt werden.



Hinweis! Mit der Stiftklammer können Sie den digitalen Kugelschreiber an der rechten oder linken Stifthalterung der digitalen Unterlage festklammern.

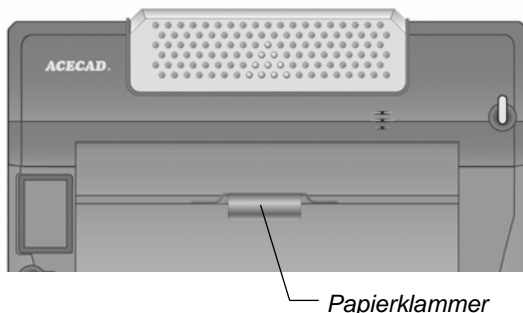


## Notizblock oder Papier auf die digitale Unterlage legen

Zum Festmachen eines Notizblocks auf der digitalen Unterlage schieben Sie den Papp-Rücken des Notizblocks bis zum Anschlag nach unten in den dafür vorgesehenen Schlitz, welcher sich oberhalb der Schreibfläche befindet.

Hinweis! Die Größe der Notizblockhalterung auf der Unterlage beträgt 150 mm x 232 mm (DIN A5). Der Notizblock darf diese Größe nicht überschreiten.

Sie können zum Schreiben auch mehrere Blätter Papier direkt auf die Schreibfläche der Unterlage legen und mit der Papierklammer festmachen.

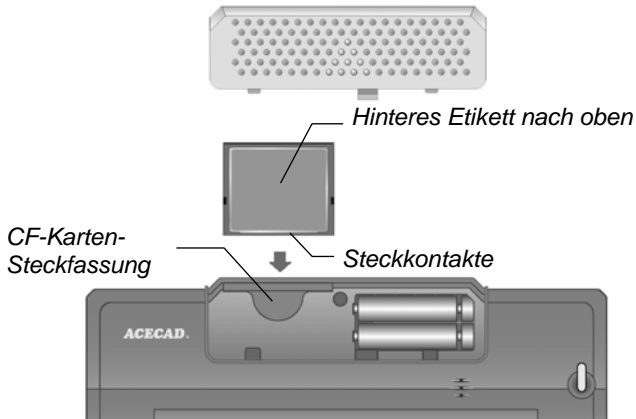




## Speicher in der digitalen Unterlage

Die digitale Unterlage besitzt einen eingebauten 8 MB-Speicher zum Ablegen der handgeschriebenen Notizen. Zur Erweiterung der Speicherkapazität können Sie auch eine optionale CompactFlash-(CF)-Speicherkarte in die Unterlage einsetzen.

Zum Einlegen einer optionalen CompactFlash-(CF)-Speicherkarte öffnen Sie das Batteriefach der Unterlage. Stecken Sie die Speicherkarte fest in die Steckfassung ein, indem Sie die Speicherkarte mit dem hinteren Etikett nach oben festhalten. Bringen Sie danach den Deckel wieder auf das Batteriefach der Unterlage an.




**Hinweis!** Die optionale Speicherkarte muß eine Speicherkarte CompactFlash (CF) Typ I sein.

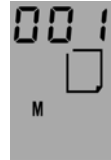
**Hinweis!** Einige Marken von Speicherkarten sind eventuell mit dieser digitalen Unterlage nicht kompatibel. Bevor Sie eine Speicherkarte kaufen, wenden Sie sich an deren Hersteller oder Händler. Für die Benutzung mit der digitalen Unterlage empfehlen wir die CompactFlash-(CF)-Speicherkarten (8 MB bis 512 MB) der Marke SanDisk.

# Notizen per Hand schreiben und aufzeichnen


Das Schreiben mit dem digitalen Kugelschreiber auf der digitalen Unterlage erzeugt beides, handgeschriebene Notizen auf gewöhnlichem Papier und digitale Kopien dieser Seiten im Speicher der Unterlage.


## Digitale Unterlage einschalten

Halten Sie die **Power**-Taste auf der digitalen Unterlage gedrückt, bis das  Symbol im Display erscheint. Lassen Sie die **Power**-Taste los, um die Unterlage einzuschalten. Das Display wird eingeschaltet und zeigt die Zahl der digitalen Seite, das Speichersymbol und das Seitensymbol an.



- **Speichersymbol**

Ohne Laden einer optionalen Speicherkarte erscheint das **Speichersymbol** , wobei der eingebaute 8 MB-Speicher nun der aktive Speicher ist. Ihre handgeschriebenen Notizen werden im eingebauten 8 MB-Speicher gespeichert.

Nach dem Laden einer optionalen Speicherkarte erscheint das **Speichersymbol**  und die optionale Speicherkarte wird als aktiver Speicher benutzt. Ihre handgeschriebenen Notizen werden nun auf der optionalen Speicherkarte abgelegt.

- **Zahl der digitalen Seite**

Die **digitale Seitenzahl** zeigt die gerade aktive Seite im aktiven Speicher an. Ihre handgeschriebenen Notizen werden im aktiven Speicher (also der eingebaute 8 MB-Speicher oder der optionalen CF-Speicherkarte) aufgenommen und abgelegt.



Die digitale Unterlage kann bis zu 999 digitale Seiten in jeden Speicher aufnehmen (in den eingebauten 8 MB-Speicher oder in die optionale Speicherkarte).

- **Seitensymbol**

Das Symbol **Leerseite** zeigt an, daß auf der gerade aktiven digitalen Seite noch keine digitalen Notizen vorhanden sind.



Das Symbol **Seite mit Notizen** zeigt an, daß auf der gerade aktiven digitalen Seite bereits Notizen vorhanden sind.



## Gegenwärtige digitale Seite wechseln

Mit den folgenden Funktionstasten auf der Unterlage kann die gegenwärtige digitale Seite im aktiven Speicher gewechselt werden.

- **Seite zurück Taste**  $\triangle$

Die Taste **Seite zurück**  $\triangle$  drücken, um auf die vorherige digitale Seite zu gelangen. Durch das Gedrückthalten der Taste **Seite rückwärts**  $\triangle$  wird die **Zahl der digitalen Seite** schnell rückwärts gezählt. Nach dem Loslassen der Taste wird dieser Vorgang gestoppt.

- **Seite vor Taste**  $\nabla$

Die Taste **Seite vor**  $\nabla$  drücken, um auf die nächste digitale Seite zu gelangen. Durch das Gedrückthalten der Taste **Seite vorwärts**  $\nabla$  wird die **Zahl der digitalen Seite** schnell vorwärts gezählt. Nach dem Loslassen der Taste wird dieser Vorgang gestoppt.

- **Taste Nächste Leerseite**  $\square$

Die Taste **Nächste Leerseite**  $\square$  drücken, um auf die nächste leere digitale Seite zu gelangen.

## Stift-Symbol

Beim Schreiben oder Zeichnen mit dem digitalen Stift auf das Papier, welches sich auf der digitalen Unterlage befindet, erscheint auf dem Display das **Stift-Symbol**. Dieses **Stift-Symbol** zeigt an, daß die digitale Unterlage Ihre handgeschriebenen Notizen aufnimmt und speichert.



Hinweis! Falls Sie das Stift-Symbol während des Schreibens nicht sehen, ändern Sie den Anpreßdruck des digitalen Stiftes.

## Notizen auf eine neue Seite schreiben

Mit den Funktionstasten  $\square$ ,  $\nabla$  oder  $\triangle$  wählen Sie eine beliebige digitale Leerseite, auf der Sie eine neue Notizblockseite mit Ihren handgeschriebenen Notizen speichern möchten. Es wird empfohlen, der neuen Notizblockseite dieselbe Seitenzahl zuzuordnen wie die der **digitalen Seite**, damit Sie Ihre Notizen auf Papier den digitalen Seiten eindeutig zuordnen können.

Unter der angezeigten Zahl der gerade aktiven **digitalen Seite** wird alles, was Sie schreiben, sofort aufgenommen und in der entsprechenden Datei gespeichert. Der Dateiname dieser digitalen Seite lautet PAGE\_XXX.DHW (XXX steht für die **Zahl der digitalen Seite**, wie z. B. 001).

Beim Erscheinen des **Speichersymbols**  $\blacksquare$  wird die Datei der gegenwärtigen

Seite als **DMEMO-M**-Ordner im internen 8 MB-Speicher abgelegt.

Beim Erscheinen des **Speichersymbols** **CF** wird die Datei der gegenwärtigen Seite als **DMEMO-C**-Ordner auf der optionalen CF-Speicherkarte abgelegt.

Hinweis! Zur Vermeidung doppelt beschriebener digitaler Seiten stellen Sie sicher, daß Sie bei jedem Wechsel einer Papierseite eine leere digitale Seite wählen.

Hinweis! Wie Sie später sehen werden, ist es wichtig, daß die Zahl der Papierseite mit der Zahl der digitalen Seite übereinstimmt. Auf diese Weise werden Sie den Inhalt der digitalen Seite auf der Papierseite, auf der Sie die Notizen geschrieben haben, schnell wiedererkennen.

Hinweis! Falls Sie häufig abwechselnd den eingebauten 8 MB-Speicher und eine optionale Speicherkarte verwenden, wird empfohlen, daß Sie die Zahl der Seite wie z. B. "Papierseite M24", "Speicher M24", "Papierseite CF24", "Speicher CF24" usw. aufschreiben. Auf diese Weise werden Sie schnell erkennen, in welchem Speicher die digitale Seite gespeichert ist.

Hinweis! Je mehr Sie auf eine digitale Seite schreiben, desto stärker wächst die entsprechende Datei.

## **Notizen auf eine Seite schreiben, auf der bereits Notizen vorhanden sind**

Sie können jederzeit zu einer Seite gelangen, auf der bereits geschriebene Notizen vorhanden sind, um Ihre Notizen zu ergänzen. Drücken Sie die Funktionstaste  $\nabla$  oder  $\Delta$ , um zur **digitalen Seite** zu gelangen, welche der gewünschten Papierseite entspricht. Beginnen Sie nun mit dem Schreiben. Auf diese Weise wird Ihre Handschrift aufgenommen und auf der richtigen digitalen Seite gespeichert.

## **Eine digitale Seite auf der digitalen Unterlage löschen**

Das Löschen einer digitalen Seite entspricht dem Entsorgen einer Papierseite. Mit der Funktionstaste  $\nabla$  oder  $\Delta$  gelangen Sie zu derjenigen **digitalen Seite**, die Sie löschen möchten. Drücken Sie danach die **Erase**-Taste (Löschtaste)  $\times$  auf der Unterlage. Im Display erscheint die Nachricht **ERASE??** (Löschen??). Drücken Sie die **Erase**-Taste (Löschtaste)  $\times$  erneut, um alle auf der digitalen Seite gespeicherten Notizen zu löschen.

Ratschlag: Sie können die Papierseite abreißen oder einfach die Seitenzahl, die Sie auf die Papierseite geschrieben haben, durchstreichen.

Hinweis! Nach dem Löschen der digitalen Seite können die darauf vorhandenen ursprünglichen Notizen nicht mehr wiederhergestellt werden.

Hinweis! Beim Erscheinen der Nachricht **ERASE??** (Löschen??) wird der Löschvorgang abgebrochen, wenn Sie weiterschreiben oder eine der Tasten  $\Delta$ ,  $\nabla$  oder  $\square$  drücken. Sämtliche Notizen bleiben auf der digitalen Seite vollständig erhalten.

## Digitale Unterlage ausschalten

Zum Ausschalten der digitalen Unterlage drücken Sie die **Power**-Taste. Das Display schaltet sich ab.

Falls Sie 30 Minuten lang keine Notizen geschrieben oder keine Funktionstaste gedrückt haben, ertönt von der digitalen Unterlage ein Piepton, und die digitale Unterlage schaltet sich automatisch aus. Das Display ist nun leer.

Hinweis! Da die Unterlage über oben beschriebene Funktion zum automatischen Ausschalten verfügt, stellen Sie sicher, daß das Display eingeschaltet ist, falls Sie nach einer längeren Zeit erneut Notizen aufschreiben möchten.

Beim Einschalten der digitalen Unterlage zeigt das Display die Zahl derjenigen Seite an, die beim ausschalten aktiv war.

## Anzeige des Ladezustandes der Batterie in der digitalen Unterlage

Wenn der Ladezustand der Batterie sehr niedrig ist und die Batterie ausgewechselt werden muß, erscheint das Symbol **Batterie schwach** im Display. Wechseln Sie die Batterie in der Unterlage aus.



Wenn die Batterien aufgebraucht sind, gibt die Unterlage 3 Pieptöne ab, und das Symbol **Batterie leer** erscheint. Die Unterlage wird danach sofort ausgeschaltet.



## Anzeige des Speicherzustandes

Das Symbol **90%** erscheint und zeigt an, daß der gerade aktive Speicher (**M** oder **CF**) zu 90 % voll ist.

90%

Das **Full**-Symbol (voll) erscheint, wenn der gerade aktive Speicher (**M** oder **CF**) voll ist. In diesem Fall kann der Speicher keine handgeschriebenen Notizen mehr aufnehmen. Falls Sie weiterschreiben, gibt

FULL

die Unterlage 2 Pieptöne von sich.

Hinweis! In diesem Fall müssen Sie nicht mehr erforderliche digitale Seiten löschen, falls Sie weitere Notizen aufschreiben möchten.

Hinweis! Im folgenden Kapitel werden Sie sehen, wie einfach es ist, die digitalen Seiten zu importieren, zu kopieren, zu verschieben und zu löschen, wenn die Unterlage mit einem USB-Kabel an den Computer angeschlossen ist.

# Digitale Seiten unter Windows organisieren

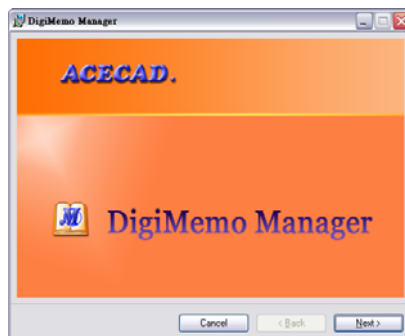
Mit der DigiMemo Manager-Software können Sie Ihre digitalen Seiten unter Windows auf einfache Weise betrachten, bearbeiten, organisieren und austauschen. Speichern Sie beliebige digitale Seiten auch wahlweise als Buchdatei (e-Book).

## DigiMemo Manager-Software installieren

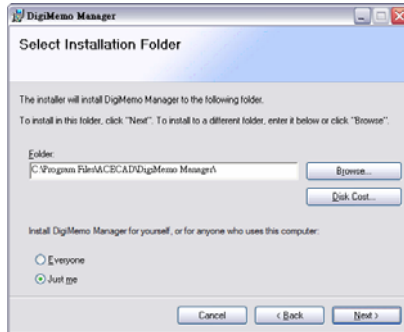
1. Schalten Sie Ihren Computer ein und booten Sie Windows.
2. Legen Sie die CD mit der DigiMemo Manager-Software in das CD-ROM-Laufwerk ein. Das Software-Installationsprogramm wird automatisch gestartet. Falls die Autorun-Funktion für CD-ROMs nicht aktiviert ist, doppelklicken Sie auf das **Setup**-Symbol (Einrichtung) auf der CD mit der DigiMemo Manager-Software. Im Dialogfenster wählen Sie die Option **Install DigiMemo Manager** (DigiMemo Manager installieren) aus.



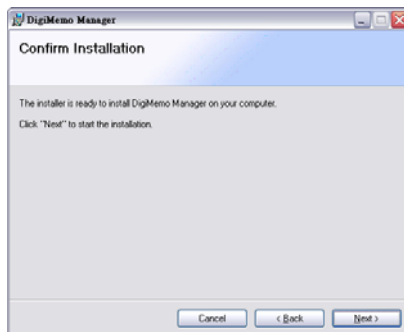
3. Im Dialogfenster auf **Next** (Weiter) klicken.



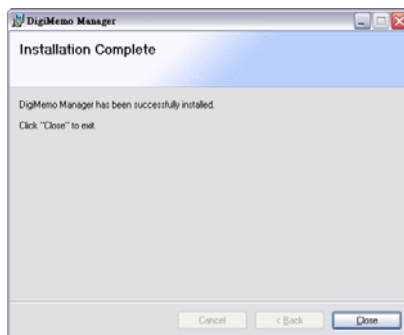
4. Im Dialogfenster auf **Next** (Weiter) klicken.



5. Im Dialogfenster auf **Next** (Weiter) klicken, um den Installationsvorgang zu starten.



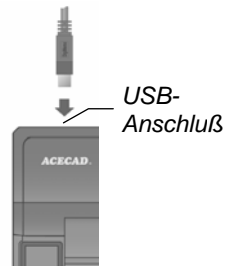
6. Die DigiMemo Manager-Software wurde gerade erfolgreich installiert. Im Dialogfenster klicken Sie nun auf **Close** (Schließen). Starten Sie Ihren Rechner jetzt neu.





## Digitale Unterlage an den Computer anschließen

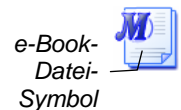
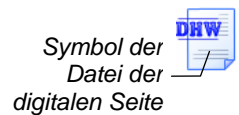
Den Computer einschalten und hochfahren. Nehmen Sie das mitgelieferte USB-Kabel für den DigiMemo A501 heraus. Schließen Sie den breiten Stecker des Kabels an einen freien USB-Port am Computer und danach das andere Ende des Kabels an den USB-Anschluß der digitalen Unterlage an.



Im Display der Unterlage erscheint das Symbol **Anschluß -U-**. Dieses Symbol zeigt an, daß die Verbindung zwischen der digitalen Unterlage und dem Computer hergestellt ist. Unter Windows werden der eingebaute 8 MB-Speicher und die optionale CF-Speicherkarte in der Unterlage automatisch als externe Laufwerke erkannt.

Hinweis! Beim Anschließen der Unterlage an den Computer beachten Sie folgendes:

- Die Unterlage wird jetzt über den USB-Anschluß vom Computer mit Strom versorgt.
- Die digitale Unterlage kann in diesem Augenblick nicht eingeschaltet werden und nimmt keine handgeschriebenen Notizen auf.
- Im eingebauten 8 MB-Speicher und auf der optionalen CF-Speicherkarte können Sie auch beliebige Computerdateien, wie z. B. Word-Dokumente, speichern.
- Mit der DigiMemo Manager-Software können Sie Ihre digitalen Seiten auch als Buchdatei (e-Book) leicht importieren und organisieren. Wenn Sie auf eine Datei einer digitalen Seite doppelklicken, wird die DigiMemo Manager-Software geöffnet, und die digitale Seite wird in eine neue Buchdatei (e-Book) exportiert.



## e-Book-Datei erstellen

Auf dem Windows-Desktop doppelklicken Sie auf das Symbol **ACECAD DigiMemo Manager**, um diese Software zu starten.



## Symbolleisten

Die folgenden Symbolleisten stehen im Software-Fenster zur Verfügung:

- Standard-Symbolleiste (Standard)



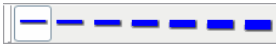
- Extras-Symbolleiste (Tools)



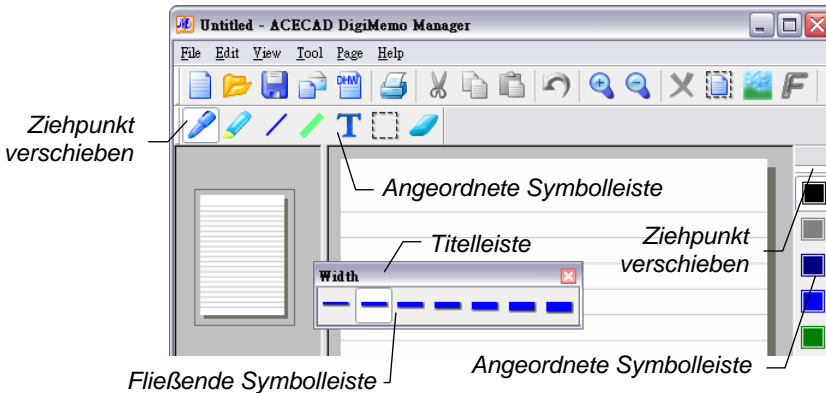
- Farben-Symbolleiste (Color)




- Breite-Symbolleiste (Width)

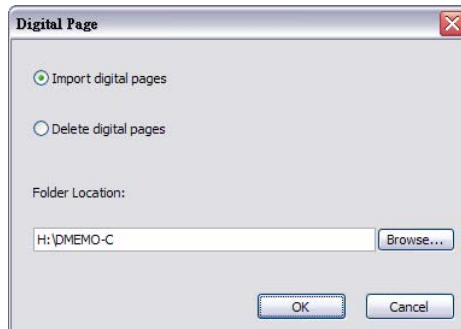


Zum Verschieben der Symbolleiste an einen neuen Standort verschieben Sie den Ziehpunkt der angeordneten Symbol- oder Titelleiste in den Bildschirm zu einer fließenden Symbolleiste.



## Digitale Seiten importieren

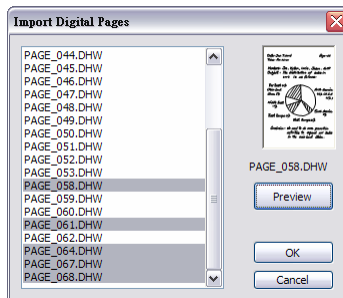
1. Auf der **Standard-Symbolleiste** klicken Sie auf **digitale Seite** . Das Dialogfenster **digitale Seite** erscheint.



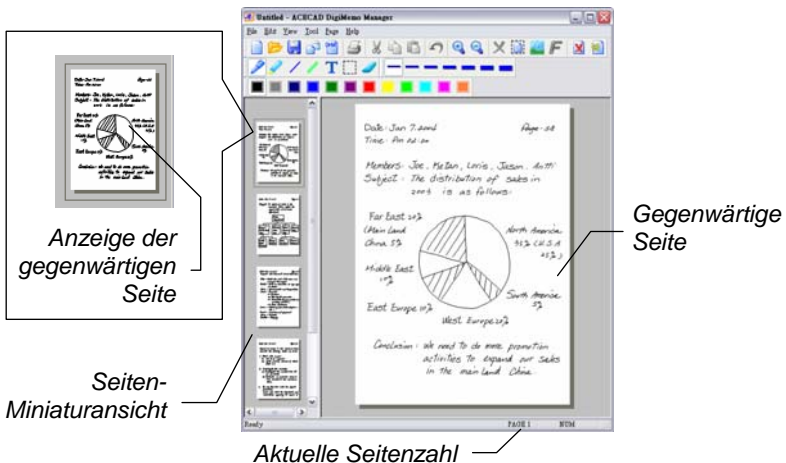
2. Klicken Sie auf den Knopf **Import digital pages** (Digitale Seiten importieren). Zum Wählen eines Ordners, von dem Sie Ihre digitalen Seiten importieren möchten, klicken Sie auf **Browse** (Durchsuchen). Ein solcher Ordner ist der DMEMO-M-, der DMEMO-C-, oder irgendein Ordner, in dem digitale Seiten vorhanden sind.
3. Auf **OK** (Bestätigung) klicken. Das Dialogfenster **Import Digital Pages** (Digitale Seiten importieren) erscheint.
4. Zum Wählen von nicht aufeinanderfolgenden digitalen Seiten klicken Sie auf eine digitale Seite und halten dann die **CTRL**-Taste gedrückt, wonach Sie auf jede zusätzliche digitale Seite klicken.

Zum Wählen von aufeinanderfolgenden Seiten klicken Sie auf die erste digitale Seite in der Reihe, halten die **SHIFT**-Taste (Umschalttaste) gedrückt und klicken auf die letzte digitale Seite.

Für die Vorschau einer digitalen Seite wählen Sie diese und klicken auf **Preview** (Vorschau).



5. Auf **OK** (Bestätigung) klicken. Die gewählten digitalen Seiten werden in eine Buchdatei importiert.



Hinweis! Zum schnellen Wechseln der gegenwärtigen Seite klicken Sie auf die Miniaturansicht einer beliebigen Seite.

Hinweis! Nach der gerade aktiven Seite können Sie beliebige digitale Seiten importieren und einfügen.


Hinweis! Die aktuelle Seitenzahl zeigt die gegenwärtige Seite dieser Buchdatei (e-Book) an.

Hinweis! Beim Importieren bleiben die ursprünglichen digitalen Seiten unverändert.

### ***e-Book-Datei speichern***

Auf der **Standard**-Symbolleiste das Symbol **Speichern**  anklicken. 

Hinweis! Hinweis! Falls Sie die e-Book-Datei zum ersten Mal speichern, werden Sie aufgefordert, ihr einen Namen zuzuordnen.

Hinweis! Hinweis! Das Symbol einer Buchdatei (e-Book) ist . Die Dateinamenserweiterung einer Buchdatei (e-Book) lautet DND.

e-Book-  
Datei-  
Symbol



### ***Kopie einer e-Book-Datei speichern***

Im **File**-Menü (Datei) klicken Sie auf **Save as** (Speichern unter). Im Dialogfenster geben Sie einen neuen Namen für die e-Book-Datei ein. Klicken Sie auf **Save** (Speichern).


### ***e-Book-Datei öffnen***

Ihre e-Book-Datei können Sie mit den folgenden Methoden öffnen.

- Im Ordner der e-Book-Datei doppelklicken Sie auf die e-Book-Datei, um die Datei in einem **neuen** Software-Fenster zu öffnen.

Hinweis! Hinweis! Auf diese Weise können Sie in verschiedenen Software-Fenstern unterschiedliche e-Book-Dateien öffnen.



- Im Software-Fenster klicken Sie auf das Symbol **öffnen**  auf der **Standard**-Symbolleiste. Im Dialogfenster wählen Sie den Ordner und danach die e-Book-Datei aus. Auf **Open** (Öffnen) klicken.



Hinweis! Falls die vorherige e-Book-Datei nicht in deren Software-Fenster gespeichert wurde, werden Sie aufgefordert, diese e-Book-Datei zu speichern.

## Neue e-Book-Datei erstellen

Mit den folgenden Methoden können Sie eine neue e-Book-Datei erstellen.

- Auf dem Windows-Desktop doppelklicken Sie auf das Symbol **ACECAD DigiMemo Manager**, um eine neue leere e-Book-Datei in einem **neuen** Software-Fenster zu erstellen.



Hinweis! Auf diese Weise können Sie viele verschiedene Software-Fenster als unterschiedliche e-Book-Dateien öffnen.

- Im Ordner einer Datei der digitalen Seite doppelklicken Sie auf die Datei der digitalen Seite. Diese digitale Seite wird in eine neue e-Book-Datei in einem **neuen** Software-Fenster importiert.



Hinweis! Auf diese Weise können Sie viele verschiedene Software-Fenster als unterschiedliche e-Book-Dateien öffnen.

- Im Software-Fenster klicken Sie auf das Symbol **Neu** auf der **Standard**-Symbolleiste. Im Software-Fenster wird eine neue leere e-Book-Datei erstellt.



Hinweis! Falls die vorherige e-Book-Datei nicht in deren Software-Fenster gespeichert wurde, werden Sie aufgefordert, diese e-Book-Datei zu speichern.

## e-Book-Datei ausdrucken

Klicken Sie das Symbol **Drucken** auf der **Standard**-Symbolleiste an. Zum Ausdrucken der e-Book-Datei auf **OK** (Bestätigung) klicken.



## e-Book-Datei bearbeiten

### Vergrößern und verkleinern


Für eine vergrößerte Ansicht der gegenwärtigen Seite klicken Sie das Symbol **Zoom In** (vergrößern) an. Um die Seite in reduzierter Größe zu betrachten, klicken Sie auf **Zoom Out** (verkleinern).



### Textfeld einfügen


1. Klicken Sie auf das Symbol **Textfeld** auf der **Tools**-Symbolleiste.
2. Klicken Sie auf die gerade aktive Seite und ziehen Sie innerhalb dieser zu der Stelle, an der Sie das Textfeld einfügen möchten.
3. Schreiben und bearbeiten Sie den Text im Textfeld.




Hinweis! Klicken Sie auf ein Farbsymbol, um die Farbe des Textes zu ändern, oder klicken Sie auf das **Font-Symbol** , um die Schriftart des Textes zu ändern.





### ***Vorhandenes Textfeld bearbeiten***

1. Klicken Sie auf das Symbol **Select** (Wählen)  auf der **Tools-Symbolleiste**.
2. Klicken Sie auf eine beliebige Stelle innerhalb des vorhandenen Textfeldes. Danach den Text bearbeiten.





Hinweis! Klicken Sie auf ein Farbsymbol, um die Farbe des Textes zu ändern, oder klicken Sie auf das **Font-Symbol** , um die Schriftart des Textes zu ändern.

### ***Schreiben und eine Freihandformlinie zeichnen***

1. Klicken Sie auf das **Stift-Symbol**  auf der **Tools-Symbolleiste**.
2. Die Farbe kann gewechselt werden, wenn Sie auf ein Farbsymbol auf der **Farben-Symbolleiste** klicken. Sie können die Breite durch Auswahl einer Breite auf der **Width-Symbolleiste** ändern.
3. Zum Zeichnen einer Freihandformlinie das **Stift-Symbol**  anklicken und die Linie zeichnen.



### ***Gerade Linie zeichnen***

1. Klicken Sie auf das **Linien-Symbol**  auf der **Tools-Symbolleiste**.
2. Die Farbe kann gewechselt werden, wenn Sie auf ein Farbsymbol auf der **Farben-Symbolleiste** klicken. Sie können die Breite durch Auswahl einer Breite auf der **Width-Symbolleiste** ändern.
3. Zum Zeichnen einer geraden Linie das **Linien-Symbol**  anklicken und zeichnen.






### ***Markier- und Freihandformlinie zeichnen***

1. Klicken Sie auf das **Highlighter-Symbol**  auf der **Tools-Symbolleiste**.
2. Die Farbe kann gewechselt werden, wenn Sie auf ein Farbsymbol auf der **Farben-Symbolleiste** klicken. Sie können die Breite durch Auswahl einer Breite auf der **Width-Symbolleiste** ändern.
3. Zum Zeichnen einer Markier- und Freihandformlinie das **Highlighter-Symbol**  anklicken und zeichnen.



## Markier- und gerade Linie zeichnen

1. Klicken Sie auf das **Highlighting Line**-Symbol  auf der **Tools**-Symbolleiste. 
2. Die Farbe kann gewechselt werden, wenn Sie auf ein Farbsymbol auf der **Farben**-Symbolleiste klicken. Sie können die Breite durch Auswahl einer Breite auf der **Width**-Symbolleiste ändern.
3. Zum Zeichnen einer Markier- und geraden Linie das **Highlighting Line**-Symbol  anklicken und zeichnen.

## Objekte ausradieren







1. Klicken Sie auf das **Eraser-Symbol**  auf der **Tools**-Symbolleiste. 
2. Zum Radieren ziehen Sie den Zeiger über die digitalen Striche oder Linien.


## Letzten Vorgang rückgängig machen


Klicken Sie auf das **Undo**-Symbol  auf der **Standard**-Symbolleiste, um den zuletzt ausgeführten Vorgang rückgängig zu machen. 

## Objekte wählen

Objekte können mit den folgenden Methoden gewählt werden:

- Zum Wählen eines einzelnen Objekts klicken Sie auf das **Select**-Symbol  und danach auf einen digitalen Strich oder auf eine digitale Linie. Um das gewählte Objekt herum erscheint ein Auswahlkasten. 
- Zum Wählen eines oder mehrerer digitaler Striche, Linien oder Textfelder klicken Sie auf das **Select**-Symbol . Danach um diese einen Kasten anklicken oder darum herum ziehen. Um die gewählten Objekte erscheint ein Auswahlkasten. 
- Zum Wählen von allen Objekten auf der gerade aktiven Seite klicken Sie auf das **Select All**-Symbol  (Alle Wählen). Um die gewählten Objekte herum erscheint ein Auswahlkasten. 

Hinweis! Durch Klicken auf das **Select**-Symbol  und danach in den Text eines Textfeldes können Sie den Text in diesem Textfeld bearbeiten. Sie können das Textfeld auf diese Weise jedoch nicht auswählen.

Hinweis! Zum Auswählen eines Textfeldes klicken Sie auf das **Select**-Symbol . Danach müssen Sie den Rahmen des Textfeldes anklicken oder einen Kasten um ihn herumziehen. Um das gewählte Textfeld

erscheint ein Auswahlkasten. Sie können das Textfeld auf diese Weise jedoch nicht bearbeiten.




### **Größe der Objekte neu bestimmen**

1. Wählen Sie einen digitalen Strich, eine digitale Linie oder ein digitales Textfeld oder mehrere davon.
2. Bewegen Sie den Zeiger auf eine der Ecken des Auswahlkastens, bis der Zeiger in Form eines Doppelpfeils erscheint.
3. Ziehen Sie die Ecke des Auswahlkastens, um die Größe der gewählten Objekte zu verändern.

### **Objekte verschieben**


1. Wählen Sie einen digitalen Strich, eine digitale Linie oder ein digitales Textfeld oder mehrere davon.
2. Bewegen Sie den Zeiger in den Auswahlkasten. Der Zeiger wird dann in einen Verschiebezeiger umgewandelt.
3. Ziehen Sie die gewählten Objekte im Auswahlkasten an den gewünschten neuen Standort.

### **Objekte löschen**

1. Wählen Sie einen digitalen Strich, eine digitale Linie oder ein digitales Textfeld oder mehrere davon.
2. Zum Löschen der gewählten Objekte klicken Sie auf das **Delete**-Symbol (Löschsymbol)  oder drücken die **DELETE**-Taste auf der Tastatur (Löschtaste).





### **Farbe und Breite der Objekte ändern**

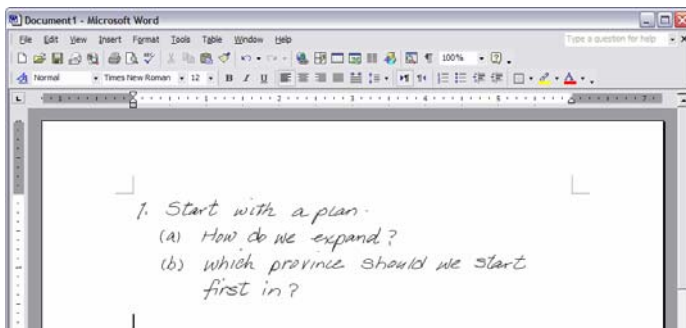
1. Wählen Sie einen digitalen Strich, eine digitale Linie oder mehrere davon.
2. Klicken Sie auf ein Farbsymbol auf der **Farben**-Symboleiste, um die Farbe der gewählten Objekte zu wechseln. Wählen Sie eine Breite auf der **Width**-Symboleiste, um die Breite der gewählten Objekte zu ändern.

Hinweis! Nach dem Wählen eines Textfeldes kann die Farbe des Textes in diesem Textfeld nicht geändert werden. Beim Bearbeiten eines Textfeldes klicken Sie auf den Text und ein Farben-Symbol, um die Farbe des gewählten Textes zu ändern. Zum Ändern der Schriftart des gewählten Textes klicken Sie auf das **Font**-Symbol .




## Objekte kopieren oder verschieben

1. Wählen Sie einen digitalen Strich, eine digitale Linie oder ein digitales Textfeld oder mehrere davon.
2. Führen Sie einen der folgenden Schritte aus:
  - Zum Verschieben der gewählten Objekte klicken Sie auf das **Ausschneiden**-Symbol  auf der **Standard**-Symbolleiste.
  - Zum Kopieren der gewählten Objekte klicken Sie auf das **Kopieren**-Symbol  auf der **Standard**-Symbolleiste.
3. Führen Sie einen der folgenden Schritte aus:
  - Falls Sie die gewählten Objekte auf eine andere Seite in dieser oder in eine andere e-Book-Datei kopieren oder verschieben möchten, gehen Sie zu dieser Seite. Klicken Sie auf das **Einfügen**-Symbol  auf der **Standard**-Symbolleiste. Der Auswahlkasten erscheint um die eingefügten Objekte herum. Sie können die eingefügten Objekte an einen neuen Standort verschieben.
  - Falls Sie die gewählten Objekte auf dieselbe Seite kopieren oder verschieben möchten, klicken Sie auf das **Einfügen**-Symbol  auf der **Standard**-Symbolleiste. Der Auswahlkasten erscheint um die eingefügten Objekte herum. Sie können die eingefügten Objekte an einen neuen Standort verschieben.
  - Falls Sie die gewählten Objekte in eine andere Datei, wie beispielsweise eine Outlook E-Mail, ein Word-Dokument oder eine Excel-Tabelle, kopieren oder verschieben möchten, gehen Sie zu der Datei. Im Programm klicken Sie auf das **Paste**-Symbol (Einfügen).





## Neue Seite hinzufügen

Auf der **Standard**-Symbolleiste klicken Sie auf das Symbol **Seite hinzufügen** . Am Ende dieser Buchdatei erscheint dann eine neue Seite.

## Gegenwärtige Seite verschieben

1. Im **Page**-Menü (Seite) klicken Sie auf **Move to** (Verschieben nach). Das Dialogfenster **Move to** (Verschieben nach) erscheint.
2. Im Dialogfenster geben Sie die Seitenzahl (z. B. 5) für die gegenwärtige Seite ein.
3. Auf **OK** (Bestätigen) klicken. Die gegenwärtige Seite wird dann an den gewünschten Ort verschoben.

## Gegenwärtige Seite entfernen

Klicken Sie auf das Symbol **Seite entfernen** . Ein Dialogfenster  erscheint. Auf **Yes** (Ja) klicken. Die aktuelle Seite und deren gesamter Inhalt werden entfernt.

## Gegenwärtige Seite mit den Cursortasten auf der Tastatur wechseln

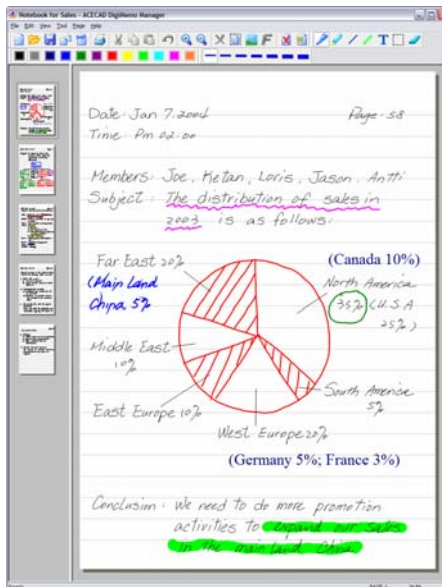
Zur ersten Seite                      Strg+Pos1

Zur letzten Seite                      Strg+Ende

Zur vorherigen Seite                      Bild ↑


Zur nächsten Seite                      Bild ↓

## Beispiel einer bearbeiteten e-Book-Datei



## Gegenwärtige Seite als Bilddatei speichern

Die gegenwärtige Seite kann als Bilddatei in einem der folgenden Formate gespeichert werden: BMP, JPG, GIF oder PNG.

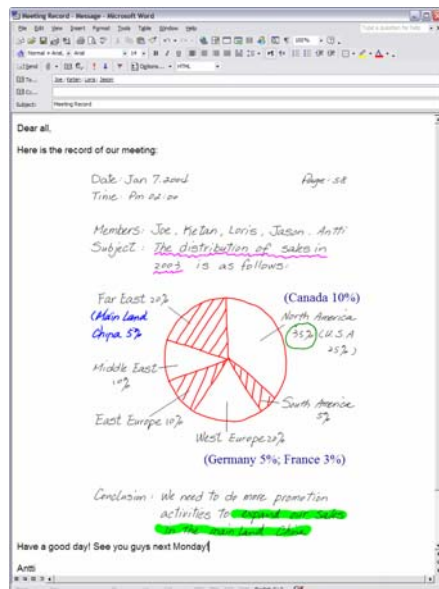
1. Auf der **Standard**-Symbolleiste klicken Sie auf das Symbol **Als Bild speichern** .
2. Im Dialogfenster wählen Sie den gewünschten Dateityp und geben einen Dateinamen ein. Danach auf **Save** (Speichern) klicken.

## Linien im Hintergrund der Seiten ausblenden

1. Im **Bearbeiten**-Menü klicken Sie auf **Option**. Ein Dialogfenster erscheint.
2. Deaktivieren Sie das Kästchen **Show lines in the background** (Linien im Hintergrund einblenden) unter **Current Page** (Aktuelle Seite) oder deaktivieren Sie das Kästchen **Show lines in the background** (Linien im Hintergrund einblenden) unter **Page Thumbnails** (Seiten-Miniaturansichten).

## e-Book-Datei via E-Mail senden

Wenden Sie eine der folgenden Methoden an, um Ihre e-Book-Datei via E-Mail zu senden:





- Im Software-Fenster des DigiMemo Managers können Sie mehrere Seiten oder nur einen Teil der Seite in Ihrer e-Book-Datei in Ihre Outlook E-Mail-Nachricht **kopieren** oder **verschieben**.

Hinweis! In einer E-Mail-Nachricht unter Outlook Express können Sie die Funktionen zum Kopieren oder Verschieben nicht anwenden.

- Fügen Sie Ihre e-Book-Datei als Anlage Ihrer E-Mail-Nachricht bei.

Hinweis! Zum Betrachten und Bearbeiten Ihrer e-Book-Datei muß der Empfänger über die DigiMemo Manager-Software verfügen. Falls der Empfänger nicht über diese Software verfügt, kann er sie von der ACECAD-Webseite herunterladen.

**<http://www.acecad.com.tw/digimemo/download.html>**

- Die e-Book-Datei in der DigiMemo Manager-Software öffnen. Auf der **Standard**-Symbolleiste klicken Sie danach auf das **E-Mail**-Symbol . Im Dialogfenster wählen Sie die Option **Attach your e-Book file** (e-Book-Datei anhängen) und klicken danach auf **OK** (Bestätigen). Ihre e-Book-Datei wird an eine **neue** E-Mail-Nachricht angehängt.
- Öffnen Sie Ihre e-Book-Datei in der DigiMemo Manager-Software. Auf der **Standard**-Symbolleiste klicken Sie auf das **E-Mail**-Symbol . Im Dialogfenster wählen Sie die Option **Attach Images** (Bilder anhängen) und klicken danach auf **OK** (Bestätigen). Jede Seite Ihrer e-Book-Datei wird dann als JPG-Bilddatei gespeichert und an eine **neue** E-Mail-Nachricht angehängt.

## Anwendung eines weiteren optionalen Kartenlesers

Falls Sie über einen anderen optionalen Kartenleser mit Typ I CompactFlash (CF)-Speicherkarte verfügen, können Sie die digitalen Seiten oder andere Computerdateien auf der optionalen Speicherkarte über diesen Kartenleser organisieren.

## Einfache Verwaltung der digitalen Seiten

Beim Anschließen einer digitalen Unterlage an den Computer wird auf den externen Speicher, wie den eingebauten 8 MB-Speicher oder die optionale CF-Speicherkarte, vom Computer aus zugegriffen. Unter Windows können die folgenden Vorgänge auf einfache Weise ausgeführt werden:

- Löschen Sie die Dateien der digitalen Seiten im eingebauten 8 MB-Speicher oder auf der optionalen CF-Speicherkarte der digitalen Unterlage.

Ratschlag: Sie können die Papierseiten abreißen oder einfach die



Seitenzahlen, die Sie auf die Papierseite geschrieben haben, durchstreichen.

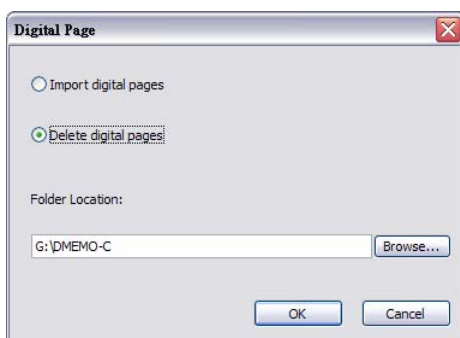
Hinweis! Nach dem Löschen einer Datei einer digitalen Seite im externen Speicher (im eingebauten 8 MB-Speicher oder auf der optionalen CF-Speicherkarte), kann diese Datei nicht mehr wiederhergestellt werden.

- Die Dateien der digitalen Seiten können aus dem eingebauten 8 MB-Speicher oder aus der optionalen CF-Speicherkarte auf die Festplatte kopiert oder verschoben werden. Die Dateien der digitalen Seiten auf Ihrer Festplatte können dann auch umbenannt werden.

Hinweis! Die Dateien der digitalen Seiten im Ordner DMEMO-M im eingebauten 8 MB-Speicher oder im Ordner DMEMO-C auf der optionalen CF-Speicherkarte dürfen nicht umbenannt werden, da sonst die digitale Unterlage diese umbenannten digitalen Seiten nicht mehr verwalten kann.

### ***Digitale Seiten im DigiMemo Manager löschen***

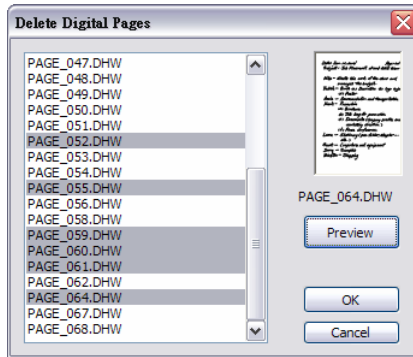
1. Im Software-Fenster des DigiMemo Managers klicken Sie auf das Symbol **digitale Seite**  auf der **Standard-Symbolleiste**. Das Dialogfenster **Digital Page** (Digitale Seite) erscheint. 
2. Klicken Sie auf den Knopf **Delete digital pages** (Digitale Seiten löschen). Klicken Sie auf **Browse** (Durchsuchen), um einen Ordner zu wählen, in dem Sie Ihre digitalen Seiten löschen möchten. Ein solcher Ordner kann möglicherweise der DMEMO-M, der DMEMO-C oder sonst ein Ordner sein, in dem digitale Seiten liegen.



3. Auf **OK** (Bestätigung) klicken. Der Dialogkasten **Delete digital pages** (Digitale Seiten löschen) erscheint.

4. Zum Wählen von nicht aufeinanderfolgenden digitalen Seiten klicken Sie auf eine digitale Seite und halten dann die **Strg**-Taste gedrückt, wonach Sie auf jede zusätzliche digitale Seite klicken.

Zum Wählen von aufeinanderfolgenden Seiten klicken Sie auf die erste digitale Seite in der Spalte, halten die **SHIFT**-Taste (Umschalttaste) gedrückt und klicken auf die letzte digitale Seite.



Für die Vorschau einer digitalen Seite wählen Sie die gewünschte digitale Seite aus und klicken danach auf **Preview** (Vorschau)

5. Auf **OK** (Bestätigen) klicken. Die ausgewählten digitalen Seiten werden gelöscht.

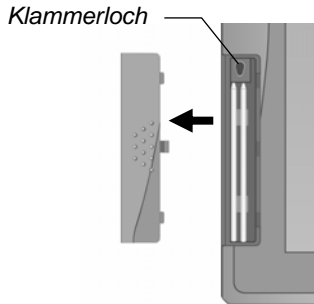
Ratschlag: Sie können die Papierseiten abreißen oder einfach die Seitenzahlen, die Sie auf die Papierseite geschrieben haben, durchstreichen.

Hinweis! Nach dem Löschen einer Datei einer digitalen Seite aus dem externen Speicher (aus dem eingebauten 8 MB-Speicher oder der optionalen CF-Speicherkarte) kann diese Datei nicht mehr wiederhergestellt werden.

# Anhang

## Kugelschreibermine des digitalen Stifts auswechseln

Im Minenfach der digitalen Unterlage sind zwei Kugelschreiber-Ersatzminen vorhanden. Zum Entfernen des Deckels dieses Patronenfachs schieben Sie diesen nach außen, indem Sie auf die vorstehenden Punkte in der Mitte auf dem Deckel drücken.

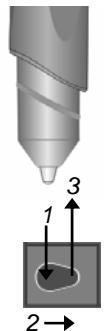


Zum Auswechseln der Kugelschreibermine im Stift verwenden Sie eine kleine Zange, um die verbrauchte Mine herauszuziehen. Setzen Sie danach eine neue Mine ein und drücken Sie die Spitze dieser Mine fest auf den Notizblock, bis sie in die vorgesehene Position eingerastet ist.



Die Kugelschreibermine kann ebenso mit Hilfe des Klammerlochs im Minenfach ausgewechselt werden.

1. Halten Sie den digitalen Stift aufrecht und setzen Sie die Spitze der Mine in die breitere Seite des Klammerlochs ein.
2. Schieben Sie den Stift behutsam horizontal bis zum Anschlag gegen die schmale Seite des Klammerlochs.
3. Ziehen Sie die Kugelschreibermine vorsichtig aus dem Stift heraus.
4. Setzen Sie eine neue Kugelschreibermine ein und drücken die Spitze fest auf den Notizblock, bis sie in die vorgesehene Position eingerastet ist.



### **Kauf von Kugelschreiber-Ersatzminen**

Die Abmessungen der zu benutzenden Kugelschreibermine sind 2,3 mm

(Durchmesser) x 67 mm (Länge).

Hinweis! Die folgenden Kugelschreiberminen wurden für die Benutzung mit dem digitalen Stift geprüft und zugelassen:

Marke	Modell
ACECAD	Kugelschreiberminen
Cross	8518-1
Zebra	BR-8A-4C
Lamy	M21

Hinweis! Durch das Material einiger Kugelschreiberminen kann die Leistung des digitalen Stifts beeinträchtigt werden. Der digitale Stift kann auch durch einige Kugelschreiberminen mit unpassenden Abmessungen beschädigt werden.

## Batterie im digitalen Stift auswechseln

Auch wenn die Nutzungsdauer der Batterie des digitalen Stifts ungefähr 14 Monate beträgt, kann die Batterie beim Auftreten der folgenden Situationen entladen sein. In diesem Fall wechseln Sie die Batterie bitte aus.

- Deutliches Fehlen von digitalen Strichen
- Deutlich verlängerte oder verkürzte digitale Striche
- Deutlich verdrehte digitale Striche
- Abnahme der Schreibdicke

## DigiMemo Manager-Software unter Windows entfernen

Doppelklicken Sie das Symbol **Add or Remove Programs** (Programme hinzufügen oder entfernen) im Fenster der Systemsteuerung. Entfernen Sie dann die **ACECAD DigiMemo Manager**-Software.

## Umgang mit dem DigiMemo A501

Um eine störungsfreie Funktion des digitalen Stifts und der digitalen Unterlage zu gewährleisten, halten Sie sich an die folgenden Regeln:

- Nehmen Sie die Batterien aus der digitalen Unterlage heraus, falls Sie diese über längere Zeit nicht benutzen. Hiermit wird die Gefahr eines Auslaufens der Batterieflüssigkeit und somit einer Zerstörung der digitalen Unterlage



vermieden.

- Entfernen Sie die Knopfzelle aus dem digitalen Stift, falls Sie diesen über längere Zeit nicht benutzen. Hiermit wird die Möglichkeit eines Auslaufens der Batterieflüssigkeit und somit einer Zerstörung des digitalen Stifts vermieden.
- Legen Sie keine Disketten oder andere magnetische Medien auf die Oberfläche der Unterlage.
- Legen Sie keine heißen oder schweren Gegenstände auf die Unterlage.
- Reinigen Sie den Stift und die Unterlage mit einem weichen Tuch, welches Sie vorher leicht mit Wasser oder einem milden Reinigungsmittel befeuchtet haben.
- Den Stift oder die Unterlage nicht fallen lassen. Aufschläge oder Vibrationen können eine Fehlfunktion des Stifts oder der Unterlage verursachen.
- Die Oberfläche der Unterlage darf auf keinen Fall zerkratzt werden, z. B. durch das Zuschneiden von Papier mit einem Papiermesser.
- Den Stift und die Unterlage niemals in Flüssigkeit eintauchen.
- Den Stift und die Unterlage niemals unter extrem hohen oder extrem niedrigen Temperaturen oder unter extrem hoher Luftfeuchtigkeit benutzen oder aufbewahren.
- Die Unterlage und den Stift niemals auseinandernehmen.
- Das Produkt nicht in der Nähe von Geräten benutzen oder aufbewahren, welche starke elektromagnetische Strahlen aussenden oder Magnetfelder erzeugen.

## Fehlercodes im Display der digitalen Unterlage

### *Fehlfunktion des eingebauten 8 MB-Speichers*

Beim Auftreten einer der folgenden Situationen muß der eingebaute 8 MB-Speicher in der digitalen Unterlage zurückgesetzt werden.

- Auftreten einer Fehlfunktion des eingebauten 8 MB-Speichers.
- Der Fehlercode **E04** erscheint im Display der Unterlage. Er zeigt an, daß das Dateisystem des eingebauten 8 MB-Speichers mit der Unterlage nicht kompatibel ist.

Hinweis! Durch das Zurücksetzen des eingebauten 8 MB-Speichers werden alle darin abgelegten Daten unwiederbringlich gelöscht.

Zum Zurücksetzen des eingebauten 8 MB-Speichers befolgen Sie die

nachstehenden Schritte:

1. Wenn die Unterlage ausgeschaltet ist, drücken und halten Sie die **Erase**-Taste (Löschaste) **X** auf der Unterlage gedrückt.
2. Drücken und halten Sie gleichzeitig die **Power**-Taste auf der Unterlage gedrückt, bis das Symbol **---** im Display erscheint. Die **Power**-Taste loslassen.
3. Danach die **Erase**-Taste (Löschaste) **X** loslassen.

Hinweis! Formatieren Sie den eingebauten 8 MB-Speicher nicht mit der Formatierfunktion unter Windows, da er sonst von der Unterlage nicht mehr angesprochen werden kann.

### ***Beschädigung des eingebauten 8 MB-Speichers***

Das Erscheinen des Fehlercodes **E03** im Display der digitalen Unterlage weist darauf hin, daß der eingebaute 8 MB-Speicher beschädigt ist und repariert werden muß. Dazu wenden Sie sich bitte an Ihren ACECAD-Vertragshändler.

### ***Nichtkompatibilität des Dateisystems einer optionalen CF-Speicherkarte***

Erscheint der Fehlercode **E02** im Display der digitalen Unterlage, weist dies darauf hin, daß das Dateisystem der optionalen CF-Speicherkarte mit der digitalen Unterlage nicht kompatibel ist. Falls Sie mit der digitalen Unterlage Ihre handgeschriebenen Notizen auf diese optionale CF-Speicherkarte aufnehmen und speichern möchten, müssen Sie diese Speicherkarte vor der Benutzung formatieren.

Hinweis! Durch das Formatieren einer optionalen Speicherkarte werden alle darauf abgelegten Daten unwiederbringlich gelöscht. Vor dem Formatieren sollten Sie daher alle Dateien, die Sie behalten möchten, auf ein anderes Speichermedium übertragen.

Zum Formatieren einer optionalen CF-Speicherkarte gehen Sie die folgenden Schritte durch:

1. Die CF-Speicherkarte in die digitale Unterlage einschieben.
2. Den Computer einschalten und Windows booten.
3. Die Unterlage an den Computer anschließen.
4. Formatieren Sie die Speicherkarte mit dem Dateisystem **FAT** unter Windows.

Hinweis! Die digitale Unterlage unterstützt ausschließlich optionale CF-Speicherkarten mit dem Dateisystem FAT. Die digitale Unterlage unterstützt keine optionalen CF-Speicherkarten mit einem anderen Dateisystem.

## ***Beschädigung oder Inkompatibilität einer optionalen CF-Speicherkarte***

Erscheint der Fehlercode **E01** im Display der digitalen Unterlage, weist dies darauf hin, daß die optionale CF-Speicherkarte beschädigt oder deren Dateisystem mit der digitalen Unterlage nicht kompatibel ist. Sie können diese CF-Speicherkarte nicht mit der digitalen Unterlage benutzen.

## **Fehlersuche**

---

**Problem:** Doppelt beschriebene digitale Seite.

**Lösung:** Sie müssen bei jedem Wechseln einer Papierseite auch eine neue digitale Seite wählen.

---

**Problem:** Leicht verlängerte oder verkürzte digitale Striche.

**Lösung:** Schreiben Sie etwas langsamer oder drücken Sie den Stift ein wenig stärker auf.

---

**Problem:** Deutlich fehlende, verdrehte, verlängerte oder verkürzte digitale Striche.

**Lösung:** Überprüfen Sie den digitalen Stift.

- Die Batterie muß richtig im Stift eingesetzt sein.
- Die Batterie muß so in das Batteriefach eingesetzt sein, daß ihr negativer (-) Pol zum Batteriefach ausgerichtet ist.
- Für die Batterie befindet sich eine messingfarbene Einlage innerhalb der Röhrenkappe. Tritt eines der oben beschriebene Probleme auf, könnte es also sein, daß sie fälschlicherweise entfernt wurde.
- Der Deckel muß handfest auf das Röhren des Stifts aufgeschraubt sein.
- Nachdem die Batterie im digitalen Stift über einen langen Zeitraum benutzt worden ist, muß sie durch eine neue ersetzt werden.
- Falls Sie gerade eine Kugelschreibermine ausgewechselt haben, drücken Sie die Spitze noch einmal fest auf den Notizblock, bis sie in die vorgesehene Position eingerastet ist.



Überprüfen Sie, ob die Dicke des Papiers nicht die maximal zulässige

---

Dicke von 12 mm übersteigt.

Nicht versuchen, mit elektrisch leitenden Gegenständen (z. B. Stahllineal) zu zeichnen oder zu schreiben.

---

**Problem:** Beim Schreiben oder Zeichnen mit dem digitalen Stift auf das Papier, welches sich auf der digitalen Unterlage befindet, erscheint das **Stift**-Symbol nicht im Display.

**Lösung:** Ändern Sie den Druck, den Sie auf die Spitze des Stifts beim Schreiben ausüben.

---

**Problem:** Die digitale Unterlage kann nicht eingeschaltet werden.



**Lösung:** Prüfen Sie Folgendes:

- Der Deckel des Batteriefachs der Unterlage muß richtig und vollständig verschlossen sein.
  - Die Unterlage darf nicht am Computer angeschlossen sein.
- 

**Problem:** Nach der Benutzung über einen bestimmten Zeitraum kann die digitale Unterlage nicht eingeschaltet werden.

**Lösung:** Die Batterien in der Unterlage sind möglicherweise entladen. Wechseln Sie die Batterien aus.

---

**Problem:** Nach dem Einschieben einer optionalen CF-Speicherkarte in die digitale Unterlage und nach dem Einschalten der Unterlage erscheint das **Speicher**-Symbol  nicht im Display. Im Display erscheint nur das **Speicher**-Symbol .

**Lösung:** Stellen Sie sicher, daß die Speicherkarte richtig und bis zum Anschlag in die Steckfassung der Unterlage eingeschoben wurde.

---

**Problem:** Der Speicher (entweder der eingebaute 8 MB-Speicher oder eine optionale CF-Speicherkarte) ist voll, auch wenn die Maximalzahl von 999 digitalen Seiten noch nicht erreicht ist.

**Lösung:** Obwohl die digitale Unterlage die Kapazität besitzt, bis zu 999 digitale Seiten zu verwalten (entweder im eingebauten 8 MB-Speicher oder in einer optionalen CF-Speicherkarte), ist diese Kapazität unabhängig von der maximalen Speicherkapazität.

Der volle Speicher bedeutet, daß die Menge des aufgebrauchten

---

Platzes für die Dateien der digitalen Seiten und der anderen Computerdateien die maximale Speicherkapazität des eingebauten 8 MB-Speichers oder der optionalen CF-Speicherkarte beansprucht.

---

**Problem:** Beim Anschließen der digitalen Unterlage an den Computer über einen USB-Port können der eingebaute 8 MB-Speicher oder die optionale CF-Speicherkarte unter Windows nicht als externe Laufwerke erkannt werden.

**Lösung:** Überprüfen Sie Folgendes:

- Ist der USB-Anschluß verfügbar?
  - Falls Sie die digitale Unterlage an den PC über einen externen USB-Hub angeschlossen haben, stellen Sie sicher, daß ein externes Netzteil den USB-Hub mit ausreichend viel elektrischer Energie versorgt.
  - Es wird empfohlen, die digitale Unterlage direkt an einen USB-Port am Computer anzuschließen.
  - Falls diese externen Speicher unter Windows nicht erkannt werden, starten Sie Ihren Rechner neu.
- 

**Problem:** Im Software-Fenster des DigiMemo Managers können die gewählten Objekte einer e-Book-Datei nicht in andere Anwendungen, wie z. B. Notepad, kopiert oder verschoben werden.

**Lösung:** Sie können die gewählten Objekte in andere Anwendungen, wie z. B. Outlook, Word oder Excel, kopieren oder verschieben. Diese Funktion steht jedoch nicht für alle Windows-Programme zur Verfügung.

---

**Problem:** Nach dem Austausch der verbrauchten Kugelschreibermine, ist die Leistungsfähigkeit des digitalen Stifts beeinträchtigt.

**Lösung:** Kaufen Sie eine von uns empfohlene Kugelschreibermine.

---

**Problem:** Was sollte vor dem Abtrennen der digitalen Unterlage vom Computer beachtet werden?

**Lösung:** Schließen Sie alle assoziierten Windows-Programme für den eingebauten 8 MB-Speicher oder die optionale CF-Speicherkarte, bevor Sie versuchen, die digitale Unterlage vom Computer abzutrennen. (Diese Information gilt übrigens für alle externen Speichergeräte.)

---

---

**Problem:** Probleme beim Ausdrucken.

**Lösung:** Es wird empfohlen, Papier im Format Letter, A4 oder A5 zu benutzen.

## Technische Daten

### *Technische Daten der digitalen Unterlage*

Größe	309 mm (Länge) x 209 mm (Breite)
Dicke	Schreibfläche: 9,8 mm Batteriekasten: 15,7 mm
Gewicht	ca. 512 g (ohne Batterien) ca. 560 g (mit Batterien)
Schreibfläche	DIN A5, 150 mm x 211 mm
Notizblockstärke	ca. 12 mm; ca. 120 Blatt Papier
Notizblockhalter	150 mm x 232 mm
Speichermedium	Eingebauter 8 MB-Speicher
Optionales Speichermedium	Typ I CompactFlash (CF)-Speicherkarte (FAT-Dateiensystem)
Stromquelle	4 Stk. 1,5 V Batterie, Typ AAA Spannung: 3 V Stromstärke: ca. 25 mA Leistungsaufnahme: ca. 75 mW
Batterie-Nutzungsdauer	ca. 100 Stunden
Stromquelle	Vom USB-Port, wenn die digitale Unterlage an den PC angeschlossen ist.
Schnittstelle zum PC	USB 2.0 und USB 1.1

### ***Technische Daten des digitalen Stifts***

Größe	134 mm (Länge) x 11,3 mm (Durchmesser)
Gewicht	13,8 g mit Batterie
Stromquelle	1 Stk. 1,55 V Knopfzelle Typ SR626SW, 377 oder IEC-SR66
Batterie-Nutzungsdauer	ca. 14 Monate
Kugelschreibermine	2,3 mm (Durchmesser) x 67 mm (Länge)

### ***Dateiformate***

Digitale Seite	DHW (ACECAD-Dateiformat)
e-Book-Datei	DND (ACECAD-Dateiformat)

### ***Systemvoraussetzungen***

Betriebssystem	Windows 2000 oder XP
CPU	500 MHz Pentium III oder besser
RAM	128 MB oder mehr empfohlen
PC-System	Verfügbare USB-Port CD-ROM-Laufwerk
Freie Speicherkapazität auf der Festplatte	32 MB

### ***Umweltbedingungen***

Zul. Betriebstemperatur	0 °C bis +40 °C
Zul. Luftfeuchtigkeit beim Betrieb	Weniger als 85 % (nicht kondensierend)
Zul. Aufbewahrungs- temperatur	-20 °C bis +60 °C

Hinweis! Änderungen dieser Angaben ohne Vorankündigung sind vorbehalten.

