

DigiMemo 692 / A502

Digital Notepad with Memory

Captura y almacena digitalmente todo lo que escribes con tinta en un papel ordinario.



Escribe en papel.

Organiza en tu PC

Envía por correo electrónico.

User Guide-
Guía de usuario

ACECAD®

Federal Communications Commission (FCC) Radio Frequency Interference Statement

This equipment has been tested and found to comply with the limits for a Class B digital device, pursuant to Part 15 of the FCC Rules. These limits are designed to provide reasonable protection against harmful interference in a residential installation. This equipment generates, uses, and can radiate radio frequency energy and, if not installed and used in accordance with the instructions, may cause harmful interference to radio communications. However, there is no guarantee that interference will not occur in a particular installation. If this equipment does cause harmful interference to radio or television reception, which can be determined by turning the equipment off and on, the user is encouraged to try to correct the interference by one or more of the following measures:

- Reorient or relocate the receiving antenna.
- Increase the separation between the equipment and receiver.
- Connect the equipment to an outlet on a circuit different from that to which the receiver is connected.
- Consult the dealer or an experienced radio/TV technician for help.

The user should not modify or change this device without written approval from ACE CAD Enterprise Co., Ltd. Modification could void authority to use this equipment.

Trademark Information

ACECAD and ACECAT are registered trademarks of ACE CAD Enterprise Co., Ltd.

Microsoft, Windows, Office and OneNote are registered trademarks of Microsoft Corporation.

SanDisk is a registered trademark of SanDisk Corporation.

Pentium is a registered trademark of Intel Corporation.

Internet is a trademark of Digital Equipment Corporation.

Adobe and Acrobat are registered trademarks of Adobe Systems Inc.

All other trademarks are the property of their respective owners.

Copyright Notice

©2008 ACE CAD Enterprise Co., Ltd. All rights reserved. No part of this publication may be reproduced, stored in a retrieval system, or transmitted, in any form or by any means (electronic, mechanical, photocopying, recording, or otherwise), without the prior written permission of the publisher.

COMENZANDO	1
LISTA DE COMPROBACIÓN DEL EQUIPO	1
LAS PIEZAS DE LA LIBRETA DIGITAL	2
INSTALACIÓN DE LAS BATERÍAS EN LA LIBRETA DIGITAL	2
INSTALACIÓN DE LAS BATERÍAS EN LA PLUMA DIGITAL	3
PONER UNA LIBRETA O PAPEL EN LA LIBRETA DIGITAL.....	3
ÁREA DE ESCRIBIR Y ESPESOR PARA MODELO DIGIMEMO A502	4
<i>Área de escribir y espesor para Modelo DigiMemo 692</i>	4
DISPOSITIVOS DE ALMACENAMIENTO EN LA LIBRETA DIGITAL.....	4
ESCRITURA Y GRABACIÓN DE TUS NOTAS MANUSCRITAS	6
ENCENDIENDO LA LIBRETA DIGITAL.....	6
CAMBIANDO LA PÁGINA DIGITAL ACTUAL	6
EL ICONO DE LA PLUMA.....	7
ESCRIBIENDO TUS NOTAS EN UNA NUEVA PÁGINA	7
ESCRIBIENDO TUS NOTAS EN UNA PÁGINA CON CONTENIDO	8
BORRAR UNA PÁGINA DIGITAL EN LA LIBRETA DIGITAL.....	8
APAGADO DE LA LIBRETA DIGITAL	8
INDICADOR DE BATERÍA BAJA EN LA LIBRETA DIGITAL.....	8
INDICACIÓN DE MEMORIA LLENA	9
ORGANIZANDO TUS PÁGINAS DIGITALES EN WINDOWS	10
INSTALANDO EL PROGRAMA DIGIMEMO MANAGER	10
CONECTANDO LA LIBRETA DIGITAL A TU COMPUTADORA.....	12
CREANDO TÚ ARCHIVO E-BOOK.....	12
<i>BARRA DE HERRAMIENTAS</i>	12
<i>IMPORTANDO TUS PÁGINAS DIGITALES</i>	13
<i>GUARDAR UN ARCHIVO E-BOOK</i>	14
<i>GUARDAR UNA COPIA DE UN ARCHIVO E-BOOK</i>	14
<i>ABRIR UN ARCHIVO E-BOOK</i>	14
<i>CREAR UN NUEVO ARCHIVO E-BOOK</i>	14
<i>IMPRIMIR UN ARCHIVO E-BOOK</i>	15
EDITAR UN ARCHIVO E-BOOK	15
<i>ACERCAR Y ALEJAR</i>	15
<i>INSERTAR UN CUADRO DE TEXTO</i>	15
<i>EDITAR UN CUADRO DE TEXTO EXISTENTE</i>	15
<i>DIBUJAR DE FORMA LIBRE UNA LÍNEA Y ESCRITURA</i>	16
<i>DIBUJAR UNA LÍNEA RECTA</i>	16
<i>DIBUJAR DE FORMA RECTA Y DESTACADA UNA LÍNEA</i>	16
<i>DIBUJAR DE FORMA DESTACADA UNA LÍNEA RECTA</i>	16
<i>BORRAR OBJETOS</i>	16
<i>DESHACER LA ÚLTIMA ACCIÓN</i>	16
<i>SELECCIONANDO OBJETOS</i>	17
<i>MODIFICAR EL TAMAÑO DE UN OBJETO</i>	17

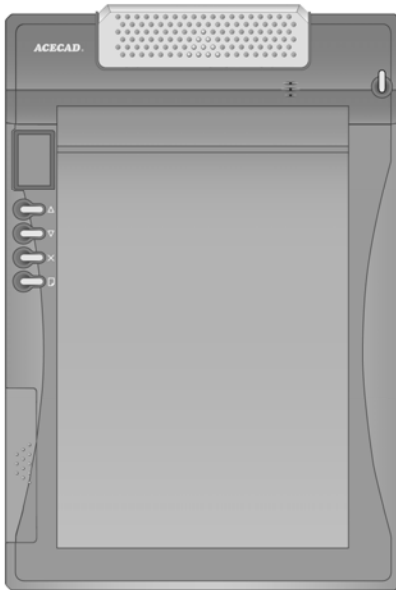
<i>MOVER OBJETOS</i>	17
<i>BORRAR OBJETOS</i>	17
<i>CAMBIAR EL COLOR Y EL ANCHO DE LOS OBJETOS</i>	17
<i>COPIAR O MOVER OBJETOS</i>	18
<i>AGREGAR UNA NUEVA PÁGINA</i>	18
<i>Programar de Dimensión de la Nueva Página por Defecto</i>	19
<i>MOVER LA PÁGINA ACTUAL</i>	19
<i>REMOVER LA PÁGINA ACTUAL</i>	19
<i>Mostrar el Fondo de Páginas</i>	19
<i>Almacenando tus notas manuscritas como archivo PDF</i>	20
<i>GRABAR LA PÁGINA ACTUAL COMO IMAGEN</i>	20
<i>CAMBIAR LA PÁGINA ACTUAL CON ATAJOS DEL TECLADO</i>	20
<i>ESCONDER LÍNEAS EN EL FONDO DE LA PÁGINA</i>	20
ENVIAR UN ARCHIVO E-BOOK POR CORREO ELECTRÓNICO	20
CONVIERTIENDO SUS NOTAS EN LETRA MANUSCRITA EN UN ARCHIVO E-BOOK	22
ENVIANDO SUS NOTAS MANUSCRITAS A MICROSOFT OFFICE ONENOTE	22
<i>Enviar a OneNote del Software DigiMemo Manager</i>	22
<i>Uso del Icono Send DHW to OneNote en la Computadora Sobreescritorio con Windows</i>	23
<i>Cambiando el Programa Por Defecto a OneNote Para Archivos de Páginas Digitales (DHW)</i>	24
USANDO OTRO LECTOR DE MEMORIAS	25
MANEJO SENCILLO DE LOS ARCHIVOS DE PÁGINA DIGITAL	25
<i>BORRANDO LAS PÁGINAS DIGITALES EN EL DIGIMEMO MANAGER</i>	25
APÉNDICE	27
REEMPLAZAR EL CARTUCHO DE TINTA DE LA PLUMA DIGITAL	27
<i>COMPRAR UN NUEVO CARTUCHO DE TINTA</i>	27
REEMPLAZAR LA BATERÍA EN LA PLUMA DIGITAL	27
REMOVER EL PROGRAMA DIGIMEMO MANAGER EN WINDOWS	28
CUIDADOS PARA LA DigiMemo A502/692	28
CÓDIGOS DE ERROR EN LA PANTALLA DE LA LIBRETA DIGITAL	28
<i>MALFUNCIONAMIENTO DE LA MEMORIA DE 32 MB INTEGRADA</i>	28
<i>DAÑO EN LA MEMORIA DE 32 MB INTEGRADA</i>	29
<i>INCOMPATIBILIDAD EN EL SISTEMA DE ARCHIVOS EN LA MEMORIA OPCIONAL (CF)</i>	29
<i>DAÑO O INCOMPATIBILIDAD DE LA TARJETA DE MEMORIA OPCIONAL (CF)</i>	30
AVERÍAS	30
ESPECIFICACIONES	32
<i>ESPECIFICACIONES DE LA LIBRETA DIGITAL</i>	32
<i>ESPECIFICACIONES DE LA PLUMA DIGITAL</i>	33
<i>FORMATO DE ARCHIVOS</i>	33
<i>REQUERIMIENTOS DEL SISTEMA</i>	33

COMENZANDO

La libreta digital DigiMemo A502/692 es un dispositivo independiente con capacidad de almacenaje que captura y almacena de manera digital todo lo que escribes o dibujas con tinta en un papel ordinario, sin el uso de una computadora o un papel especial. Después puedes visualizarlo de manera sencilla, editarlo, organizarlo y compartir tus notas manuscritas en Windows.

LISTA DE COMPROBACIÓN DEL EQUIPO

Lo siguiente viene incluido en el paquete de la DigiMemo A502/692:



- Portable Digital Pad



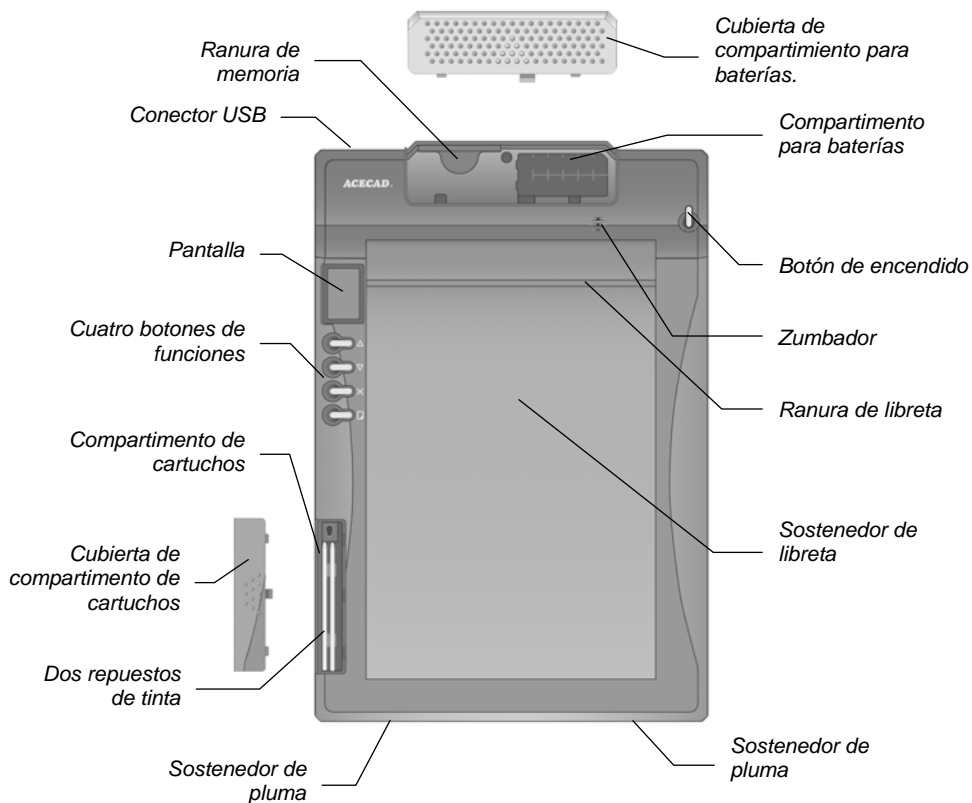
- Pluma Digital (DigiPen P100)



- Broche para papel

- Libreta de papel.
- Dos repuestos de tinta (almacenados en la libreta digital)
- Cable USB para DigiMemo A502/692
- Cuatro Baterías (1,5 V cc, tamaño AAA)
- Una batería de 1,55 V cc estilo botón.
- Guía de usuario
- El disco compacto con el programa DigiMemo Manager.

LAS PIEZAS DE LA LIBRETA DIGITAL



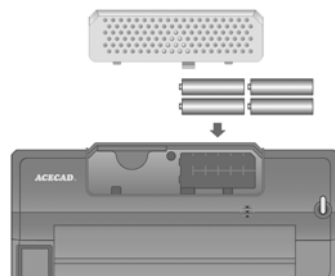
Instalación de las baterías en la Libreta Digital

Para abrir la tapa del compartimento de la libreta digital, resbalarlo hacia afuera mientras que presiona los puntos levantados en el centro de la cubierta. Inserte cuatro baterías (1,5 Vcc, tamaño AAA) en el compartimento de baterías de acuerdo a la indicación en el compartimento de baterías. Cierre el compartimento de baterías con la tapa.

Nota! La instalación incorrecta de las baterías puede dañar la libreta.

Nota! No mezclar baterías nuevas con usadas.

Nota! En uso continuo de la libreta digital, cuatro pilas AAA alcalinas duran aproximadamente 100 horas.

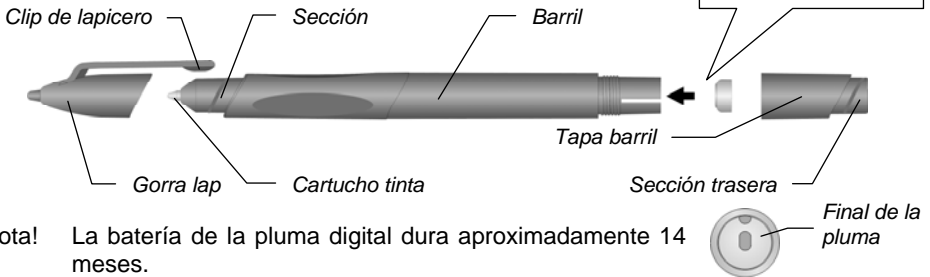


Nota! La cubierta del compartimento de baterías tiene un seguro de función. Cuando el compartimento no está bien cerrado o abierto, la libreta digital no puede encenderse para capturar y almacenar la escritura.

INSTALACIÓN DE LAS BATERÍAS EN LA PLUMA DIGITAL

Destornillar la cubierta del barril a la izquierda del barril de la pluma. Tomar hacia fuera la batería (SR626SW, 377 o IEC-SR66) que se incluye en el paquete del DigiMemo A502/692. Insertar la batería en el compartimento de batería con (-) el casquillo negativo que hace frente al compartimento de batería. Atornillar la cubierta del barril a la derecha sobre el barril hasta que este firmemente.

Nota! La instalación incorrecta de la batería puede provocar un mal funcionamiento de la pluma digital.



Nota! La batería de la pluma digital dura aproximadamente 14 meses.

Nota! La sección delantera o posterior de la pluma puede sostener el casquillo de la pluma.

Nota! Puedes unir un poco de cuerda o accesorio a la pluma a través de los dos agujeros en el extremo de la pluma.

Nota! Puedes acortar la pluma a la tabla usando el clip de la pluma para acortar al sostenedor derecho o izquierdo de la pluma de la tabla.

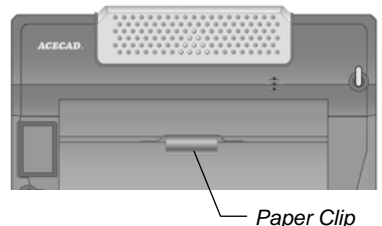


PONER UNA LIBRETA O PAPEL EN LA LIBRETA DIGITAL

Para sostener una libreta en la tabla, deslice la libreta debajo de la ranura de la tabla.

Nota! El tamaño de la ranura de la tabla es de 150 mm x 232 mm (5,9" x 9,1"). El tamaño de la libreta no puede exceder estas medidas

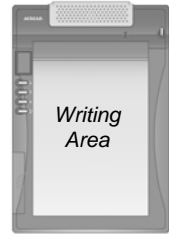
Puedes poner algunas hojas directamente en el área de escritura. De igual manera puedes utilizar la ranura para sostener algunas hojas.



Área de escribir y espesor para Modelo DigiMemo A502

El área de escribir es donde el bloc digital capta y guarda de manera digital todo lo que Ud. escriba con el lapicero de tinta digital como tinta digital. El área de escribir mide 150 mm x 211 mm (5.9" x 8.3").

El grosor de la escritura es el grosor máximo sobre el área de escribir donde el bloc digital todo lo que Ud. escriba con el lapicero de tinta digital como tinta digital. El grosor de la escritura mide 12mm (0.47") sobre 120 hojas de papel.

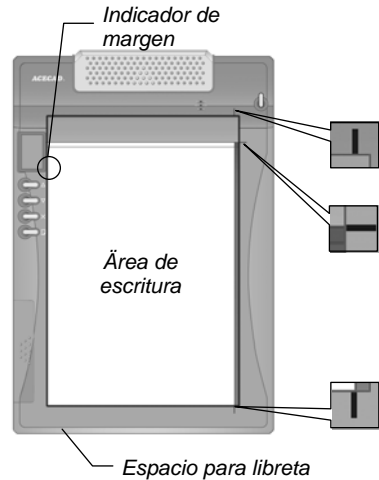


Área de escribir y espesor para Modelo DigiMemo 692

El área de escritura, es el área en la libreta digital puede capturar y almacenar digitalmente todo lo que escribes con la pluma digital como tinta digital. El área de escritura es 5,9" x 8,3" (150 mm x 211 mm) que está marcada en el área blanca en la ilustración. Las líneas talladas en la libreta son los márgenes que indican el límite superior, inferior, derecho e izquierdo del área de escritura.

Nota! Cuando tu usas la libreta de 6,0" x 9,0", tu escritura en papel fuera del área de escritura no podrá se capturado digitalmente y almacenado por la libreta digital.

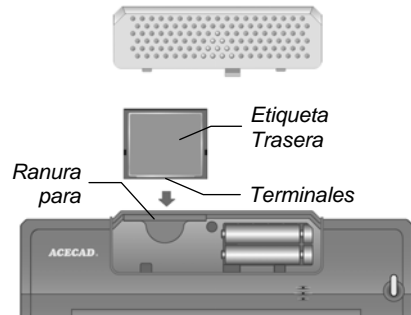
El ancho máximo de escritura, es el ancho máximo encima del área de escritura donde la libreta digital es capaz de capturar y almacenar digitalmente todo lo que escribes o dibujas con la pluma digital como pluma de tinta. El grueso de escritura es 0.47" (12 mm) aproximadamente 120 hojas de papel.



DISPOSITIVOS DE ALMACENAMIENTO EN LA LIBRETA DIGITAL

La libreta digital viene equipada con una memoria interna de 32 MB. Para almacenar tus notas manuscritas. De manera opcional puedes agregarle una tarjeta de memoria CompactFlash (CF), para expandirla capacidad de almacenamiento en la libreta digital.

Para insertar una tarjeta de memoria opcional CompactFlash (CF), remueva la tapa del compartimento de las baterías en la tabla. Sosteniendo la tarjeta de memoria con la etiqueta de la parte



trasera viendo hacia arriba, inserte la tarjeta de la memoria en la ranura firmemente. Cierre el compartimento de las baterías con la tapa.


Nota! La tarjeta de memoria opcional tiene que ser de tipo I CompactFlash (CF).

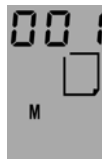
Nota! Algunas marcas de memorias no son compatibles con la libreta digital. Antes de adquirir una tarjeta de memoria, consulte al fabricante o al vendedor. Recomendamos usar tarjetas de memoria CompactFlash (CF) de 8 MB a 512 MB de marca **SanDisk**.

ESCRITURA Y GRABACIÓN DE TUS NOTAS MANUSCRITAS


Usando la pluma digital con tinta en la libreta digital produce tanto notas con tinta en un papel común y páginas digitales en el dispositivo de almacenamiento de la tabla.


ENCENDIENDO LA LIBRETA DIGITAL

Presione y mantenga el botón de encendido en la libreta digital hasta que icono de  aparezca en la pantalla. Libere el botón de encendido para encender la libreta digital. La pantalla estará encendida y mostrará el número de la página digital, el icono del dispositivo de almacenamiento y el icono de la página.



- **Icono del dispositivo de almacenamiento.**

Sin una memoria opcional insertada, el icono de dispositivo de almacenamiento  es desplegado en la pantalla, la memoria interna de 32 MB es tu dispositivo de almacenamiento actual. Tus notas de letra manuscrita se almacenarán en la memoria interna de 32 MB.

Insertando una memoria opcional, el icono del dispositivo de almacenamiento  se desplegará en la pantalla y la memoria opcional ahora es tu dispositivo predeterminado de almacenamiento. Tus notas manuscritas estarán almacenadas en la memoria opcional.

- **Número de página digital.**

El número de página digital indica la página actual en el dispositivo de almacenamiento. Tu letra manuscrita será capturada y almacenada en la página digital actual en tu dispositivo de almacenamiento predeterminado (memoria interna de 32MB. ó la tarjeta de memoria opcional).



La tabla digital puede manejar hasta 999 páginas digitales por cada dispositivo de almacenamiento (memoria interna de 32 MB o tarjeta de memoria opcional).

- **Icono de página**

El icono de página en blanco indica que la página actual no contiene tinta digital.




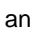
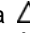

El icono de página con contenido, indica que la página actual contiene tinta digital.



CAMBIANDO LA PÁGINA DIGITAL ACTUAL

Puedes utilizar las siguientes funciones de los botones en la tabla para cambiar la página digital actual en el dispositivo de almacenamiento.

- **Botón para página anterior** 

Presione el botón de página anterior  para moverse a una página digital previa. Dejando presionada la tecla , el número de la página digital se mueve más rápido. Una vez liberado el botón , se detendrá.

- **Botón para página posterior** 

Presione el botón de página posterior ▽ para moverse a una página digital posterior. Dejando presionada la tecla ▽, el número de la página digital se mueve más rápido. Una vez liberado el botón ▽, se detendrá.

- **Botón de siguiente página en blanco** □

Presione el botón de siguiente página en blanco □ para mover a la siguiente página digital en blanco.

El icono de la pluma.

Cuando tu estás escribiendo o dibujando en papel usando la pluma digital en la libreta digital, el icono de Pluma aparece en la pantalla. El icono de pluma indica que la tabla digital esta capturando y almacenando tu escritura manuscrita en tinta digital.



Nota! Si usted no ve el icono de Pluma cuando está escribiendo, trate de cambiar la presión que está aplicando en la punta de la pluma.

ESCRIBIENDO TUS NOTAS EN UNA NUEVA PÁGINA

Usando las teclas de función □, ▽ ó △, seleccione cualquier página digital en blanco en la que usted quiera almacenar una nueva página con su letra manuscrita en papel. Le recomendamos que ponga el mismo número de hoja en esta nueva página como número de página digital. Esto le ayuda a sincronizar las notas en hoja de papel en páginas digitales.

Bajo el número de página digital actual desplegado, todo lo que escriba será capturado de manera inmediata en la página digital actual en el dispositivo de almacenaje predeterminado. El nombre del archivo de esta página digital es PÁGINA_XXX.DHW (la XXX es el número de la página digital, ejemplo 001).

Mientras el icono “**Dispositivo de Almacenaje** M es desplegado, el archivo de página digital es almacenado en la carpeta **DMEMO-M** en la memoria interna de 32 MB.

Mientras el icono “**Dispositivo de Almacenaje**” CF es desplegado, la página digital es almacenada en la carpeta **DMEMO-C** en la tarjeta de memoria opcional.

Nota! Para evitar páginas digitales superpuestas, asegúrese de haber seleccionado una página digital en blanco cada vez que cambie la página de papel.

Nota! Como se verá más adelante, es muy importante guardar el número de la página escrita en papel y el número de página digital alineado. Por ejemplo, puede saber el contenido en la página digital por el número de página donde escribió en papel.

Nota! Si usted alterna frecuentemente entre la memoria interna y la memoria opcional, le recomendamos que escriba el número de página como “Página M24”, “P M24”, “Página CF24”, “P CF24” ... etc. Es más conveniente para usted saber en que dispositivo de almacenamiento están almacenadas las páginas.

Nota! Mientras más escriba en su página digital, el tamaño del archivo será mayor.

ESCRIBIENDO TUS NOTAS EN UNA PÁGINA CON CONTENIDO

Cada vez que cambie de página de papel con contenido y continúe escribiendo sus notas, utilice las teclas de función ∇ o Δ para mover el número de página digital a una misma donde usted escribió en papel. Ahora empiece a escribir! De esta manera, su nueva escritura será capturada y almacenada en la página digital correcta.

BORRAR UNA PÁGINA DIGITAL EN LA LIBRETA DIGITAL

Borrar una página digital es igual de sencillo que arrancar una hoja de papel. Utilizando las teclas de función ∇ o Δ para mover el número de página digital que quiera borrar (erase). A continuación presione el botón borrar (erase) \times en la libreta digital. A continuación se desplegará el mensaje borrar (erase?). Presione nuevamente el botón borrar (erase) \times para borrar el contenido almacenado en la página digital.

Esta es una pequeña recomendación: Usted quisiera tal vez arrancar la página de papel o simplemente tachar el número de página donde escribió en la página de papel.

Nota! Cuando el mensaje de borrar **ERASE??** aparece, el procedimiento de borrado será cancelado si usted escribe u oprime cualquier botón Δ , ∇ o \square para ejecutar otras funciones. Todo el contenido permanecerá intacto en la página digital.

Nota! Una vez que la página digital se elimina, el contenido original no se puede recuperar.

APAGADO DE LA LIBRETA DIGITAL

Presione el botón de encendido (**Power**) para apagar la libreta digital. A continuación la pantalla quedará en blanco.

Si usted no ha escrito ni presionado en una tecla de función en 30 minutos, la libreta digital emite sonidos automáticamente para advertirle que se apagará. La pantalla quedará en blanco.

Nota! Como la libreta digital tiene la capacidad de apagarse automáticamente, asegúrese de que la pantalla se encuentra encendida si quiere escribir de nuevo después de un periodo largo de tiempo.

Cuando encienda la libreta digital, la pantalla desplegará el número de la última página digital en el momento que esta se apagó.

INDICADOR DE BATERÍA BAJA EN LA LIBRETA DIGITAL

Cuando las baterías están en un nivel muy bajo y necesitan reemplazarse, el icono de batería baja aparecerá en la pantalla. Por favor reemplace las baterías en la libreta digital.



Cuando las baterías se han acabado, la libreta emite un sonido 3 veces y el icono de sin batería aparecerá en la pantalla, la libreta se apagará



inmediatamente.

INDICACIÓN DE MEMORIA LLENA

Cuando aparece el icono de **90%** indica que el 90% de la capacidad de el dispositivo de almacenamiento ha sido utilizado (**M** o **CF**).

90%

El icono de lleno (**Full**) aparecerá en la pantalla si la memoria esta llena en su totalidad (**M** o **CF**). En tal caso, la libreta digital no podrá almacenar ninguna página nueva. También si sigue escribiendo, se emitirán 2 sonidos.

FULL

Nota! Bajo dicha circunstancia, usted necesita borrar las páginas digitales que no utilice si quiere continuar escribiendo.

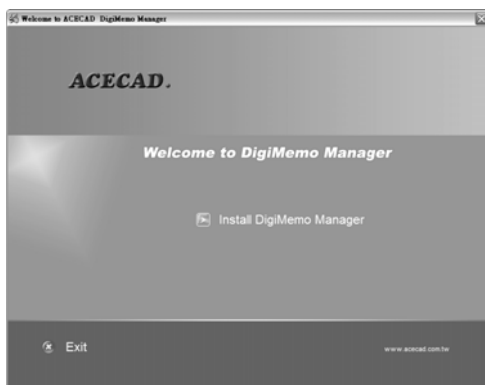
Nota! En el siguiente capítulo, usted encontrará que es muy sencillo importar, copiar, mover y borrar las páginas digitales cuando conecte la libreta digital a su PC por medio del cable USB.

ORGANIZANDO TUS PÁGINAS DIGITALES EN WINDOWS

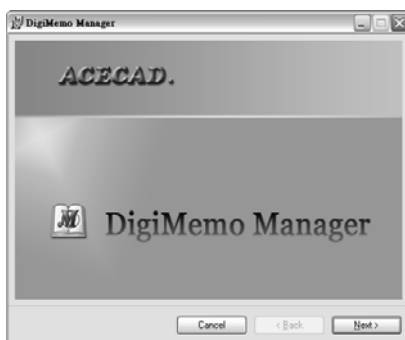
Con el programa DigiMemo Manager, usted puede ver, editar, organizar y compartir sus páginas digitales de manera sencilla en Windows. Usted puede guardar cualquier página digital que usted haya seleccionado de manera arbitraria como un archivo de libro (e-Book).

INSTALANDO EL PROGRAMA DIGIMEMO MANAGER

1. Encienda su computadora y espera a que inicie Windows.
2. Inserte el CD con el programa DigiMemo Manager en la unidad de CD-ROM. El instalador del programa comenzará de manera automática. Si no se inicia de manera automática, presione 2 veces sobre el icono de **Setup** en el CD del programa DigiMemo Manager. Seleccione la opción **Install DigiMemo Manager** en el cuadro de diálogo.



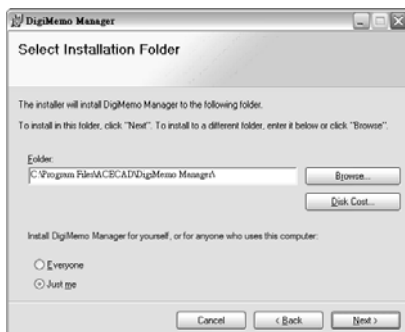
3. De siguiente (**Next**) en la cuadro de diálogo.



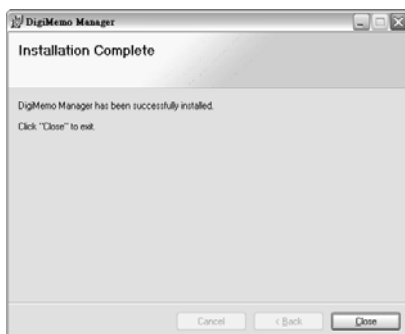
- De siguiente (**Next**) en el cuadro de diálogo.



- En el cuadro de diálogo, de siguiente (**Next**) para comenzar la instalación.

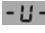
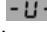


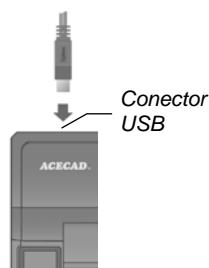
- El programa DigiMemo Manager, se ha instalado de manera exitosa. De cerrar (**Close**) en el cuadro de diálogo. Reinicie su Windows.



CONECTANDO LA LIBRETA DIGITAL A TU COMPUTADORA

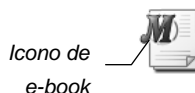
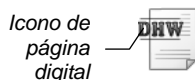
Encienda su computadora. Tome el cable USB para la DigiMemo A502/692 que viene incluido en el paquete. Conecte el conector ancho a cualquier puerto USB disponible en su computadora. Conecte el otro extremo del cable USB al conector de la libreta digital.

El icono de conexión  aparecerá en la pantalla de la libreta digital. El icono de conexión  indica la conexión entre la libreta digital y su computadora. Su Windows detectará de manera automática la memoria interna de 32 MB y la memoria opcional, como dispositivo de almacenamiento removible.



Nota! Cuando conecte la libreta digital a su computadora, asegúrese de lo siguiente:

- La libreta digital esta alimentada por la computadora.
- La libreta digital no se puede encender y no es capaz de capturar su escritura en ese momento.
- Usted puede almacenar cualquier archivo de su computadora como archivos de Word en la memoria interna de 32 MB o la memoria opcional..
- Usando el programa DigiMemo Manager, usted puede importar y organizar de manera sencilla sus páginas digitales como un archivo de libro (e-Book). Por otra parte, si usted da doble clic en un archivo de página digital, el programa DigiMemo Manager se abrirá e importará la página digital a un nuevo archivo de libro(e-Book).



CREANDO TÚ ARCHIVO E-BOOK

En el escritorio de Windows, haga doble clic sobre el icono **ACECAD DigiMemo Manager** para abrir el programa.



BARRA DE HERRAMIENTAS

Las siguientes barras de herramientas vienen en el programa:

- Barra de herramientas Estándar



- Barra de herramientas de herramientas (Tools)



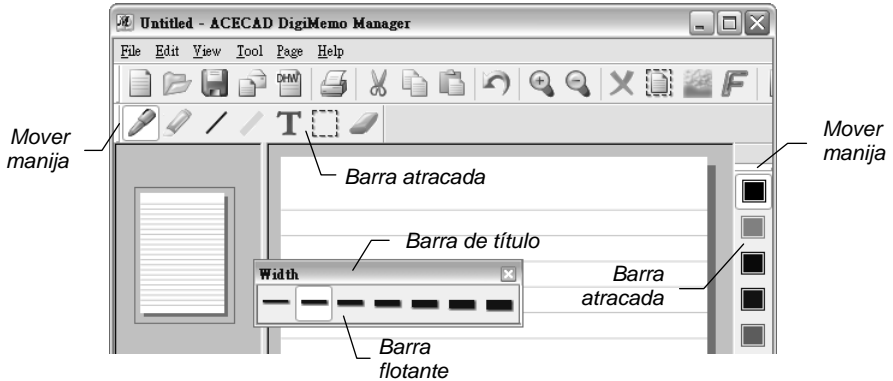
- Barra de herramientas de color (Color)





- Barra de herramientas de ancho (Ancho)

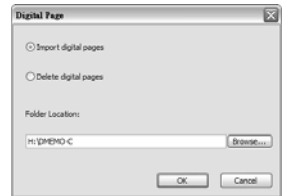


Para mover la barra de herramientas a un nuevo lugar, arrastre para mover la barra de herramientas o la barra de título en una barra de herramientas flotante



IMPORTANDO TUS PÁGINAS DIGITALES

1. Haga clic en el botón de página digital  en la barra de herramientas estándar. El cuadro de página digital aparecerá. 
2. Seleccionar la opción importar páginas digitales (**Import digital pages**). Clic en examinar (**Browse**) para seleccionar una carpeta de donde usted quiere importar sus página digitales. Dicha carpeta puede estar ubicada en DMEMO-M o DMEMO-C o cualquier carpeta que contenga páginas digitales.
3. De clic en **OK**. El cuadro de diálogo importar páginas digitales (**Import Digital Pages**) aparecerá.
4. Para seleccionar páginas digitales no adyacentes, de clic en una página digital, y luego sostenga la tecla **CTRL** y de clic en cada página adicional.



Para seleccionar páginas digitales adyacentes, de clic en la primera página digital en secuencia, luego sostenga la tecla **SHIFT** y de clic en la última página digital.

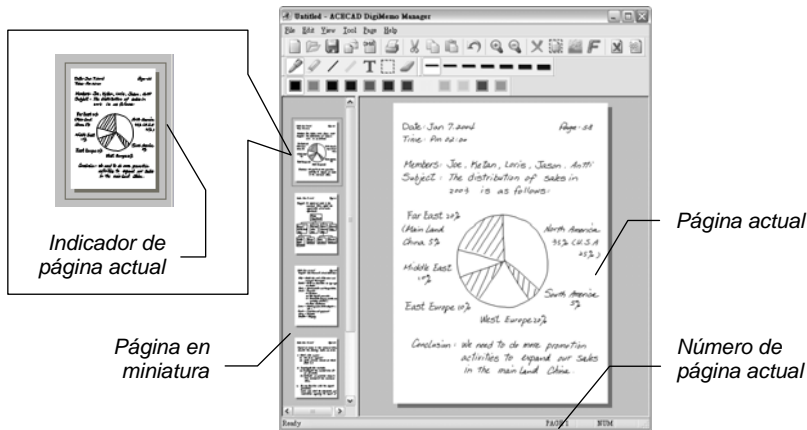
Para visualizar una página digital, seleccione la página digital y de clic en Visualizar (**Preview**).



5. De clic en **OK**. Las páginas digitales que usted seleccionó se importarán a este archivo libro (e-book).

Nota! Usted puede importar e insertar cualquier página digital después de la página actual.

Nota! El número de la página actual indica la página actual del archivo libro (e-Book).





Nota! Al importar, la página digital original permanece intacta.

GUARDAR UN ARCHIVO E-BOOK

De clic en el botón guardar (save)  en la barra de herramientas estándar.

Nota! Si usted está guardando un archivo e-Book por primera vez, se le pedirá un nombre.

Nota! El icono de un archivo libro (e-Book) es . La extensión del archivo libro (e-Book) es DND.

Icono de archivo e-Book 

GUARDAR UNA COPIA DE UN ARCHIVO E-BOOK


En el menú, archivo (**File**), de clic en guardar como (**Save As**). En el cuadro de diálogo, de un nuevo nombre a su archivo libro (e-Book). De Clic en guardar (**Save**).

ABRIR UN ARCHIVO E-BOOK

Usted puede utilizar los siguientes métodos para abrir un archivo e-Book.

- En la carpeta de archivos e-book, de doble clic en el archivo e-Book deseado para abrir el archivo en una nueva ventana.

Nota! De esta manera, usted puede abrir varios archivos e-Book en diferentes ventanas del programa.

- En la ventana del programa, de doble clic en el botón abrir (**Open**)  en la barra de herramientas estándar. En el cuadro de diálogo, seleccione la carpeta y el archivo e-Book. De clic en abrir (**Open**).

Nota! Si el archivo previo e-Book no se ha guardado en la ventana del programa, se le pedirá que guarde el archivo e-Book.

CREAR UN NUEVO ARCHIVO E-BOOK

Usted puede utilizar los siguientes métodos para crear un archivo e-Book.

- En el escritorio de Windows, de doble clic en el icono **ACECAD DigiMemo Manager** para crear un archivo e-Book en blanco en una nueva ventana del programa.




Nota! De esta manera, usted puede abrir varios archivos e-Book en diferentes ventanas del programa.

- En la carpeta de un archivo de página digital, de doble clic para editar el archivo de página digital. La página digital se importará a un nuevo archivo e-Book en una nueva ventana del programa.




Nota! De esta manera, usted puede abrir varios archivos e-Book en diferentes ventanas del programa.

- En la ventana del programa, de clic en el botón nuevo (**New**)  en la barra de herramientas estándar. Un nuevo archivo e-Book en blanco se creará en la ventana del programa.



Nota! Si el archivo previo e-Book no se ha guardado en la ventana del programa, se le pedirá que guarde el archivo e-Book.



IMPRIMIR UN ARCHIVO E-BOOK

De Clic en el botón imprimir (**Print**)  en la barra de herramientas estándar. De Clic en **Ok** para imprimir el archivo e-Book.




EDITAR UN ARCHIVO E-BOOK

ACERCAR Y ALEJAR


Usted puede dar clic en el botón acercar (**Zoom in**)  para tener un acercamiento de la página actual o el botón alejar (**Zoom out**)  para poder visualizar más de la página de manera reducida.



INSERTAR UN CUADRO DE TEXTO


1. De Clic en el botón de recuadro de texto (**Text Box**)  en la barra de herramientas, opción herramientas.
2. De Clic y arrastre en la página actual donde quiere insertar el recuadro de texto.
3. Escriba y edite su texto en el recuadro de texto.



Nota! Usted puede dar clic en un botón de color para cambiar el color del texto o dar clic en el botón de letra (Font)  para cambiar el tipo de letra del texto.



EDITAR UN CUADRO DE TEXTO EXISTENTE

1. De clic en el botón seleccionar (**Select**)  en la barra de herramientas, opción herramientas.
2. De Clic en cualquier parte del cuadro de texto existente. A continuación edite su texto.





Nota! Usted puede dar clic en el botón de color para cambiar el color del texto o



de clic en el botón de fuente (Font) **F** para cambiar el tipo de letra del texto.





DIBUJAR DE FORMA LIBRE UNA LÍNEA Y ESCRITURA

1. De Clic en el botón pluma (**Pen**)  en la barra de herramientas, opciones herramientas. 
2. Usted puede cambiar el color utilizando el botón de color en la barra de herramientas. Usted puede cambiar el ancho utilizando el botón de ancho (with) en la barra de herramientas.
3. Arrastrar para dibujar una línea de forma libre o dibujar.



DIBUJAR UNA LÍNEA RECTA

1. De Clic en el botón de línea (**Line**)  en la barra de herramientas, opciones herramientas. 
2. Usted puede cambiar el color utilizando el botón de color en la barra de herramientas. Usted puede cambiar el ancho utilizando el botón de ancho (with) en la barra de herramientas.
3. De Clic y arrastre para dibujar una línea recta.



DIBUJAR DE FORMA RECTA Y DESTACADA UNA LÍNEA

1. De Clic en el botón destacar (**Highlighter**)  en la barra de herramientas, opción herramientas. 
2. Usted puede cambiar el color utilizando el botón de color en la barra de herramientas. Usted puede cambiar el ancho utilizando el botón de ancho (with) en la barra de herramientas.
3. De Clic y arrastre para dibujar una línea en forma libre de manera destacada.

DIBUJAR DE FORMA DESTACADA UNA LÍNEA RECTA

1. De Clic en el botón resaltar (**Highlighting Line**)  en la barra de herramientas, opción herramientas. 
2. Usted puede cambiar el color utilizando el botón de color en la barra de herramientas. Usted puede cambiar el ancho utilizando el botón de ancho (with) en la barra de herramientas.
3. De Clic y arrastre para dibujar una línea recta.

BORRAR OBJETOS

1. De Clic en el botón borrador (**Eraser**)  en la barra de herramientas. 
2. Para borrar, arrastre el puntero sobre las líneas o movimientos de la tinta digital.







DESHACER LA ÚLTIMA ACCIÓN


De Clic en el botón deshacer (**Undo**)  en la barra de herramientas estándar, para deshacer la última acción que haya realizado.




SELECCIONANDO OBJETOS

Usted puede utilizar los siguientes métodos para seleccionar objetos:

- para seleccionar solo un objeto, de clic en el botón seleccionar (**Select**)   y a continuación una línea de tinta digital o movimiento. Un cuadro de selección aparecerá alrededor del objeto seleccionado.
- Para seleccionar varias líneas o movimientos de tinta digital, líneas y cuadros de texto, de clic en el botón seleccionar (**Select**) . A continuación de clic y arrastre un recuadro alrededor de todo. Un cuadro de selección aparecerá alrededor de los objetos seleccionados. 
- De Clic en el botón seleccionar todo (**Select All**)  para seleccionar todos los objetos en la página actual. Un cuadro de selección aparecerá alrededor de los objetos seleccionados. 

Nota! Usando el botón seleccionar (**Select**)  y un cuadro de texto, usted puede editar el texto en el cuadro de texto. Sin embargo usted no puede seleccionar el cuadro de texto de esta manera.

Nota! Para seleccionar un cuadro de texto, de clic en el botón seleccionar (**Select**) . A continuación de clic y arrastre un recuadro alrededor del cuadro de texto. Un cuadro de selección aparecerá alrededor del recuadro de texto seleccionado. Sin embargo usted no puede editar el texto en la caja de texto de esta manera.



MODIFICAR EL TAMAÑO DE UN OBJETO

1. Seleccione uno o varios movimientos, líneas o recuadros de texto de tinta digital.
2. Reclinar el indicador en cualquier esquina de la caja de selección hasta que el indicador se convierte en una flecha doble-dirigida.
3. Arrastrar a la esquina de la caja de selección para cambiar el tamaño de los objetos seleccionados.

MOVER OBJETOS

1. Seleccione uno o varios movimientos, líneas o cuadros de texto de tinta digital.
2. Mover el puntero en el cuadro de selección. El puntero se convertirá un puntero en movimiento.
3. Arrastre los objetos seleccionados en el cuadro de selección a una nueva posición.

BORRAR OBJETOS

1. Seleccione uno o varios movimientos, líneas o cuadros de texto de tinta digital.
2. De Clic en el botón eliminar (**Delete**)  o presione la tecla suprimir para eliminar los objetos seleccionados. 

CAMBIAR EL COLOR Y EL ANCHO DE LOS OBJETOS

1. Seleccione uno o varios movimientos, líneas o cuadros de texto de tinta digital.
2. De Clic en un botón de color en la barra de herramientas para cambiar el color de

los objetos seleccionados. De Clic en el botón de ancho (**Ancho**) en la barra de herramientas para cambiar el ancho de los objetos seleccionados.


Nota! Seleccionando un cuadro de texto, usted no puede cambiar el color del texto en el cuadro de texto. Si edita un cuadro de texto, puede dar clic en el botón de color para cambiar el color del texto seleccionado o de clic en el botón fuente (**Font**) **F** para cambiar la fuente del texto seleccionado



COPIAR O MOVER OBJETOS

1. Seleccione uno o varios movimientos, líneas o cuadros de texto de tinta digital.

2. Haga lo siguiente:


- Para mover los objetos seleccionados, de clic en el botón cortar (**Cut**)  en la barra de herramientas estándar.




- Para copiar los objetos seleccionados, de clic en el botón copiar (**Copy**)  en la barra de herramientas estándar.



3. Haga lo siguiente:

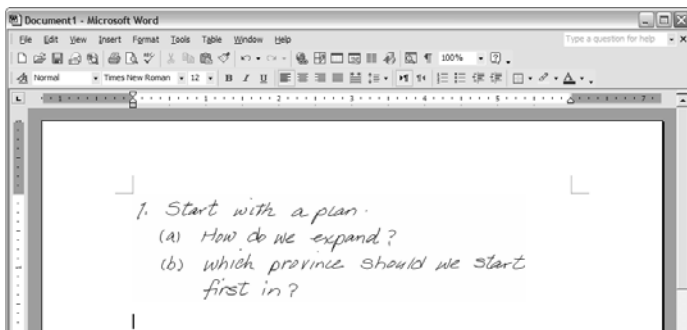
- Si usted quiere copiar o mover los objetos seleccionados a otra página en este u otro archivo e-Book, cambie a la página. De Clic en el botón pegar  en la barra de herramientas estándar. Un cuadro de selección aparecerá alrededor del objeto pegado. Usted puede mover el objeto pegado a un nuevo sitio.




- Si usted quiere copiar o mover los objetos seleccionados en la misma página, de clic en el botón pegar  en la barra de herramientas estándar. El cuadro de selección aparecerá alrededor del objeto pegado, puede mover el objeto pegado a un nuevo sitio.



- Si usted quiere copiar o mover los objetos seleccionados a otro archivo de otro programa como Outlook, Word o Excel, cambie al programa. De Clic en el comando pegar en el programa.



AGREGAR UNA NUEVA PÁGINA

De Clic en el botón agregar  en la barra de herramientas estándar. Una

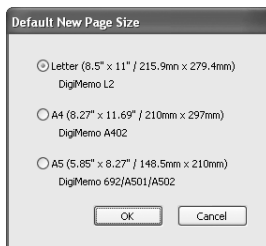


nueva página aparecerá al final del archivo e-Book.

Programar de Dimensión de la Nueva Página por Defecto

La **Default New Page Size** (Dimensión de la Nueva Página por Defecto) es para la nueva página que Ud. agregue en el archivo e-Book. No importa la dimensión de la página digital que Ud. importe en el archivo e-Book.


Para programarlo, haga clic en **Page Setup** (Instalar Página) en el menú **File** (Archivo). La caja de diálogo **Default New Page Size** (Dimensión de la Nueva Página por Defecto) aparecerá. Le recomendamos que Ud. seleccione la opción de acuerdo con su modelo DigiMemo.



MOVER LA PÁGINA ACTUAL

1. En el menú de la página, de clic en mover a (**Move to**). El cuadro de diálogo mover a (**Move to**) aparecerá.
2. En el cuadro de diálogo, escriba el número de página (ejemplo 5) a donde puede mover la página actual.
3. De Clic en **OK**. La página actual se moverá a la página que usted designo previamente.

REMOVER LA PÁGINA ACTUAL

De Clic en el botón remover página . Un cuadro de diálogo aparecerá. De Clic en si (**Yes**). La página actual y todo el contenido se eliminará.



Mostrar el Fondo de Páginas

1. En el menú **Edit** (Editar), haga clic en **Option** (Opción). Una caja de diálogo aparecerá.
2. Seleccione o borre las siguientes cajas de chequeo para mostrar el fondo en:
 - **Página actual**
 - **Página esbozo**
3. Cuando sea necesario, seleccione una de las siguientes opciones:
 - **Fondo por defecto (Líneas)**
 - **Imagen de importer como fondo**




Haga clic en **Browse** (Hojear) para encontrar el archivo de imagen, tales como BMP, JPG, GIF o PNG que Ud. desee que sea el fondo.

4. Seleccione o borre la caja de chequeo **Print background when printing** (Imprimir fondo para imprimir).
5. Haga clic en **OK** (Bien).

Almacenando tus notas manuscritas como archivo PDF



1. Dar clic en el botón Guardar como PDF (save as PDF)  en la barra de herramientas estándar.
2. En el cuadro de diálogo, seleccione un botón de las siguientes opciones:

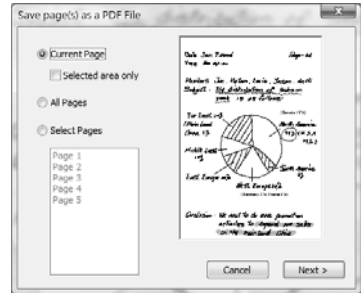
- **Página actual**

Con esta opción, usted puede escoger un área con el cuadro de selección.

- **Todas las páginas**

- **Páginas seleccionadas**



Usted puede seleccionar varias páginas utilizando las teclas **CTRL** Ó **SHIFT** con un clic del Mouse.



3. De clic en la opción **OK**. En el cuadro de diálogo introduzca un nombre para el archivo PDF. De clic en guardar. Las páginas o el área seleccionada serán guardadas como un archivo PDF.

GRABAR LA PÁGINA ACTUAL COMO IMAGEN

Usted puede guardar la página actual como un archivo de imagen cuyas extensiones pueden ser JPG, TIF, BMP, GIF o PNG.

1. De Clic en el botón guardar como imagen  en la barra de herramientas estándar. 
2. En el cuadro de diálogo, seleccione el tipo de archivo y de un nombre. De Clic en guardar (**Save**).

CAMBIAR LA PÁGINA ACTUAL CON ATAJOS DEL TECLADO

Primera Página **CTRL+INICIO**

Última página **CTRL+FIN**

Página previa **Re Pág**

Página siguiente **Av Pág**

ESCONDER LÍNEAS EN EL FONDO DE LA PÁGINA

1. En el menú editar, de clic en opción (**Option**). Un cuadro de diálogo aparecerá.
2. Elimine las líneas de demostración en el fondo con el cuadro seleccionar debajo de la página actual. O elimine las líneas de demostración en el fondo con el cuadro de seleccionar debajo de las páginas en miniatura.

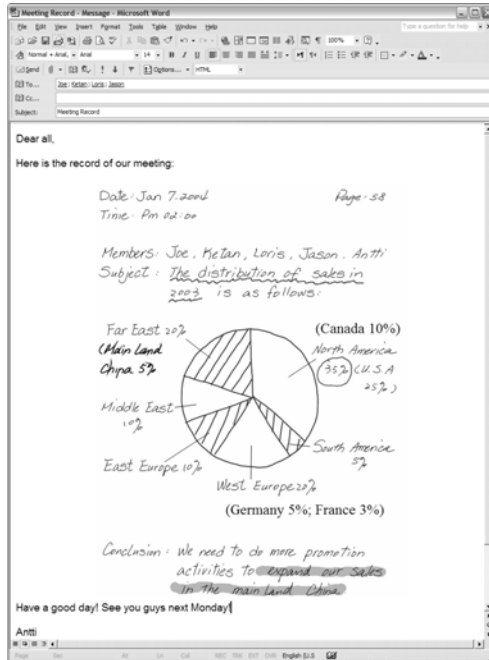
ENVIAR UN ARCHIVO E-BOOK POR CORREO ELECTRÓNICO

Usted puede utilizar cualquiera de los siguientes métodos para enviar su archivo e-Book por correo electrónico:

- En la ventana del programa DigiMemo Manager, usted puede copiar o mover varias páginas o parte de una página en tu archivo e-Book a tu mensaje de correo electrónico en Outlook.





Nota! Usted no puede utilizar esta técnica de copiar o mover en un mensaje de correo electrónico en Outlook Express.

- En un mensaje de correo electrónico, inserte su archivo e-Book como archivo adjunto.



Nota! Para ver y editar tu archivo e-Book, el recipiente debe tener instalado el programa DigiMemo Manager. Si usted no tiene este programa descárguelo en la página de Internet de ACECAD.

<http://www.acecad.com.tw/digimemo/download.html>

- Abra su archivo e-Book en el programa DigiMemo Manager. De Clic en el botón de **Correo electrónico**  en la barra de herramientas estándar. En el cuadro de diálogo, seleccione la opción adjuntar su archivo e-Book (**Attach your e-Book file**). De Clic en **OK**. Su archivo e-Book se adjuntará en un nuevo mensaje de correo electrónico. 
- Abra su archivo e-Book en el programa DigiMemo Manager. De Clic en el botón de **Correo electrónico**  en la barra de herramientas estándar. En el cuadro de diálogo, seleccione la opción adjuntar imágenes (**attach images**). De Clic en **OK**. Cada página de su archivo e-Book se guardará como un archivo de imagen JPG y se adjuntará a un nuevo mensaje de correo electrónico. 

Convirtiendo sus notas en letra manuscrita en un archivo e-Book

1. Si usted ha instalado el programa de reconocimiento de letra manuscrita DigiMemo (DigiMemo Handwriting Recognition), de clic en el botón convertir en la barra de herramientas estándar en la ventana del programa DigiMemo Manager.
2. En el cuadro de diálogo, seleccione un botón de opción:



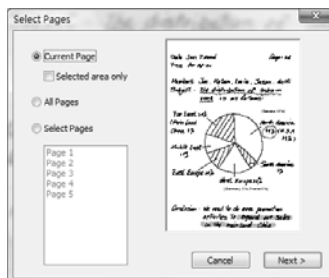
- **Current Page (Página Actual)**

En esta opción, usted puede escoger solo el área seleccionada.

- **All Pages (Todas las páginas)**

- **Select Pages (Seleccionar Páginas)**

Usted puede seleccionar varias páginas utilizando las teclas **CTRL** o **SHIFT** con un clic del ratón.



3. De Clic en **OK**. Las páginas seleccionadas o el área se importará al programa de reconocimiento de letra manuscrita DigiMemo (DigiMemo Handwriting Recognition).

Enviando Sus Notas Manuscritas a Microsoft Office OneNote

Si Ud. tiene el software Microsoft Office OneNote instalado, Ud. puede enviar sus notas manuscritas a OneNote, el cual se puede convertir en un texto digital organizado y a localizar en OneNote. Hay 3 maneras de enviar notas a OneNote en las siguientes secciones.

Enviar a OneNote del Software DigiMemo Manager

1. Hacer clic en **Send to OneNote**  de la barra de herramientas **Standard** (stándar) en la imagen software de DigiMemo Manager.



2. En la caja de diálogos, seleccionar el botón de la siguiente opción:

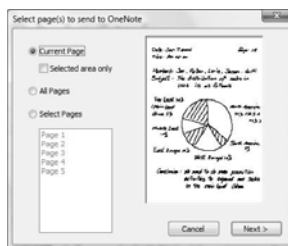
- **Current Page (Página Corriente)**

En esta opción, Ud. puede seleccionar **Selected area only** check box. (**Caja de revision para áreas seleccionadas solamente**)

- **All Pages (Toda Página)**

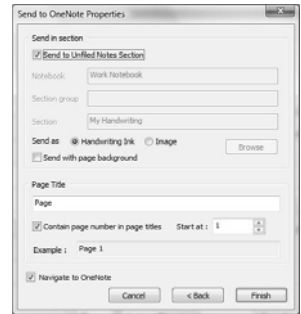
- **Select Pages (Seleccionar Página)**

Ud. puede seleccionar algunas páginas usando la tecla **CTRL** o **SHIFT** haciendo clics en el mouse.



3. Hacer clic en **Next (Siguiete)**. La caja de diálogo **Send to OneNote Properties (Enviar a Propiedades OneNote)** aparecerá. Seleccionar las siguientes opciones que Ud. desee.

- Para OneNote 2007, Ud. puede seleccionar la caja de revisión **Send to Unfiled Notes Section (Enviar a la Sección de Notas No Archivadas)** para enviar sus notas manuscritas a la sección de Notas No Archivadas por Defecto en OneNote. Para OneNote 2003, la caja de revisión **Send to Unfiled Notes Section (Enviar a la Sección de Notas No Archivadas)** viene desactivada.



- Con la caja de revisión **Send to Unfiled Notes Section (Enviar a la Sección de Notas No Archivadas)** borrada o desactivada, Ud. puede hacer clic en **Browse (Hojea)** para seleccionar la existente computadora portátil, Grupo Sección (Carpeta) y Sección en OneNote adonde Ud. desee enviar sus notas manuscritas. Ud. puede también tipear un nuevo nombre en Grupo Sección (Carpeta) o Sección caja texto para crear un nuevo Grupo Sección (Carpeta) o Sección en OneNote adonde Ud. desee enviar.

- En la opción **Send as Enviar Como**, seleccionar **Handwriting Ink (Tinta de Escritura)** (for OneNote 2007), **Drawing Ink (Tinta de Dibujo)** (para OneNote 2003) o la opción **Image (Imagen)** adonde sus notas manuscritas serán enviadas en OneNote como son. La Tinta Manuscrita se puede convertir en un texto escrito a máquina en OneNote según la especificación de reconocimiento de escritura de su sistema de operación. La Tinta de Dibujo se puede convertir en en Tinta de Escritura en OneNote.

- Seleccionar o borrar la caja de revisión **Send with page background (Enviar con página de fondo)**.

- Cuando necesario, tipear un nombre en la caja de textos **Page Title (Título de Página)** para cada página que Ud. envíe en OneNote. Seleccionar o borrar la caja de revisión **Contain page number in page title (Contener número de página en título de página)**. De seleccionarla, Ud. puede tipear o seleccionar el número inicial de la caja de textos **Start at (Iniciar en)**. Ud. puede revisar el título de la página de la caja **Example (Ejemplo)**.

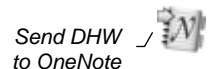
- Seleccionar o borrar la caja de revisión **Navigate to OneNote (Navegar a OneNote)**.

4. Hacer clic en **Finish (Finalizar)** para iniciar enviando a OneNote. Cuando termine, la caja de diálogo aparecerá para mostrar **Pages have been sent to OneNote successfully (Páginas han sido enviadas a OneNote con éxito)**. Hacer clic en **BIEN**.

Nota! De borrar o desactivar la caja de revisión **Send to Unfiled Notes Section (Enviar a la Sección de Notas No Archivadas)**, la caja de textos **Section (Sección)** no debe quedar desocupada o el botón **Finish (Finalizar)** será desactivado.

Uso del Icono Send DHW to OneNote en la Computadora Sobreescriptorio con Windows

1. En la computadora sobreescriptorio a Windows, hacer doble

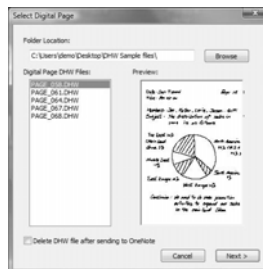


Send DHW to OneNote

clic en el icono **Send DHW to OneNote**.

Nota! Si Ud. no tiene OneNote instalado en su Windows, la caja de diálogo aparecerá para mostrar **No Office OneNote in your Windows (No Office OneNote en su Windows)**.

2. La caja de diálogo **Select Digital Page (Seleccionar Página Digital)** aparecerá. Hacer clic en **Browse** Hojear para seleccionar una carpeta de la cual Ud. desea enviar sus páginas digitales (archivos DHW) a OneNote. La carpeta posiblemente sería DMEMO-M, DMEMO-S, DMEMO-C o cualquier carpeta que contenga páginas digitales.



3. Ud. puede seleccionar algunas páginas digitales usando la tecla **CTRL** o **SHIFT** y haciendo clics en el mouse.

4. Borrar o desactivar la caja de revisión Delete DHW file after sending to OneNote (Borrar archivo DHW luego de enviar a OneNote).

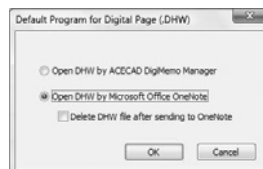
Nota! Tal cancelación no se puede recuperar.

5. Hacer clic en **Next (Siguiente)**. La caja de diálogo **Send to OneNote Properties (Enviar a Propiedades OneNote)** aparecerá.. Seleccionar las opciones que Ud. desee. Luego hacer clic en **Finish (Finalizar)** para enviar sus notas manuscritas a OneNote.

Cambiando el Programa Por Defecto a OneNote Para Archivos de Páginas Digitales (DHW)

El original programa por defecto para abrir archivos de páginas digitales (DHW) es el software DigiMemo Manager. Si Ud. tiene el software OneNote instalado, podrá cambiar el programa por defecto a OneNote para abrir archivos de páginas digitales (DHW).

Para cambiar el programa por defecto por archivos de páginas digitales (DHW), hacer clic en **DHW Default Program (Programa por Defecto DHW)** en el menú **File (Archivo)** en el software DigiMemo Manager. Seleccionar el siguiente botón de opción para luego hacer clic en **OK (BIEN)**:



- Open DHW by ACECAD DigiMemo Manager. (**Abrir DHW con ACECAD DigiMemo Manager.**)
- Open DHW by Microsoft Office OneNote. (**Abrir DHW con Microsoft Office OneNote.**)

En esta opción, Ud. puede borrar o desactivar la caja de revisión **Delete DHW file after sending to OneNote Borrar archivo DHW luego de enviar a OneNote..**

Nota! Tal cancelación no se puede recuperar.

Luego de seleccionar la opción **Open DHW by Microsoft Office OneNote (Abrir DHW con Microsoft Office OneNote)**, cuando Ud. hace doble clic en un archivo de página digital (DHW), la página digital será enviada inmediatamente a la sección de Notas No Archivadas como Tinta de Escritura con el título de página sin título en OneNote para

OneNote 2007.

Nota! Para OneNote 2003, cuando Ud. hace doble clic en un archivo de página digital (DHW), la caja de diálogo **Send to OneNote Properties (Enviar a Propiedades OneNote)** aparecerá. Seleccionar las opciones que Ud. desee. Luego hacer clic en **Finish (Finalizar)** para enviar la página digital a OneNote.

USANDO OTRO LECTOR DE MEMORIAS

Si usted cuenta con otro lector de memorias opcional del tipo I CompactFlash (CF), usted puede organizar su página digital o cualquier otro archivo en la tarjeta de memoria opcional mediante este lector de memoria.

MANEJO SENCILLO DE LOS ARCHIVOS DE PÁGINA DIGITAL

Cuando la libreta digital está conectada a su computadora, el dispositivo de almacenamiento, como la memoria interna de 32 MB o la memoria opcional de la libreta digital esta sincronizada con la computadora. Los siguientes procedimientos se pueden ejecutar sencillamente en su Windows.

- Elimine las páginas digitales en la memoria interna de 32 MB o la tarjeta de memoria opcional de la libreta digital.



Aquí está una breve recomendación: Usted tal vez quiera arrancar la hoja de papel o simplemente tachar el número de página donde escribió en la hoja de papel.

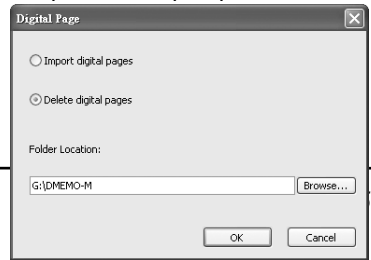
Nota! Una vez que el archivo de la página digital se ha eliminado en el dispositivo de almacenaje removible (Memoria interna de 32 MB o la tarjeta de memoria opcional), no se pueden recuperar.

- Usted puede copiar o mover sus archivos de página digital en la memoria interna de 32 MB o en la memoria opcional a su disco duro de la computadora. De igual manera puede renombrar los archivos de página digital en su disco duro.

Nota! No renombre el archivo de página digital en la carpeta DMEMO-M de la memoria interna de 32 MB o en la carpeta de la memoria opcional DMEMO-C. De otra manera la libreta digital no podrá manejar las páginas digitales renombradas.

BORRANDO LAS PÁGINAS DIGITALES EN EL DIGIMEMO MANAGER

1. En al ventana del programa del DigiMemo Manager, de clic en el botón de página digital  en la barra de herramientas estándar. El cuadro de diálogo de página digital aparecerá. 
2. Seleccione con el botón la opción eliminar páginas digitales (**Delete digital pages**). De Clic en examinar (**Browse**) para seleccionar la carpeta en la que quiere eliminar sus páginas digitales. Dicha carpeta puede ser DMEMO-M, DMEMO-C o cualquier otra carpeta que contenga páginas digitales.
3. Haga Clic en **OK**. El cuadro de diálogo de



eliminar páginas digitales (**Delete Digital Pages**) aparecerá.

- Para seleccionar páginas digitales no adyacentes, haga clic en una página digital, y sostenga la tecla **CTRL** y haga clic en cada página digital adicional.

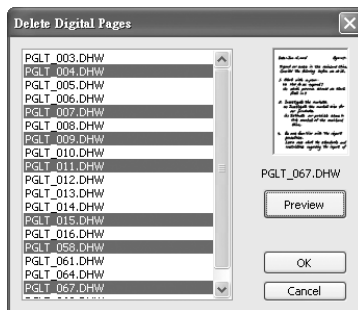
Para seleccionar páginas digitales adyacentes, haga clic en la primera página digital en secuencia, y luego sostenga la tecla **SHIFT** y haga clic en la última página digital.

Para visualizar una página digital, seleccione la página digital y haga clic en visualizar (**Preview**).

- Haga Clic en **OK**. Las páginas seleccionadas se eliminarán.

Aquí hay una breve recomendación: usted querrá arrancar o tachar el número de página en la hoja donde usted escribió.

Nota! Una vez que un archivo de página digital es eliminado en un dispositivo de almacenamiento removible (memoria interna de 32 MB o la memoria opcional), no se podrá recuperar.



APÉNDICE

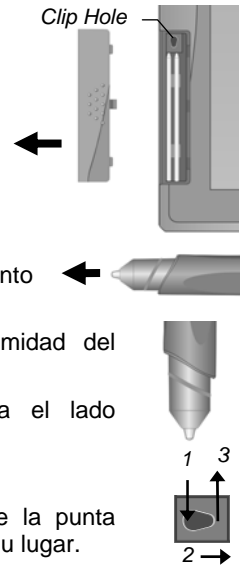
REEMPLAZAR EL CARTUCHO DE TINTA DE LA PLUMA DIGITAL

Dos repuestos de cartucho de tinta están almacenados en el compartimento de la libreta digital. Para abrir la tapa del compartimento, deslice mientras presiona los puntos levantados en el centro de la cubierta.

Para reemplazar el cartucho de tinta de la pluma, puedes utilizar un pequeño clip para sacar el antiguo. Después inserte el nuevo y presione firmemente la punta en una superficie dura hasta que encaje a presión en su lugar.

Puedes también utilizar el agujero del clip en el compartimento del cartucho para sustituir el cartucho de la tinta.

1. Sostener la pluma digital vertical e insertar la extremidad del cartucho en el lado más ancho del agujero del clip.
2. Empujar suavemente la pluma horizontalmente hacia el lado estrecho del agujero del clip hasta donde pueda llegar.
3. Suavemente saque el cartucho de tinta de la pluma.
4. Inserte uno nuevo. A continuación presione firmemente la punta contra una superficie dura hasta que encaje a presión en su lugar.



COMPRAR UN NUEVO CARTUCHO DE TINTA

La especificación del cartucho de la tinta usada para la pluma digital es 2.3 mm/0.09 " (diámetro) x 67 mm/2.64 " (longitud).

Nota! Los siguientes cartuchos de tinta se han probado y se han aprobado para el uso con la pluma digital:

<i>Marca</i>	<i>Modelo</i>
ACECAD	serie del cartucho de tinta
Cross	8518-1
Lamy	M21
Sterling (Target)	01800T
SPALDING	RFR80A
STAEDTLER	930-ASBK3V

Nota! El material de algunos cartuchos de tinta puede afectar el funcionamiento de la pluma digital. Algún cartucho de tinta con diferentes dimensiones exteriores puede dañar la pluma digital.

REEMPLAZAR LA BATERÍA EN LA PLUMA DIGITAL

Aun cuando la batería de la pluma digital puede durar aproximadamente 14 meses, la

batería en la pluma puede se puede agotar, en los siguientes casos. De ser así sustituir por favor la batería.

Ausencia severa de trazos con tinta digital.

- Severos trazos alargados o acortados de tinta digital.
- Severos trazos torcidos de tinta digital.
- Decremento del ancho de escritura.

REMOVER EL PROGRAMA DIGIMEMO MANAGER EN Windows

Abrir el icono de agregar o quitar programas en la ventana del panel de control. Quitar el programa **ACECAD DigiMemo Manager**.

CUIDADOS PARA LA DigiMemo A502/692

Para asegurar el correcto funcionamiento de la pluma digital y de la libreta digital, por favor observe las siguientes precauciones:

- Remueva las baterías de la libreta digital si no se espera que sea utilizada por períodos largos. Esto eliminará la posibilidad de que el líquido de las baterías se escape de las baterías y que corroa la libreta digital.
- Remueva las baterías de la pluma digital si no se espera que sea utilizada por períodos largos. Esto eliminará la posibilidad de que el líquido de la batería se escape de la batería y que corroa la pluma digital.
- Evite poner discos magnéticos o cualquier otro medio magnético sobre la superficie de la libreta digital.
- Evite poner objetos calientes o pesados sobre la superficie de la libreta digital.
- Limpie la pluma y la libreta digital con un trapo suave, ligeramente mojado con agua o detergente neutro.
- Nunca deje caer o lance la pluma o la libreta digital. La pluma y la libreta digital puede dejar de funcionar si es sometida a altas vibraciones o impactos.
- Evite cortar o rasguñar la superficie de la libreta digital.
- Nunca sumerja la libreta digital en líquidos.
- Evite utilizar o almacenar la pluma y la libreta digital en lugares calientes, lugares fríos o lugares húmedos.
- Nunca separe la libreta digital ni la pluma.
- No use o almacene el producto junto a equipos que generen radiación electromagnética o campos magnéticos.

CÓDIGOS DE ERROR EN LA PANTALLA DE LA LIBRETA DIGITAL

MALFUNCIONAMIENTO DE LA MEMORIA DE 32 MB INTEGRADA




Si cualquiera de las siguientes situaciones ocurre, necesita reajustar (resetear) la

memoria interna de 32 MB en la libreta digital.

- El mal funcionamiento de la memoria interna de 32 MB ocurre.
- El código de error **E04** aparece en la pantalla de la libreta digital. Indica que el sistema de archivos de la memoria interna de 32 MB es incompatible con la libreta digital.

Nota! Reajustar (resetear) la memoria interna de 32 MB borra permanentemente todos los datos y archivos que contenga.

Para reajustar (resetear) la memoria interna de 32 MB, siga los siguientes pasos:

1. Cuando la libreta digital este apagada, presiona y sostenga el botón de borrar (**Erase**)  en la libreta digital.
2. Mientras tanto , presione y sostenga el botón de encendido (**Power**) en la libreta digital mientras el icono de  aparece en la pantalla de la libreta digital, a continuación suelte el botón de encendido.
3. A continuación suelte el botón de borrar (**Erase**) .

Nota! No de formato a la memoria interna de 32 MB por medio de la función de formato en Windows. Esto ocasionará problema de incompatibilidad con la libreta digital.

DAÑO EN LA MEMORIA DE 32 MB INTEGRADA

Si el código de error **E03** aparece en la pantalla de la libreta digital, indica que la memoria interna de 32 MB puede estar dañada. Necesita repararse: Favor de contactar al distribuidor ACECAD.

INCOMPATIBILIDAD EN EL SISTEMA DE ARCHIVOS EN LA MEMORIA OPCIONAL (CF)

Si el código de error **E02** aparece en la pantalla de la libreta digital, indica que el sistema de archivos de la memoria opcional CF es incompatible con la libreta digital. Si usted quiere que la libreta digital almacene y guarde su letra manuscrita en esta memoria opcional CF , favor de dar formato a esta memoria antes de usar.

Nota! Note! Dar formato a una memoria opcional borra de manera permanente todos los datos y archivos que contenga. Antes de dar formato, asegúrese de respaldar los datos y archivos a una computadora.

Para formatear una memoria opcional CF ejecute los siguientes pasos:

1. Inserte la tarjeta de memoria en la libreta digital.
2. Encienda la computadora e inicie Windows.
3. Conecte la libreta digital a la computadora.
4. De formato a la tarjeta de memoria con el sistema de archivos **FAT** en Windows.

Nota! La libreta digital soporta únicamente una tarjeta de memoria opcional CF con sistema de archivos FAT. La libreta digital no soporta una tarjeta de memoria opcional CF con otro sistema de archivos.

DAÑO O INCOMPATIBILIDAD DE LA TARJETA DE MEMORIA OPCIONAL (CF)

Si el código de error **E01** aparece en la pantalla de la libreta digital, indica que la tarjeta de memoria opcional puede estar dañada o la tarjeta de memoria es incompatible con la libreta digital, por lo tanto no puede utilizarlo con la libreta digital.

AVERÍAS

Problea: Una página superpuesta se ha creado.

Solución: Asegúrese de seleccionar una página digital en blanco cada vez que cambien su página en papel.

Problea: Ocurren movimientos cortos o alargados de tinta digital.

Solución: Escriba un poco más despacio o más duro.

Problea: Ocurren significantes movimientos alargados, cortos, retorcidos, o faltantes de tinta digital.

Solución: Favor de observar las siguientes situaciones de la pluma digital:

- La batería está instalada en la pluma.
- La batería debe estar instalada en el compartimento de baterías con el polo negativo viendo hacia el compartimento de batería..
- El amortiguador (color de cobre) de la batería todavía está situado dentro de la cubierta del barril. De hecho, tal amortiguador permanecerá en su posición original a menos que se quite incorrectamente.
- La cubierta del barril está atornillada firmemente sobre el barril de la pluma.
- Una vez que la batería dentro de la pluma digital se haya utilizado durante mucho tiempo, debe ser sustituida por una nueva.
- Si apenas se sustituyó un cartucho de tinta de la pluma, presione por favor la nueva extremidad del cartucho firmemente contra una superficie dura hasta que encaje a presión en su lugar.



Verifique que el grueso del papel esté debajo del grueso de escritura de la libreta digital.

No intentar trazar o escribir a través de ningún material conductor (por ejemplo: regla de acero).

Problea: Cuando usted esta escribiendo o dibujando en papel utilizando la pluma digital en la libreta digital, el icono de la PLUMA no aparece en la pantalla.



Solución: Trate de alterar la presión que aplica en la punta de la pluma.

Problea: La libreta digital no enciende.

Solución: Verifique lo siguiente:

- El compartimento de baterías está cerrado de manera correcta y completamente.
 - Que la libreta digital no esté conectada a su computadora.
-

Problea: Después de un periodo de tiempo, no puede encender la libreta digital.

Solución: Las baterías en la libreta digital se pueden haber agotado. Por favor reemplace las baterías.

Problea: Después de insertar una memoria opcional CF en la libreta digital y enciende la libreta digital, el icono de dispositivo de almacenaje **CF** no aparece en la pantalla, la pantalla aún muestra el icono de dispositivo de almacenaje **M**.

Solución: Asegúrese de que insertó la tarjeta de memoria de forma correcta y firme en la ranura de memoria de la libreta digital.

Problea: Aunque las páginas digitales almacenadas no han alcanzado 999, la memoria (interna de 32 MB o la tarjeta de memoria opcional) está llena.

Solución: Aunque la libreta digital tiene la habilidad de manejar hasta 999 páginas digitales (memoria interna de 32 MB o una tarjeta de memoria opcional CF) dicha habilidad no está relacionada con la máxima capacidad de almacenaje.

La memoria llena significa que el espacio usado para los archivos de página digitales y los otros ficheros informáticos alcanza la capacidad máxima del dispositivo de almacenaje de la memoria interna de 32 MB o una tarjeta de memoria opcional CF.

Problea: Cuando conecto la libreta digital a la computadora por medio de un puerto USB, Windows no reconoce la memoria interna de 32 MB y la tarjeta de memoria opcional en la libreta digital como dispositivo de almacenamiento removible.

Solución: Favor de verificar lo siguiente:

- El puerto USB está disponible.
 - Si está utilizando un concentrador (hub), asegúrese que el adaptador de corriente provee suficiente energía al concentrador (hub).
 - Recomendamos que conecte la libreta digital directamente al puerto USB de su computadora.
 - Ocasionalmente si Windows no los reconoce, reinicie su Windows.
-

Problea: En la ventana del programa DigiMemo Manager, los objetos seleccionados

en un archivo e-Book no se pueden copiar o mover a un archivo por algunos programas como el bloc de notas.

Solución: Usted puede copiar o mover los objetos seleccionados a otro archivo de otros programas como mensajes de correo electrónico Outlook, archivos de Word o Excel. Sin embargo, esta función no aplica a todos los programas de Windows.

Problea: Después de sustituir el cartucho de tinta por uno nuevo, el nivel de de la pluma digital disminuye.

Solución: Favor de utilizar los cartuchos de tinta que recomendamos.

Problea: Antes de desconectar la libreta digital de la computadora, ¿Qué se debe tomar en cuenta?

Solución: El siguiente estado de noticia aplica a todos los dispositivos de almacenamiento removibles. Cierre cualquier ventana asociada a la memoria de 32 MB o la tarjeta de memoria opcional CF, antes de tratar de desconectar la libreta digital de la computadora.

Problea: Problemas que ocurren en los resultados impresos.

Solución: Le recomendamos que use papel tamaño carta, A4 o A5.

ESPECIFICACIONES

ESPECIFICACIONES DE LA LIBRETA DIGITAL

Tamaño	309 mm (largo) x 209 mm (ancho) 12.17" (largo) x 8.23" (ancho)
Grueso	La parte más delgada 9.8 mm (0.39") La parte más gruesa 15.7 mm (0.62")
Peso	Aprox. 512 g (1.13 lbs) Sin baterías Aprox. 560 g (1.24 lbs) Con baterías
Área de escritura	150 mm x 211 mm (5.9" x 8.3")
Ancho de escritura	12 mm (0.47"); aprox. 120 Hojas de papel
Sostén de libreta	DigiMemo 692: 6.0" x 9.1" (153 mm x 232 mm) DigiMemo A502: 150 mm x 232 mm (5.9" x 9.1")
Medio de almacenaje	Memoria interna de 32 MB
Medio de almacenaje opcional	Tarjeta de memoria Tipo I CompactFlash (CF) (sistema de archivos FAT)
Fuente de poder	Cuatro (4) baterías (1,5 Vcc, tamaño AAA) Voltaje: 3Vcc Corriente: Aprox. 25 mA Consumo de energía: Aprox. 75 mW

Vida de la batería	Aprox. 100 horas
Fuente de poder	Otorgado por el puerto USB cuando se conecta a la computadora.
Interfase a la computadora	Puerto USB

ESPECIFICACIONES DE LA PLUMA DIGITAL

Tamaño	134 mm (largo) x 11.3 mm (diámetro) 5.28" (largo) x 0.45" (diámetro)
Peso	13.8 g (0.03lbs) con batería
Fuente de poder	Una pila de reloj (1) 1.55Vcc (SR626SW, 377 o IEC-SR66)
Vida de la batería	Aprox. 14 meses
Cartucho de tinta	2.3 mm (diámetro) x 67 mm (largo) 0.09" (diámetro) x 2.64" (largo)

FORMATO DE ARCHIVOS

Página digital	ACECAD formato de archivo de página digital (DHW)
Archivo e-Book	ACECAD formato de archivo e-Book (DND)

REQUERIMIENTOS DEL SISTEMA

Sistema operativo	Windows 2000 o XP
CPU	500 MHz Pentium III o superior
RAM	128 MB o superior (recomendado)
Equipamiento	Puerto USB disponible. Unidad de CD-ROM.
Espacio en disco duro	32 MB

AMBIENTE

Temperatura de operación	0 °C a 40 °C (32 °F a 104 °F)
Humedad de operación	Menos del 85% (sin condensación)
Temperatura de almacenamiento	-20 °C a 60 °C (-4 °F a 140 °F)

Nota! Estas especificaciones están sujetas a cambio sin previo aviso.

ACECAD®

www.acecad.com.tw

Part Number: 91100-40870
Spanish Version v2.40
Printed in China 2008.11