

DigiMemo 692 / A502

Digital Notepad with Memory

Capture et stocke numériquement tout ce que vous écrivez avec de l'encre sur du papier ordinaire.



Guide utilisateur

ACECAD®

Federal Communications Commission (FCC) Radio Frequency Interference Statement

This equipment has been tested and found to comply with the limits for a Class B digital device, pursuant to Part 15 of the FCC Rules. These limits are designed to provide reasonable protection against harmful interference in a residential installation. This equipment generates, uses, and can radiate radio frequency energy and, if not installed and used in accordance with the instructions, may cause harmful interference to radio communications. However, there is no guarantee that interference will not occur in a particular installation. If this equipment does cause harmful interference to radio or television reception, which can be determined by turning the equipment off and on, the user is encouraged to try to correct the interference by one or more of the following measures:

- Reorient or relocate the receiving antenna.
- Increase the separation between the equipment and receiver.
- Connect the equipment to an outlet on a circuit different from that to which the receiver is connected.
- Consult the dealer or an experienced radio/TV technician for help.

The user should not modify or change this device without written approval from ACE CAD Enterprise Co., Ltd. Modification could void authority to use this equipment.

Trademark Information

ACECAD and ACECAT are registered trademarks of ACE CAD Enterprise Co., Ltd.

Microsoft, Windows, Office and OneNote are registered trademarks of Microsoft Corporation.

SanDisk is a registered trademark of SanDisk Corporation.

Pentium is a registered trademark of Intel Corporation.

Internet is a trademark of Digital Equipment Corporation.

Adobe and Acrobat are registered trademarks of Adobe Systems Inc.

All other trademarks are the property of their respective owners.

Copyright Notice

©2008 ACE CAD Enterprise Co., Ltd. All rights reserved. No part of this publication may be reproduced, stored in a retrieval system, or transmitted, in any form or by any means (electronic, mechanical, photocopying, recording, or otherwise), without the prior written permission of the publisher.



Conformément à la réglementation relative à la composition des équipements électriques et électroniques et à l'élimination des déchets issus de ces équipements, ce produit ne doit pas être jeté dans les ordures ménagères. Cette obligation est matérialisée par le logo représentant une poubelle barrée apposé sur le produit ou son emballage. Ce produit doit être remis à un point de collecte approprié pour le traitement, la valorisation, le recyclage des déchets d'équipement électriques et électroniques ou rapporté chez un distributeur ayant mis en place un système de collecte. En respectant cette obligation, vous faites un geste pour l'environnement, contribuez à la préservation des ressources naturelles et à la protection de la santé humaine

INTRODUCTION.....	1
CONTENU DE LA BOITE	1
LA TABLETTE NUMERIQUE	2
INSTALLER LES PILES DANS LA TABLETTE NUMERIQUE	2
INSTALLER LA PILE DANS LE STYLO	3
PUTTING A NOTEPAD OR PAPER ON THE DIGITAL PAD	3
ZONE D'ECRITURE ET EPAISSEUR POUR MODELE DIGIMEMO A502.....	4
LA ZONE D'ECRITURE ET L'EPAISSEUR.....	錯誤! 尚未定義書籤。
ZONE D'ECRITURE ET EPAISSEUR POUR MODELE DIGIMEMO 692	4
ÉCRIRE ET ENREGISTRER VOS NOTES MANUSCRITES	6
ALLUMER LA TABLETTE NUMERIQUE.....	6
CHANGER LA PAGE NUMÉRIQUE ACTIVE.....	6
L'ICÔNE DU STYLO.....	7
ECRIRE VOS NOTES SUR UNE NOUVELLE PAGE.....	7
ECRIRE VOS NOTES SUR UNE PAGE AVEC UN CONTENU.....	7
EFFACER UNE PAGE NUMERIQUE SUR LA TABLETTE NUMERIQUE.....	8
ETEINDRE LA TABLETTE NUMERIQUE.....	8
INDICATION DE PILE USAGÉE SUR LA TABLETTE NUMERIQUE	8
INDICATION DE MEMOIRE PLEINE.....	8
ORGANISER VOS PAGES NUMERIQUES DANS WINDOWS	10
INSTALLER LE LOGICIEL DIGIMEMO MANAGER.....	10
CONNECTING THE DIGITAL PAD TO YOUR COMPUTER	12
CREER VOTRE FICHER E-BOOK	12
<i>Barres d'Outils.....</i>	12
<i>Importer Vos Page Numériques</i>	13
<i>Sauvegarder un Fichier e-Book.....</i>	14
<i>Sauvegarder une Copie d'un Fichier e-Book</i>	14
<i>Ouvrir un Fichier e-Book.....</i>	14
<i>Créer un Nouveau Fichier e-Book.....</i>	14
<i>Imprimer un Fichier e-Book</i>	15
EDITER UN FICHER E-BOOK.....	15
<i>Zoomer vers l'Intérieur ou l'Extérieur</i>	15
<i>Insérer une Zone de Texte</i>	15
<i>Editer une Zone de Texte Existante.....</i>	15
<i>Dessiner une Ligne Libre ou Ecrire.....</i>	16
<i>Dessiner une Ligne Droite</i>	16
<i>Sous-Ligner et Dessiner une Ligne Libre.....</i>	16
<i>Sous-Ligner et Dessiner une Ligne Droite.....</i>	16
<i>Effacer des Objets.....</i>	16
<i>Annuler la Dernière Action.....</i>	16
<i>Sélectionner des Objets.....</i>	16

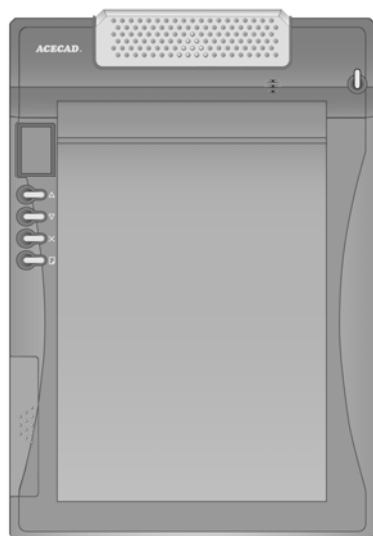
<i>Agrandir ou réduire une partie de la page</i>	17
<i>Déplacer une partie de la page</i>	17
<i>Effacer des Objets</i>	17
<i>Copier ou Déplacer des Objets</i>	17
<i>Changer la Couleur et la Largeur des Objets</i>	18
<i>Ajouter une Nouvelle Page</i>	18
<i>Programmer la Taille Par Défaut d'une Nouvelle Page</i>	18
<i>Déplacer la Page Active</i>	19
<i>Enlever la Page Active</i>	19
<i>Montrer le Fond des Pages</i>	19
<i>Sauvegarder vos Notes Manuscrites comme Fichier PDF</i>	19
<i>Sauvegarder la Page Active comme Fichier d'Image</i>	20
<i>Changer de Page avec les Raccourcis du Clavier</i>	20
ENVOYER VOS FICHIERS E-BOOK DANS UN EMAIL.....	20
CONVERTISSEZ VOS NOTES ECRITES EN FICHIER E-BOOK.....	21
ENVOYER VOS NOTES MANUELLES VERS MICROSOFT OFFICE ONENOTE.....	21
<i>Envoyer vers OneNote depuis le logiciel DigiMemo Manager</i>	21
<i>Utiliser l'icône Send DHW to OneNote sur le Bureau de Windows</i>	23
<i>Changer le Programme par Défaut pour OneNote pour le Fichier de Page Numérique (DHW)</i>	23
UTILISER UN AUTRE LECTEUR DE CARTE OPTIONNEL.....	24
GERER FACILEMENT DES FICHIERS DE PAGE NUMERIQUE.....	24
<i>Effacer des Pages Numériques dans le DigiMemo Manager</i>	24
APPENDIXES	26
CHANGER LA CARTOUCHE D'ENCRE DU STYLO NUMERIQUE.....	26
<i>Acheter des Cartouches d'Encre de Rechange</i>	26
CHANGER LA PILE DANS LE STYLO NUMERIQUE.....	26
SUPPRIMER LE LOGICIEL DIGI MEMO MANAGER DANS WINDOWS.....	27
ENTRETENIR LE DIGI MEMO A502/692.....	27
CODES D'ERREUR SUR L'ECRAN DE LA TABLETTE NUMERIQUE.....	27
<i>Disfonctionnement de la mémoire interne de 32 MB</i>	27
<i>Dommage de la mémoire interne de 32 MB</i>	28
<i>Incompatibilité du Système de Fichier d'une Carte Mémoire Optionnelle CF</i>	28
<i>Incompatibilité ou Dommage d'une Carte de Mémoire Optionnelle CF</i>	28
DEPANNAGE.....	29
SPECIFICATIONS.....	31
<i>Spécifications de la Tablette Numérique</i>	31
<i>Spécifications du Stylo Numérique</i>	31
<i>Formats de Fichier</i>	32
<i>Exigences du Système</i>	32
<i>Environment</i>	32

Introduction

Le DigiMemo A502/692 est un appareil unique, qui vous permet d'enregistrer et de stocker sous format numérique, tout ce que vous écrivez ou dessinez. Vous utilisez un stylo à encre et du papier classique, sans ordinateur. Vous pouvez ensuite visualiser, éditer, organiser et partager facilement toutes vos notes grâce à votre PC.

Contenu de la boîte

Les articles suivants sont inclus dans votre emballage DigiMemo A502/692:



● DigiMemo 692



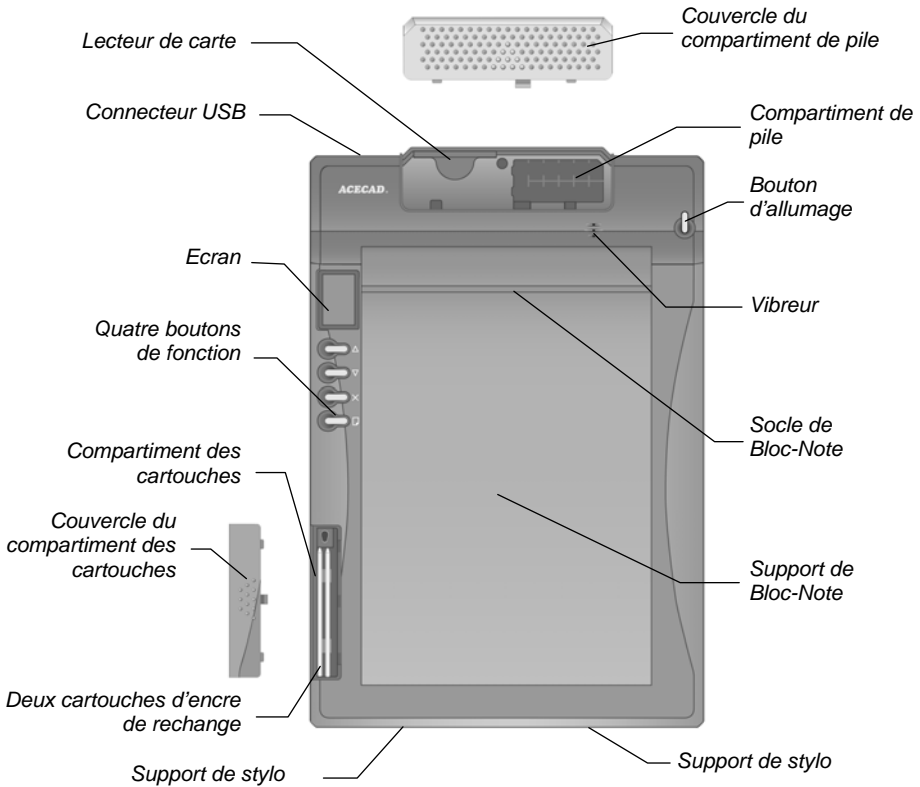
● Stylo à bille numérique (DigiPen P100)



● Clip

- Bloc-Note (toujours maintenu sur la Tablette Numérique)
- Deux cartouches d'encre de recharge (déjà stockées dans la Tablette Numérique)
- Câble USB pour le DigiMemo A502/692
- Quatre piles (1.5 volt, taille AAA)
- Une pile bouton 1.55V
- Notice d'utilisation
- CD DigiMemo Manager

La Tablette Numérique



Installer les Piles dans la Tablette Numérique

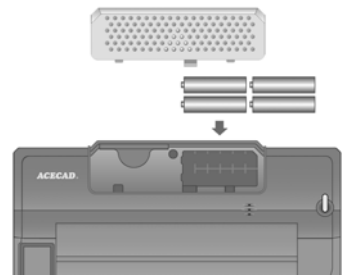
Pour ouvrir le couvercle du compartiment des piles de la Tablette Numérique, glissez le vers l'extérieur en pressant sur le milieu. Insérez quatre piles (1.5 volt, taille AAA) dans le compartiment conformément aux indications. Refermez le couvercle du compartiment des piles.

Note! Une installation incorrecte de la pile risque d'endommager la Tablette Numérique.

Note! Ne mélangez pas des piles neuves avec des piles usées.

Note! Durant une utilisation continue la Tablette Numérique, quatre piles alcalines AAA ont une autonomie d'environ 100 heures.

Note! Le couvercle du compartiment des piles possède une fonction de sécurité.



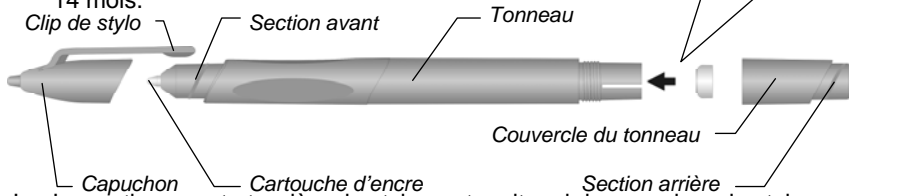
Lorsque le couvercle du compartiment de pile n'est pas complètement fermé ou est ouvert, la Tablette Numérique ne peut être mis sous tension pour capturer et stocker vos notes.

Installer la Pile dans le Stylo

Dévissez dans le sens inverse des aiguilles d'une montre le couvercle cylindrique du baril du stylo. Prenez la pile bouton (SR626SW, 377 or IEC-SR66) dans l'emballage du DigiMemo A502/692. Insérez la dans le compartiment avec la polarité négative (-) vers le bas. Vissez dans le sens des aiguilles d'une montre le couvercle cylindrique sur le baril en serrant bien.

Note! Une installation incorrecte de la pile risque d'endommager le Stylo à Encre Numérique.

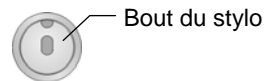
Note! La pile du Stylo Numérique a une autonomie d'environ 14 mois.



Note! La section avant et arrière du stylo peut maintenir le capuchon du stylo.

Note! Vous pouvez attacher une corde ou un accessoire au stylo à travers des deux trous au bout du stylo.

Note! Vous pouvez attacher le stylo au Tapis en utilisant le clip du stylo sur le support de gauche ou de droite du Tapis.

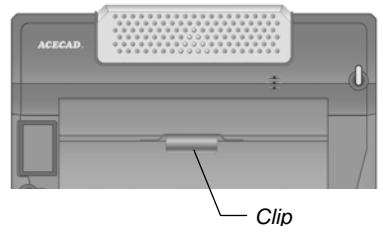


Putting a Notepad or Paper on the Digital Pad

Pour tenir un bloc-note sur la Tablette Numérique, glissez le renforcement du bloc-note dans la fente prévu sur la Tablette Numérique.

Note! La taille du Support de Bloc-Note sur la Tablette Numérique est de 150 mm x 232 mm (Format A5). Votre bloc-note ne doit pas dépasser cette taille.

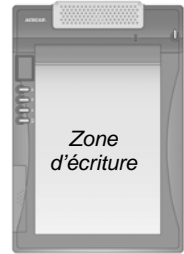
Vous pouvez aussi utiliser des feuilles classiques grâce au clip fourni.



Zone d'écriture et épaisseur pour Modèle DigiMemo A502

La zone d'écriture est la zone sur la Tablette Numérique où celle-ci peut capturer numériquement et stocker tout ce que vous écrivez avec le stylo fourni. La zone d'écriture fait 150 mm x 211 mm (5.9" x 8.3").

Pour que la Tablette Numérique puisse enregistrer votre texte sans erreur, l'épaisseur des feuilles ne doit pas dépasser 12mm, approximativement 120 feuilles de papier.

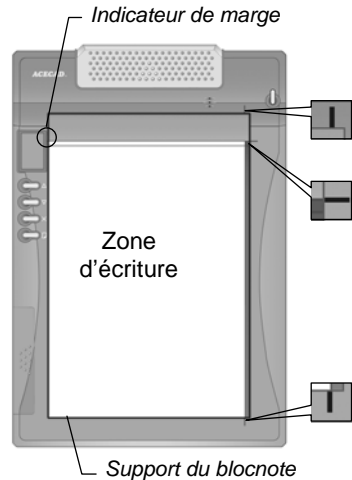


Zone d'écriture et épaisseur pour Modèle DigiMemo 692

The writing area is the area on the digital pad where the digital pad can digitally capture and store everything you write with the digital inking pen as digital ink. The writing area is 5.9" x 8.3" (150 mm x 211 mm) which is shown as the white area in the illustration. The carving lines on the pad are the margin indicators which indicate the right or upper boundary of the writing area.

Note! When you use the 6.0" x 9.0" notepad, your handwriting on paper outside the writing area can not be digitally captured and stored by the digital pad.

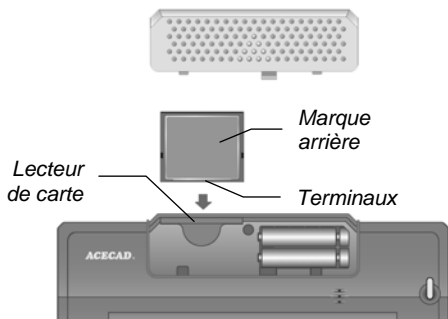
The writing thickness is the maximum thickness above the writing area where the digital pad can digitally capture and store everything you write with the digital inking pen as digital ink. The writing thickness is 0.47" (12 mm) about 120 sheets of paper.



Mémoire interne de la Tablette Numérique

La Tablette Numérique est équipée d'une mémoire interne de 32 MB pour stocker vos notes manuscrites. Vous pouvez aussi utiliser une Carte CompactFlash (CF) (en option) pour augmenter la capacité de stockage.

Pour mettre une Carte Mémoire CompactFlash (CF) dans votre Tablette Numérique, ouvrez le couvercle du compartiment des piles la Tablette. En tenant la carte mémoire avec l'étiquette arrière vers le bas, insérez fermement la carte dans la fente. Refermez ensuite le couvercle du compartiment des piles du Tapis.




Note! La Carte Mémoire (en option) doit être une Carte de Mémoire Type I CompactFlash (CF).

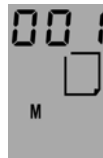
Note! Certaines marques de cartes mémoires peuvent être incompatibles avec la Tablette Numérique. Avant d'acheter une carte mémoire, veuillez consulter son fabricant ou vendeur. Nous vous recommandons d'utiliser des cartes de mémoire CompactFlash (CF) (8 MB à 512 MB) de la marque **SanDisk**.

Écrire et Enregistrer Vos Notes Manuscrites


Utilisez le Stylo fourni sur la Tablette Numérique pour prendre des notes et obtenir un support papier ainsi qu'un support numérique.


Allumer la Tablette Numérique

Appuyer pendant 2 secondes sur le bouton marche / arrêt jusqu'à ce que l'icône  apparaisse sur l'écran. L'écran s'allume et affiche le numéro de la page numérique, son état et le type de mémoire utilisée.



- **Icône de la mémoire**

Sans la carte mémoire (non fournie), l'icône  s'affiche sur l'écran pour vous avertir que toutes les données seront enregistrées dans la mémoire interne (8Mo) de Digimemo.

En utilisant une carte mémoire (non fournie), l'icône  est affichée et toutes vos notes seront stockées dans la carte de mémoire.

- **Numéro de Page Numérique**

Le **Numéro de Page Numérique** indique la page numérique en cours d'utilisation. Vos notes manuscrites seront capturées et sauvegardées dans cette Page Numérique



La Tablette Numérique peut gérer jusqu'à 999 pages numériques pour chaque carte mémoire (Mémoire interne de 8Mo ou une carte mémoire).

- **Icône de Page**

L'icône **Page Blanche** indique que la Page Numérique active ne contient aucune inscription numérique.




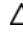

L'icône **Page avec Contenu** indique que la Page Numérique active contient un enregistrement qui peut être complété à tout moment.



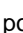


Changer la Page Numérique Active

Vous pouvez utiliser les boutons Avance/Retour sur la Tablette Numérique pour changer la Page Numérique active dans l'appareil de stockage.

- **Bouton Recul de Page** 

Pressez le bouton **Retour de Page**  pour aller vers la Page Numérique précédente. En maintenant le bouton **Retour de Page**  pressé, le **Numéro de Page** revient rapidement vers l'arrière. Une fois le bouton  relâché, il s'arrête.

- **Bouton Avance de Page** 

Pressez le bouton **Avance de Page**  pour aller vers la Page Numérique suivante. En maintenant le bouton **Avance de Page**  pressé, le **Numéro de Page** avance rapidement vers l'avant. Une fois le bouton  relâché, il s'arrête de bouger.

- **Bouton Page Blanche Suivante** 

Pressez le bouton **Page Blanche Suivante**  pour passer à la page blanche suivante.

L'icône du Stylo

Lorsque vous écrivez ou dessinez sur du papier en utilisant le Stylo Numérique sur la Tablette Numérique, l'icône **Stylo** va apparaître sur l'écran. L'icône **Stylo** indique que la Tablette Numérique capture et stocke vos notes manuscrites dans la mémoire.



Note! Si vous ne voyez pas l'icône **Stylo** tout en écrivant, essayez de changer la pression appliquée sur le bout du stylo et vérifiez votre pile.

Ecrire vos Notes sur une Nouvelle Page

En utilisant les boutons de □, ▽ ou △, sélectionnez une page blanche numérique dans laquelle vous voulez stocker vos notes manuscrites. Nous vous recommandons de placer le même numéro de page sur votre feuille de papier comme le **Numéro de Page Numérique**. Il vous aide à synchroniser vos notes en papier et les pages numériques.

Lorsque le **Numéro de Page Numérique** est affiché, tout ce que vous écrivez sera immédiatement capturé et stocké dans le fichier de la page numérique de l'appareil de stockage actif. Le nom du fichier de cette page numérique est PAGE_XXX.DHW (XXX est le **Numéro de Page Numérique** par exemple 001).

Lorsque l'icône **Appareil de Stockage M** est affichée, le fichier de page numérique est stocké dans le dossier **DMEMO-M** de l'appareil de stockage 32 MB incorporé.

Lorsque l'icône **Appareil de Stockage CF** est affichée, le fichier de page numérique est stocké dans le dossier **DMEMO-C** de la carte de mémoire optionnelle.

Note! Pour éviter de superposer des pages numériques, assurez-vous de sélectionner une page blanche chaque fois que vous changez de page sur le papier.

Note! Comme vous le verrez plus loin, il est important de conserver le numéro de votre page écrite et le **Numéro de Page Numérique** alignées. Par exemple, vous pouvez connaître le contenu de la page numérique grâce au numéro de page écrit sur le papier.

Note! Si vous basculez souvent entre la mémoire de stockage 32 MB incorporé et une carte de mémoire optionnelle, nous vous recommandons d'écrire le numéro de page de la façon suivante "**Page M24**", "**P M24**", "**Page CF24**", "**P CF24**" ... etc. Cela vous aidera à savoir dans quel appareil de stockage la page numérique se trouve.

Note! Plus vous écrivez sur une page numérique, plus grande sera la taille du fichier de cette page numérique.

Ecrire Vos Notes sur une Page avec un Contenu

Chaque fois que changez de page contenant des données, utilisez les boutons ▽ et △ pour bouger le **Numéro de Page Numérique** de la même façon que sur la page en papier. Maintenant, commencez à écrire! De cette façon, vos nouvelles notes manuscrites seront capturées et stockées dans la bonne page numérique.

Effacer une Page Numérique sur la Tablette Numérique

Effacer une page numérique est similaire à déchirer une feuille de papier. Vous pouvez utiliser les boutons ∇ et \triangle pour bouger le **Numéro de Page Numérique** sur celui à effacer. Pressez ensuite le bouton **Effacer** \times sur le Tapis. L'écran montrera le message **ERASE??**. Pressez de nouveau le bouton **Effacer** \times pour effacer tout le contenu stocké dans la page numérique.

Voici une brève recommandation: vous pouvez déchirer la feuille de papier ou tracer une croix sur le numéro de la page sur laquelle vous avez écrit.

Note! Lorsque le message **ERASE??** apparaît, la procédure d'effacement sera annulée si vous pressez les boutons \triangle , ∇ ou \square pour exécuter d'autres fonctions. Tout le contenu reste intact dans la page numérique.

Note! Une fois qu'une page numérique a été effacée, il est impossible de retrouver son contenu.

Eteindre la Tablette Numérique

Pressez le bouton **Marche / Arrêt** pour éteindre la Tablette Numérique. L'écran doit s'éteindre.

Si vous n'avez rien écrit ni pressé aucun bouton de fonction pendant 30 minutes, la Tablette Numérique fera résonner un bip et s'éteindra automatiquement.

Note! Comme la Tablette possède une fonction d'arrêt automatique, veuillez vous assurer que l'écran soit allumé si vous voulez de nouveau écrire quelque chose après une longue période de temps.

Lorsque vous allumez la Tablette Numérique, l'écran montrera le dernier **Numéro de Page Numérique utilisée**.

Indication de Pile Usagée sur la Tablette Numérique

Lorsque les piles sont presque vides et doivent être changées, l'icône **Pile Usagée** va apparaître sur l'écran. Veuillez alors changer les piles dans la Tablette.



Lorsque les piles sont vides, la Tablette fait sonner 3 bips, l'icône **Pile Usagée** va apparaître sur l'écran. Veuillez alors éteindre immédiatement le Tapis.



Indication de Mémoire Pleine

Lorsque les piles sont presque vides et doivent être changées, l'icône **Pile Usagée** va apparaître sur l'écran. Veuillez alors changer les piles dans la Tablette.

90%

L'icône **Full** sera montrée si la mémoire utilisée est remplie (**M** ou **CF**). Si c'est le cas, le Tapis Numérique ne peut pas stocker vos nouvelles notes manuscrites. De plus, si vous continuez à écrire, le Tapis la Tablette fera résonner 2 bips.

FULL

Note! Dans de telles circonstances, vous devez effacer toutes les pages numériques

que vous ne voulez plus si vous souhaitez continuer d'écrire.

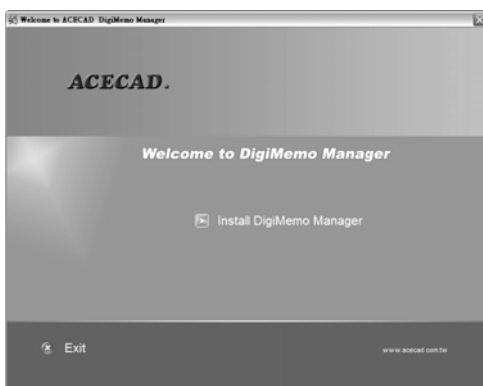
Note! Dans le chapitre suivant, vous verrez qu'il est très facile d'importer, copier, bouger et effacer des pages numériques en connectant la Tablette à votre PC via un câble USB.

Organiser Vos Pages Numériques dans Windows

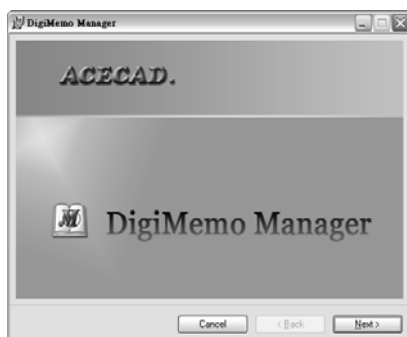
Avec le logiciel DigiMemo Manager, vous pouvez facilement visualiser, éditer, organiser et partager vos pages numériques dans Windows. Vous pouvez sauvegarder vos pages numériques sélectionnées comme un fichier de livre (e-Book).

Installer le logiciel DigiMemo Manager

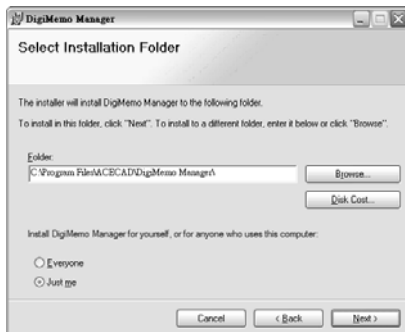
1. Allumez votre ordinateur et lancez Windows.
2. Insérez le CD du logiciel DigiMemo Manager dans le lecteur de CD-ROM. L'installeur du logiciel sera lancé automatiquement. Si la fonction Auto-lancement de CD n'est pas activée, cliquez deux fois sur l'icône **Setup** (Installer) dans le CD du logiciel DigiMemo Manager. Sélectionnez l'option **Install DigiMemo Manager** (Installer DigiMemo Manager) dans la boîte de dialogue.



3. Cliquez sur **Next** (Suivant) dans la boîte de dialogue.



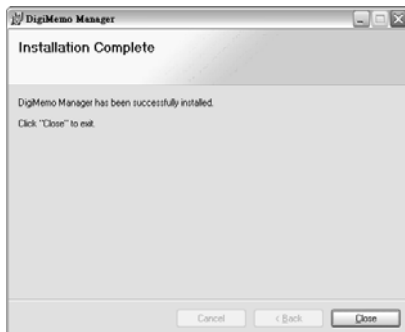
4. Cliquez sur **Next** (Suivant) dans la boîte de dialogue.



5. Dans la boîte de dialogue, cliquez sur **Next** (Suivant) pour commencer l'installation.



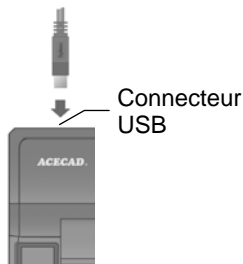
6. Le logiciel DigiMemo Manager a bien été installé. Cliquez sur **Close** dans la boîte de dialogue. Veuillez relancer Windows.



Connecting the Digital Pad to Your Computer

Allumez votre ordinateur. Sortez le câble USB pour le DigiMemo A502/692 inclus dans l'emballage. Branchez le connecteur large du câble dans un port USB disponible sur votre ordinateur. Connectez l'autre extrémité du câble sur le connecteur USB de la Tablette Numérique .

L'icône **Connexion -U-** va apparaître sur l'écran de la Tablette Numérique. L'icône **Connexion -U-** indique la connexion entre la Tablette Numérique et votre ordinateur. Windows détectera automatiquement l'appareil de stockage 32 MB incorporé et la carte de mémoire optionnelle dans le tapis comme appareils de stockage amovibles.



Note! En connectant la Tablette Numérique à l'ordinateur, veuillez vous rappeler que:

- La Tablette est alimenté par l'ordinateur.
- La Tablette Numérique ne peut pas être mis en marche et n'est pas en mesure de capturer vos notes manuscrites à ce moment.
- Vous pouvez stocker des fichiers de l'ordinateur du genre fichiers Word sur l'appareil de stockage 32 MB incorporé ou la carte de mémoire optionnelle.
- En utilisant le logiciel DigiMemo Manager, vous pouvez facilement importer et organiser vos pages numériques en tant que fichier de livre (e-Book). Cependant, si vous cliquez deux fois sur un fichier de page numérique, le logiciel DigiMemo Manager s'ouvrira et il importera cette page numérique vers un nouveau fichier de livre (e-Book).

Icône de
fichier de page
numérique



Icône de fichier
e-Book



Créer Votre Fichier e-Book

Sur le Bureau de Windows, cliquez deux fois sur l'icône **ACECAD DigiMemo Manager** pour ouvrir le logiciel.

Icône
ACECAD
DigiMemo
Manager



Barres d'Outils

La fenêtre du logiciel contient les barres d'outils suivantes:

- Barre (Standard) Standard



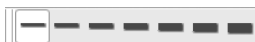
- Barre (Outils)Tools



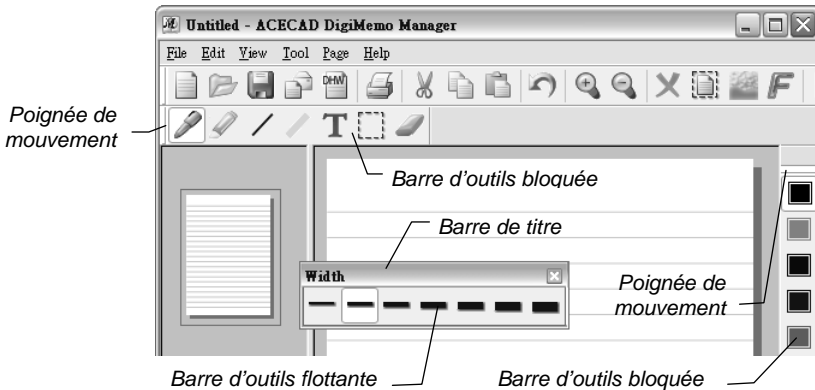
- Barre (Couleur)Color





- Barre (Largeur)Width

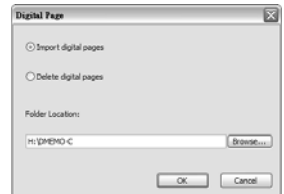


Pour déplacer une barre d'outils sur un nouvel emplacement, utiliser la poignée de mouvement sur une barre bloquée ou la barre de titre sur une barre d'outils flottante



Importer Vos Page Numériques

1. Cliquez sur le bouton **Page Numérique**  sur la barre **Standard**. La boîte de dialogue **Page Numérique** va ensuite apparaître. 
2. Sélectionnez le bouton **Import digital pages** (Importer des Pages Numériques). Cliquez sur **Browse** (Chercher) pour sélectionner un dossier depuis lequel vous voulez importer vos pages numériques. Un tel dossier peut être DMEMO-M, DMEMO-C ou tout autre dossier contenant des pages numériques.
3. Cliquez sur **OK** (OK). La boîte de dialogue **Import Digital Pages** (Importer des Pages Numériques va apparaître.
4. Pour sélectionner des pages numériques non-adjacentes, cliquez sur une page numérique, puis maintenez la touche **CTRL** pressée et cliquez sur chaque page numérique supplémentaire.



Pour sélectionner des pages numériques adjacentes, cliquez sur la première page numérique en séquence, puis maintenez la touche **SHIFT** pressée et cliquez sur la dernière page numérique.

Pour prévisualiser une page numérique, sélectionnez la page numérique et cliquez sur **Preview** (Prévisualiser)

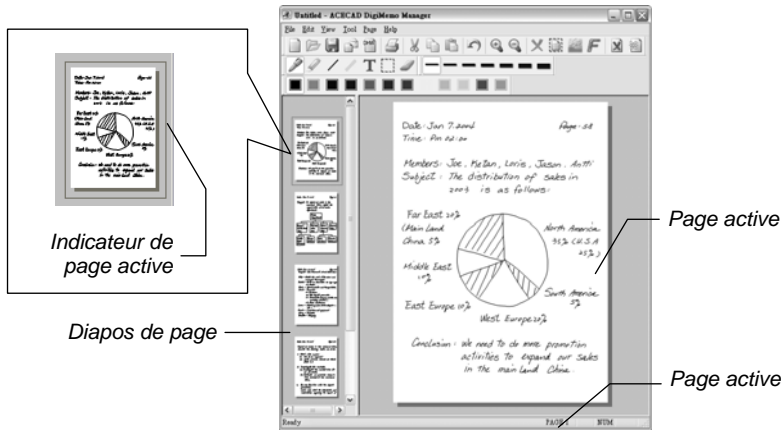
5. Cliquez sur **OK**. Les pages numériques que vous sélectionnez seront importées dans ce dossier du livre.



Note! Vous pouvez cliquer sur une diapo de page pour passer rapidement sur cette page.

Note! Vous pouvez importer et insérer des pages numériques après la page active.

Note! Le numéro de la page active indique la page active de ce fichier de livre (e-Book).





Note! As importing, the original digital page remains intact.

Sauvegarder un Fichier e-Book

Cliquez sur le bouton **Sauvegarder**  sur la barre **Standard**.

Note! Si vous sauvegardez le fichier e-Book pour la première fois, vous devrez lui donner un nom.


Note! L'icône d'un fichier de livre (e-Book) est . L'extension d'un fichier de livre (e-Book) est DND. *icône de fichier e-Book* 

Sauvegarder une Copie d'un Fichier e-Book



Dans le menu **File** (Fichier), cliquez sur **Save As** (Enregistrer sous). Dans la boîte de dialogue, entrez un nouveau nom pour le fichier e-Book. Cliquez sur **Enregistrer**.

Ouvrir un Fichier e-Book

Vous pouvez utiliser la méthode suivante pour ouvrir un fichier e-Book.

- Dans le dossier du fichier e-book, cliquez deux fois sur le fichier e-Book pour l'ouvrir dans une **nouvelle** fenêtre du logiciel. 

Note! De cette manière, vous pouvez ouvrir plusieurs fichiers e-Book dans différentes fenêtres du logiciel.

- Dans la fenêtre du logiciel, cliquez sur le bouton **Ouvrir**  sur la barre **Standard**. Dans la boîte de dialogue, sélectionnez le dossier et ensuite le fichier e-Book. Cliquez sur **Ouvrir**. 

Note! Si le précédent fichier e-Book n'a pas été enregistré, vous devrez alors le faire.

Créer un Nouveau Fichier e-Book

Vous pouvez utiliser la méthode suivante pour créer un fichier e-Book.

- Dans le Bureau de Windows, cliquez deux fois sur **ACECAD DigiMemo Manager** pour créer un nouveau fichier e-Book vide dans une **nouvelle** fenêtre du logiciel.




Note! De cette manière, vous pouvez ouvrir plusieurs fichiers e-Book dans différentes fenêtres du logiciel.

- Dans le dossier d'un fichier de page numérique, cliquez deux fois sur ce fichier. Il sera importé vers un nouveau fichier e-Book dans une **nouvelle** fenêtre du logiciel.




Note! De cette manière, vous pouvez ouvrir plusieurs fichiers e-Book dans différentes fenêtres du logiciel.

- Dans la fenêtre du logiciel, cliquez sur le bouton **Nouveau**  sur la barre **Standard**. Un nouveau fichier e-Book vide sera alors créé dans la fenêtre du logiciel.



Note! Si le précédent fichier e-Book n'a pas été enregistré, vous devrez alors le faire



Imprimer un Fichier e-Book

Cliquez sur le bouton **Imprimer**  sur la barre **Standard**. Cliquez sur **Ok** pour imprimer le fichier e-Book.



Editer un Fichier e-Book

Zoomer vers l'Intérieur ou l'Extérieur

Vous pouvez cliquer sur le bouton **Zoom (+)**  pour obtenir une vue plus proche de la page active ou le bouton **Zoom (-)**  pour voir plus de contenu sur la page avec une taille plus réduite.



Insérer une Zone de Texte


1. Cliquez sur le bouton **Zone de Texte** **T** sur la barre **Outils**.
2. Cliquez et sélectionnez la zone de texte choisie
3. Entrez et éditez votre texte dans la zone de texte.



Note! Vous pouvez cliquer sur un bouton de couleur pour changer la couleur du texte ou cliquer sur le bouton **Lettres** **F** pour changer les lettres du texte.



Editer une Zone de Texte Existante


1. Cliquez sur le bouton **Sélectionner**  sur la barre **Outils**.
2. Cliquez dans n'importe quel endroit de la boîte de texte existante. Editez ensuite votre texte.



Note! Vous pouvez cliquer sur un bouton de couleur pour changer la couleur du texte ou cliquer sur le bouton **Lettres** **F** pour changer les lettres du texte.




Dessiner une Ligne Libre ou Ecrire

1. Cliquez sur le bouton **Stylo**  sur la barre **Outils**.
2. Vous pouvez changer la couleur en cliquant sur un bouton de couleur sur la barre **Couleur**. Vous pouvez changer la largeur en cliquant sur un bouton de largeur sur la barre **Largeur**.
3. Glissez pour dessiner une ligne libre ou écrire.




Dessiner une Ligne Droite

1. Cliquez sur le bouton **Ligne**  sur la barre **Outils**.
2. Vous pouvez changer la couleur en cliquant sur un bouton de couleur sur la barre **Couleur**. Vous pouvez changer la largeur en cliquant sur un bouton de largeur sur la barre **Largeur**.
3. Glissez pour dessiner une ligne libre ou écrire.




Sous-Ligner et Dessiner une Ligne Libre

1. Cliquez sur le bouton **Sous-Ligneur**  sur la barre **Outils**.
2. Vous pouvez changer la couleur en cliquant sur un bouton de couleur sur la barre **Couleur**. Vous pouvez changer la largeur en cliquant sur un bouton de largeur sur la barre **Largeur**.
3. Cliquez et glissez pour sous-ligner et dessiner une ligne libre.




Sous-Ligner et Dessiner une Ligne Droite

1. Cliquez sur le bouton **Ligne de Sous-Ligneur**  sur la barre **Outils**.
2. Vous pouvez changer la couleur en cliquant sur un bouton de couleur sur la barre **Couleur**. Vous pouvez changer la largeur en cliquant sur un bouton de largeur sur la barre **Largeur**.
3. Cliquez et glissez pour souligner et dessiner une ligne droite.




Effacer des Objets

1. Cliquez sur le bouton **Gomme**  sur la barre **Outils**.
2. Pour effacer, glissez le pointeur au-dessus des traits ou lignes de l'encre numérique.




Annuler la Dernière Action

Cliquez sur le bouton **Annuler**  sur la barre **Standard** pour annuler la dernière action que vous avez fait.







Sélectionner des Objets


Vous pouvez utiliser les méthodes suivantes pour sélectionner des objets:


- Pour sélectionner un seul objet, cliquez sur le bouton **Sélectionner**  et ensuite sur un trait d'encre numérique ou une ligne. Une zone de **Sélection** apparaît autour de l'objet sélectionné.



- Pour sélectionner un ou plusieurs traits d'encre numérique, lignes ou boîtes de texte, cliquez sur le bouton **Sélectionner** . Cliquez ensuite et faites glisser tout autour. Une zone de **Sélection** va apparaître tout autour des objets sélectionnés. 

- Cliquez sur le bouton **Tout Sélectionner**  pour sélectionner tous les objets dans la page active. Une zone de **Sélection** va apparaître tout autour des objets sélectionnés. 

Note! En cliquant sur le bouton **Sélectionner**  et sur une zone de texte, vous pouvez **éditer** le texte dans la zone de texte. Cependant, vous ne pouvez pas **sélectionner** la zone de texte de cette façon.

Note! Pour sélectionner une zone de texte, cliquez sur le bouton **Sélectionner** . Vous devez ensuite cliquer et sélectionner une zone autour de laquelle une zone délimitée va apparaître. Cependant, vous ne pouvez pas **éditer** le texte dans la zone de texte de cette façon.



Aggrandir ou réduire une partie de la page

1. Sélectionnez un ou plusieurs traits d'encre numérique, lignes ou zones de texte.
2. Placer le pointeur sur n'importe quel coin de la boîte de Sélection jusqu'à ce que le pointeur se transforme en une flèche à double-tête.
3. Tirez le coin de la boîte de Sélection pour changer la taille des objets sélectionnés.






Déplacer une partie de la page

1. Sélectionnez un ou plusieurs traits, lignes ou zones de texte.
2. Déplacer le pointeur dans la boîte de Sélection. Le pointeur se transformera en un pointeur de mouvement.
3. Déplacer votre sélection vers un nouvel emplacement.



Effacer des Objets

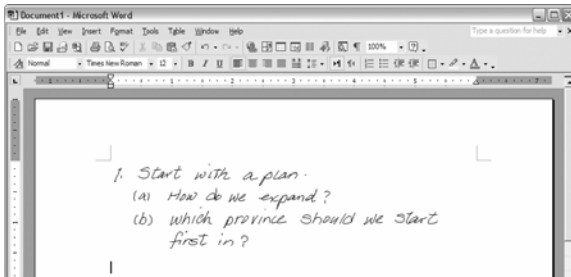
1. Sélectionnez un ou plusieurs traits d'encre numérique, lignes ou zones de texte.
2. Cliquez sur le bouton **Effacer**  ou pressez la touche **DELETE (Suppr)**  pour effacer les objets sélectionnés.

Copier ou Déplacer des Objets

1. Sélectionnez un ou plusieurs traits d'encre numérique ou lignes.
2. Choisissez une méthode:
 - Pour déplacer les objets sélectionnés, cliquez sur le bouton **Couper**  sur la barre **Standard**.
 - Pour copier les objets sélectionnés, cliquez sur le bouton **Copier**  sur la barre **Standard**. 
3. Choisissez une méthode:
 - Si vous voulez copier ou déplacer les objets sélectionnés vers une autre page dans ce fichier e-Book ou un autre, passer à la page. Cliquez sur le bouton **Coller**  sur la barre **Standard**. La boîte de 



Sélection entourera les objets collés. Vous pouvez bouger les objets collés vers un autre emplacement.

- Si vous voulez copier ou bouger les objets sélectionnés dans une même page. Cliquez sur le bouton **Coller**  sur la barre **Standard**. La boîte de **Sélection** entourera les objets collés. Vous pouvez bouger les objets collés vers un autre emplacement. 
- Si vous voulez copier ou bouger les objets sélectionnés vers un autre fichier pour d'autres programmes du genre message email dans Outlook, fichier Word ou Excel, activez le fichier. Cliquez ensuite sur la commande **Coller** dans le programme.





Changer la Couleur et la Largeur des Objets

1. Sélectionnez un ou plusieurs traits d'encre numérique ou lignes.
2. Vous pouvez changer la couleur en cliquant sur un bouton de couleur sur la barre **Couleur**. Vous pouvez changer la largeur en cliquant sur un bouton de largeur sur la barre **Largeur**.

Note! En sélectionnant une boîte de texte, vous ne pouvez pas changer la couleur de texte dans la boîte de texte. En éditant une boîte de texte, vous pouvez cliquer sur un bouton de couleur pour changer la couleur du texte sélectionné ou cliquer sur le bouton **Lettres**  pour changer les lettres du texte sélectionné. 

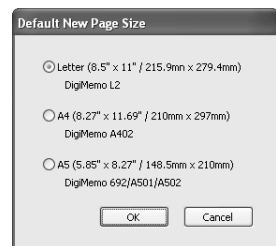
Ajouter une Nouvelle Page

Cliquez sur le bouton **Ajouter une Page**  sur la barre **Standard**. Une nouvelle page va apparaître au bas de ce fichier de livre. 

Programmer la Taille Par Défaut d'une Nouvelle Page

La **Default New Page Size (Taille Par Défaut d'une Nouvelle Page)** est pour la nouvelle page sur laquelle vous ajoutez le fichier e-Book. Elle est sans rapport avec la taille de page de la page numérique que vous importez vers le fichier e-Book.

Pour la programmer, cliquez sur **Page Setup (Programmation de Page)** dans le menu **File (Fichier)**. La boîte de dialogue **Default New Page Size (Taille Par Défaut d'une Nouvelle Page)** va apparaître. Nous vous





recommandons de sélectionner le bouton d'option selon votre modèle de DigiMemo.

Déplacer la Page Active

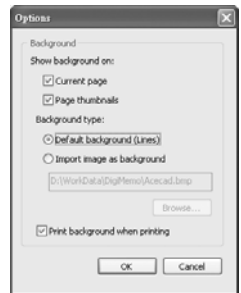
1. Dans le menu **Page** (Page), cliquez sur **Move to** (Déplacer vers). La boîte de dialogue **Move to** (Déplacer vers) va apparaître.
2. Dans la boîte de dialogue, entrez le numéro de page (exemple 5) vers lequel vous voulez déplacer la page.
3. Cliquez sur **OK** (Ok). La page active sera alors déplacée vers la page que vous avez spécifié.

Enlever la Page Active

Cliquez sur le bouton **Remove Page (Enlever la Page)** . Une boîte de dialogue va apparaître. Cliquez sur **Yes (Oui)**. La page active et son contenu seront alors enlevés. 

Montrer le Fond des Pages


1. Dans le menu **Edit (Editer)**, cliquez sur **Option (Option)**. Une boîte de dialogue va ensuite apparaître.
2. Cochez ou clarifiez les cases suivantes pour montrer le fond sur:
 - **Current page (Page active)**
 - **Page thumbnails (Diapos de page)**
3. Si nécessaire, sélectionnez le bouton d'option suivant:
 - **Default background (Lines) (Fond par défaut (Lignes))**
 - **Import image as background (Importer une image comme fond)**



Cliquez sur le bouton **Browse (Chercher)** pour trouver un fichier d'image du genre JPG, TIF, BMP, GIF ou PNG que vous souhaitez comme fichier de fond.

4. Cochez ou clarifiez la case **Print background when printing (Imprimer le Fond en Imprimant)**.
5. Cliquez sur **OK(OK)**.

Sauvegarder vos Notes Manuscrites comme Fichier PDF

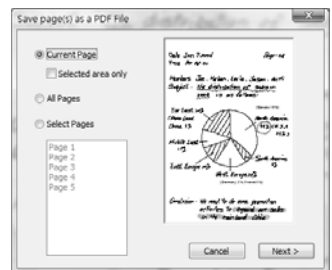
1. Cliquez sur le bouton **Save as PDF file (Sauvegarder comme Fichier PDF)**  sur la barre d'outils **Standard (Standard)**.





2. Dans la boîte de dialogue, sélectionnez un des boutons d'option suivants:

- **Current Page (Page Active)**



Dans cette option, vous pouvez choisir de cocher la case **Selected Area Only (Zone sélectionnée uniquement)**.



pièce jointe sur un **nouveau** message email.

- Ouvrez votre fichier e-Book dans le logiciel DigiMemo Manager. Cliquez sur le bouton **E-mail**  sur le bouton **Standard**. Dans la boîte de dialogue, sélectionnez l'option **Attach images** (Attacher des Images). Cliquez sur **OK** (Ok). Chaque page de votre fichier e-Book sera sauvegardée comme fichier d'image JPG et attachée comme pièce jointe sur un **nouveau** message email. 

Convertissez vos Notes Ecrites en Fichier e-Book

1. Si vous avez installé le logiciel de Reconnaissance d'Ecriture Manuelle, cliquez sur le bouton **Conversion**  dans la Barre d'Outils **Standard** dans la fenêtre du logiciel de DigiMemo Manager. 
2. Dans la boîte de dialogue, sélectionnez un des boutons d'option suivants:

- **Current Page (Page Active)**

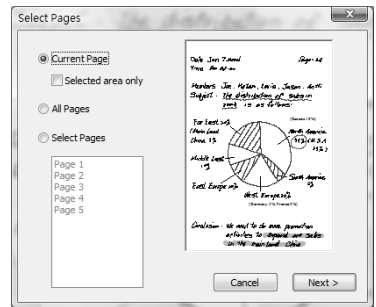
Dans cette option, vous pouvez choisir de cocher la case Aire **Selected area only**.

- **All Pages (Toutes les Pages)**

- **Select Pages (Sélectionner des Pages)**

Vous pouvez sélectionner plusieurs pages en utilisant la touche **CTRL** ou **SHIFT** et en cliquant avec la souris.



3. Cliquez sur **OK**. Les pages ou l'aire sélectionnée sera importée dans le logiciel de Reconnaissance d'Ecriture Manuelle DigiMemo.



Envoyer vos Notes Manuelles vers Microsoft Office OneNote

Si vous avez installé le logiciel Microsoft Office OneNote, vous pouvez envoyer vos notes manuelles vers OneNote, qui sont convertibles en texte numérique, peuvent être organisées et recherchables dans OneNote. Dans la section suivante, il y a trois façons d'envoyer vers OneNote.

Envoyer vers OneNote depuis le logiciel DigiMemo Manager

1. Cliquez sur le bouton **Send to OneNote**  dans la barre à outils **Standard** (**standard**) dans la fenêtre du logiciel de DigiMemo Manager. 
2. Dans la boîte de dialogue, sélectionnez un des boutons d'option suivants:

- **Current Page (Page active)**

Dans cette option, vous pouvez choisir de cocher la case **Selected area only** check box. (**Zone sélectionnée seulement**)

- **All Pages (Toutes les pages)**



- Select Pages (**Sélectionner des Pages**)

Vous pouvez sélectionner plusieurs pages en utilisant la touche **CTRL** ou **SHIFT** avec le bouton droit de la souris.

3. Cliquez sur **Next (Suivant)**. La boîte de dialogue **Send to OneNote Properties (Propriété Envoyer vers OneNote)** va apparaître. Sélectionnez les options suivantes que vous voulez.



- Pour OneNote 2007, vous pouvez choisir de cocher la case **Send to Unfiled Notes Section (Envoyer une Section de Notes Non-Classifiées)** pour envoyer vos notes manuelles vers la section Notes Non-Classifiées par défaut dans OneNote. Pour OneNote 2003, la case **Send to Unfiled Notes Section (Envoyer une Section de Notes Non-Classifiées)** est décochée.

- Lorsque la case **Send to Unfiled Notes Section (Envoyer une Section de Notes Non-Classifiées)** est décochée ou désactivée, vous pouvez cliquer sur le bouton **Browse (Naviguer)** pour sélectionner Notebook, Groupe de Section (Dossier) et Section dans OneNote pour y envoyer dedans vos notes manuelles. Vous pouvez aussi entrer un nouveau nom dans dans le Groupe de Section (Dossier) ou la boîte de texte Section pour créer un nouveau Groupe de Section (Dossier) ou une Section dans OneNote.

- Sous l'option **Send as (Envoyer comme)**, sélectionnez **Handwriting Ink (Encre à Ecriture Manuelle)** (pour OneNote 2007), **Drawing Ink (Encre à Dessin)** (pour OneNote 2003) ou **Image (Image)** pour envoyer vos notes manuelles dans OneNote. L'Encre à Ecriture Manuelle peut être convertie en texte typographié dans OneNote selon la spécification de reconnaissance d'écriture manuelle dans votre système d'exploitation. L'Encre à Dessin peut être convertie en Encre à Ecriture Manuelle dans OneNote.

- Cochez ou décochez la case **Send with page background (Envoyer avec Fond de Page)**.

- Si nécessaire, entrez un nom dans la boîte de texte **Page Title (Titre de Page)** pour chaque page que vous envoyez dans OneNote. Cochez ou décochez la case **Contain page number in page title (Inclure le nombre de page dans le titre de page)**. Si vous cochez, vous pouvez entrer ou sélectionner le numéro de début dans la boîte de texte **Start at (Commencer à)**. Vous pouvez revoir le titre dans la boîte **Example (Exemple)**.

- Cochez ou décochez la case **Navigate to OneNote (Naviguer vers OneNote)**.

4. Cliquez sur **Finish (Finir)** pour commencer l'envoi vers OneNote. Une fois terminé, une boîte de dialogue va apparaître et montrer **Pages have been sent to OneNote successfully. (Les Pages ont été bien envoyées vers OneNote)** Cliquez sur **OK**.

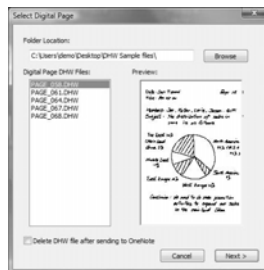
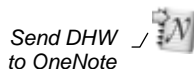
Note! Lorsque la case **Send to Unfiled Notes Section (Envoyer vers la Section Notes Non-Classifiées)** est décochées ou désactivée, la boîte

de texte **Section (Section)** ne peut être laissée vide ou le bouton **Finish (Finir)** sera inactif.

Utiliser l'icône **Send DHW to OneNote sur le Bureau de Windows**

1. Sur le Bureau de Windows, cliquez deux fois sur l'icône **Send DHW to OneNote**.

Note! Si vous n'installez pas OneNote dans votre Windows, une boîte de dialogue va apparaître et montrer le message **No Office OneNote in your Windows.(Pas d'Office OneNote dans votre Windows)**



2. La boîte de dialogue **Select Digital Page (Sélectionner Page Numérique)** va apparaître. Cliquez sur **Browse (Naviguer)** pour sélectionner un dossier depuis lequel vous voulez vos pages numériques (fichiers DHW) vers OneNote. Un tel dossier pourrait être le DMEMO-M, le DMEMO-S, le DMEMO-C ou tout autre dossier qui contient des pages numériques.
3. Vous pouvez sélectionner plusieurs pages numériques en utilisant les touches **CTRL** ou **SHIFT** avec un clic de souris.
4. Cochez ou décochez la case **Delete DHW file after sending to OneNote (Effacer le fichier DHW après l'envoi vers OneNote)**.

Note! Un tel effacement est définitif.

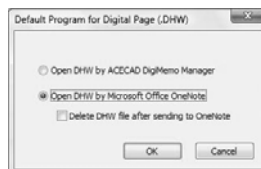
5. Cliquez sur **Next (Suivant)**. La boîte de dialogue **Send to OneNote Properties (Propriétés Envoyer vers OneNote)** va apparaître. Sélectionnez les options que vous voulez. Cliquez sur **Finish (Finir)** pour envoyer vos notes manuelles vers OneNote.

Changer le Programme par Défaut pour OneNote pour le Fichier de Page Numérique (DHW)

Le programme original par défaut pour ouvrir les fichiers de page numérique (DHW) est le logiciel DigiMemo Manager. Si vous avez installé le logiciel OneNote, vous pouvez changer le programme par défaut pour OneNote et ouvrir les fichiers de page numérique (DHW).

Pour changer le programme par défaut pour le fichier de page numérique (DHW), cliquez sur **DHW Default Program (Programme DHW par défaut)** sur le menu **File (Fichier)** dans la fenêtre du logiciel de DigiMemo Manager. Sélectionnez un des boutons d'option suivants et cliquez ensuite sur **OK**:

- Open DHW by ACECAD DigiMemo Manager. (**Ouvrir DHW avec ACECAD DigiMemo Manager**)
- Open DHW by Microsoft Office OneNote. (**Ouvrir DHW avec Microsoft Office OneNote**)



Dans cette option, vous pouvez choisir de cocher ou décocher la case **Delete DHW file after sending to OneNote (Effacer le fichier DHW après l'envoi vers**

OneNote).

Note! Un tel effacement est définitif.

Après avoir sélectionné l'option **Open DHW by Microsoft Office OneNote (Ouvrir DHW avec Microsoft Office OneNote)**, lorsque vous cliquez deux fois sur un fichier de page numérique (DHW), la page numérique sera envoyée immédiatement vers la Section Notes Non-Classifiées en tant qu'Encre à Ecriture Manuelle sans titre de page dans OneNote pour OneNote 2007.

Note! Pour OneNote 2003, lorsque vous cliquez deux fois sur un fichier de page numérique (DHW), la boîte de dialogue **Send to OneNote Properties (Propriétés Envoyer vers OneNote)** va apparaître. Sélectionnez les options que vous voulez. Cliquez ensuite sur **Finish (Finir)** pour envoyer la page numérique vers OneNote.

Utiliser un Autre Lecteur de Carte Optionnel

Si vous avez un autre lecteur de carte optionnel pour une carte mémoire Type I CompactFlash (CF), vous pouvez organiser votre page numérique ou tout autre fichier sur ordinateur dans la carte mémoire optionnelle via ce lecteur.

Gérer Facilement des Fichiers de Page Numérique

En connectant le Tapis Numérique à votre ordinateur, l'appareil de stockage amovible, type appareil de stockage 32 MB incorporé ou carte de mémoire optionnelle, est accessible depuis l'ordinateur. Les procédures suivantes peuvent être facilement exécutées dans Windows.

- Effacer les fichiers de page numérique dans la mémoire interne 32 MB incorporé ou la carte mémoire de la Tablette Numérique.

Voici une brève recommandation: vous pouvez déchirer la feuille de papier ou tracer une croix sur le numéro de la page sur laquelle vous avez écrit.

Note! Une fois que le fichier de page numérique a été effacé dans un appareil de stockage amovible (mémoire interne de 32 MB ou carte mémoire optionnelle), son contenu ne peut pas être retrouvé.

- Vous pouvez copier ou déplacer des fichiers de page numérique de la mémoire interne de 32 MB ou de la carte mémoire optionnelle vers votre disque dur. Vous pouvez aussi renommer les fichiers de page numérique dans votre disque dur.

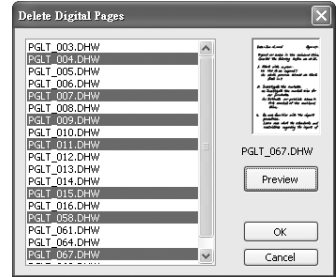
Note! Ne renommez pas les fichiers de page numérique dans le dossier DMEMO-M de l'appareil de stockage 32 MB incorporé ou le dossier DMEMO-C de la carte de mémoire optionnelle. Sinon, le Tapis Numérique ne peut pas gérer les pages numériques renommées.

Effacer des Pages Numériques dans le DigiMemo Manager

1. Dans la fenêtre du logiciel de DigiMemo Manager, cliquez sur le bouton **Page Numérique**  sur la barre **Standard**. La boîte **Digital Page (Page Numérique)** va apparaître. 
2. Sélectionnez le bouton **Delete digital pages (Effacer des pages numériques)**. Cliquez sur **Browse (Chercher)** pour sélectionner un dossier dans lequel vous

souhaitez effacer vos pages numériques. Un tel dossier peut être DMEMO-M, DMEMO-C ou tout autre dossier contenant des pages numériques.

3. Cliquez sur **OK**. La boîte de dialogue **Delete Digital Pages** (Page Numérique) va apparaître.
4. Pour sélectionner des pages numériques non-adjacentes, cliquez sur une page numérique, puis maintenez la touche **CTRL** pressée et cliquez sur chaque page numérique supplémentaire.

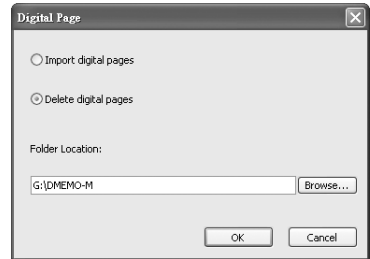


Pour sélectionner des pages adjacentes, cliquez sur la première page numérique en séquence, puis maintenez la touche **SHIFT** pressée et cliquez sur la dernière page numérique.

Pour prévisualiser une page numérique, sélectionnez-la et cliquez sur **Preview** (Prévisualiser)

5. Cliquez sur **OK** (OK). Les pages numériques que vous sélectionnez seront effacées.

Voici une brève recommandation: vous pouvez déchirer la feuille de papier ou tracer une croix sur le numéro de la page sur laquelle vous avez écrit



Note! Une fois que le fichier de page numérique a été effacé dans un appareil de stockage amovible (mémoire interne 32 MB ou carte mémoire optionnelle), son contenu ne peut pas être retrouvé.

Appendixes

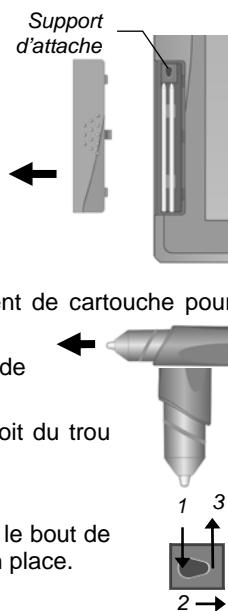
Changer la cartouche d'Encre du Stylo Numérique

Deux cartouches d'encre de rechange sont stockées dans le compartiment de cartouche de la Tablette Numérique. Pour ouvrir le couvercle du compartiment de cartouche du tapis, glissez-le vers l'extérieur tout en pressant les socles surélevés au milieu du couvercle.

Pour changer la cartouche d'encre du stylo, vous pouvez utiliser une petite tige pour sortir l'ancienne en tirant doucement dessus. Insérez ensuite une nouvelle et pressez fermement le bout de la cartouche contre une surface rigide pour qu'elle soit bien en place.

Vous pouvez aussi utiliser le trou d'attache dans le compartiment de cartouche pour changer la cartouche d'encre.

1. Maintenez le stylo numérique vers le haut et insérez le bout de la cartouche dans le côté large du trou d'attache.
2. Pressez doucement le stylo horizontalement vers le côté étroit du trou d'attache aussi loin que possible.
3. Sortez en douceur la cartouche d'encre du stylo.
4. Insérez une nouvelle cartouche. Pressez ensuite fermement le bout de la cartouche contre une surface rigide pour qu'elle soit bien en place.



Acheter des Cartouches d'Encre de Rechange

Les spécifications de la cartouche d'encre utilisée pour le stylo numérique sont 0.09"/2.3 mm (Diamètre) x 2.64"/67 mm (Longueur).

Note! Les cartouches d'encre suivantes ont été testées et approuvées avec le stylo numérique:

Marque	Modèle
ACECAD	ink cartridge series
Cross	8518-1
Lamy	M21
Sterling	01800T
SPALDING	RFR80A
STAEDTLER	930-ASBK3V

Note! Le matériel de certaines cartouches d'encre peut influencer les performances du stylo numérique. Des cartouches d'encre avec des dimensions extérieures différentes risquent d'endommager le stylo numérique.

Changer la Pile dans le Stylo Numérique

Même si la pile dans le stylo numérique a une durée de vie d'environ 14 mois, mais sa

durée de vie peut varier. Si une des situations ci-dessous se produit, veuillez changer la pile.

- Plusieurs traits d'encre numérique manquent
- Les traits d'encre numérique sont rallongés ou raccourcis
- Les traits d'encre numérique sont distordus
- Réduction de l'épaisseur d'écriture

Supprimer le Logiciel DigiMemo Manager dans Windows

Ouvrez **Ajouter ou Supprimer des Programmes** dans la fenêtre du Panneau de Configuration. Supprimer ensuite le logiciel **ACECAD DigiMemo Manager**.

Entretien le DigiMemo A502/692

Pour assurer un fonctionnement normal de la Tablette Numérique et du stylo numérique, veuillez observer les précautions ci-dessous:

- Enlevez les piles de la Tablette Numérique si vous ne voulez plus l'utiliser pour une longue période. Cela évitera tout risque de fuite du liquide des piles et de corrosion de la Tablette Numérique
- Enlevez la pile bouton du stylo numérique si vous ne voulez plus l'utiliser pour une longue période de temps. Cela évitera tout risque de fuite du liquide de la pile et de corrosion du stylo numérique.
- Evitez de placer des disquettes ou tout autre média magnétique sur la surface du tapis.
- Evitez de placer des objets chauds ou lourds sur le tapis.
- Nettoyez le stylo et le tapis avec un chiffon légèrement humidifié avec de l'eau et un produit détergent neutre.
- Ne laissez jamais tomber le stylo ou la Tablette . Le stylo ou la Tablette risque de ne plus fonctionner en cas de chocs ou de vibrations.
- Evitez de couper et d'écorcher la surface de la Tablette.
- N'immergez jamais le stylo ni la Tablette dans un produit liquide.
- Evitez d'opérer ou de stocker le stylo ou Digimemo sous des températures extrêmement chaudes ou froides ou sous une forte humidité.
- N'éloignez jamais le la Tablette du stylo.
- N'utilisez pas et ne stockez pas le produit près d'équipements produisant une puissante radiation électromagnétique ou des champs magnétiques.

Codes d'erreur sur l'écran de la Tablette Numérique




Disfonctionnement de la mémoire interne de 32 MB

Si une des situations suivantes devait se produire, vous devez réinitialiser l'appareil de stockage 32 MB incorporé dans la Tablette Numérique.

- Dysfonctionnement de l'appareil de stockage 32 MB incorporé.
- Code d'erreur **E04** sur l'écran du Tapis. Il indique que le système de fichier de l'appareil de stockage 32 MB incorporé est incompatible avec le tapis.

Note! Réinitialiser l'appareil de stockage 32 MB incorporé efface de façon permanente tous les fichiers contenus.

Pour réinitialiser l'appareil de stockage 32 MB incorporé, veuillez suivre les étapes ci-dessous:

1. Lorsque la Tablette Numérique est éteint, maintenez pressé le bouton **Effacer**  sur le tapis.
2. Pendant ce temps, pressez le bouton **Allumage** sur la Tablette jusqu'à ce que l'icône  apparaisse sur l'écran. Relâchez ensuite le bouton **Allumage**.
3. Relâchez enfin le bouton **Effacer** .

Note! Ne formatez pas l'appareil de stockage 32 MB incorporé avec la fonction de formatage dans Windows. Cela risque de provoquer un problème d'incompatibilité avec le Tapis.

Dommmage de la mémoire interne de 32 MB

Si le code d'erreur **E03** apparaît sur l'écran de la Tablette Numérique, cela indique que l'appareil de stockage 32 MB incorporé peut être endommagé et a besoin d'être réparé. Veuillez contacter votre distributeur ACECAD.

Incompatibilité du Système de Fichier d'une Carte Mémoire Optionnelle CF

Si le code d'erreur **E02** apparaît sur l'écran de la Tablette Numérique, cela indique que le système de fichier de la carte mémoire optionnelle CF est incompatible avec la Tablette Numérique. Si vous souhaitez que la Tablette Numérique puisse capturer et stocker vos notes manuscrites dans cette carte mémoire optionnelle CF, veuillez formater cette carte de mémoire avant de l'utiliser.

Note! Formater une carte de mémoire optionnelle efface de façon permanente tous les fichiers contenus. Avant de formater, assurez-vous de transférer vers un ordinateur tout fichier que vous voulez garder.

Pour formater une carte mémoire optionnelle CF, veuillez suivre les étapes ci-dessous:

1. Mettre la carte mémoire dans la Tablette Numérique.
2. Allumez votre ordinateur et lancez Windows.
3. Connectez la Tablette Numérique à votre ordinateur.
4. Formatez la carte mémoire avec le système de fichier **FAT** dans Windows.

Note! Le Tapis Numérique ne supporte qu'une carte mémoire optionnelle CF avec le système de fichier FAT. La Tablette Numérique ne supporte pas les cartes de mémoire optionnelles CF avec un autre type de système de fichier.

Incompatibilité ou Dommmage d'une Carte de Mémoire Optionnelle CF

Si le code d'erreur **E01** apparaît sur l'écran du Tapis Numérique, cela indique que la carte mémoire optionnelle peut être endommagée ou que sa mémoire est incompatible

avec la Tablette Numérique. Vous ne pouvez donc pas l'utiliser avec la Tablette.

Dépannage

Problème: Une page numérique superposée a été créée.

Solution: Assurez-vous de sélectionner une page numérique blanche chaque fois que vous changez de page sur le papier.

Problème: Traits d'encre numérique légèrement raccourcis ou rallongés

Solution: Ecrivez un peu plus lentement ou de façon plus appuyée.

Problème: Traits d'encre numérique manquants, distordus, raccourcis ou rallongés.

Solution: Veuillez vérifier les situations suivantes pour le stylo numérique:

- Si la pile est correctement installée dans le stylo.
- La pile doit être insérée dans le compartiment de pile avec la polarité négative (-) vers le bas.
- Si le coussin (couleur cuivre) de la pile est encore localisé dans le couvercle tonneau. En fait, un tel coussin restera sur sa position d'origine à moins qu'il ne soit bougé de façon incorrecte.
- Si le couvercle tonneau est vissé fermement dans le tonneau du stylo.
- Une fois que la pile dans le stylo numérique a été utilisée pendant une longue période de temps, elle doit être changée.
- Pour remettre la cartouche d'encre du stylo en place, veuillez presser le bout de la cartouche fermement contre une surface dure jusqu'à la bonne position.



Solution: Veuillez vérifier que l'épaisseur du papier n'est pas trop importante.

N'essayez pas de tracer ou d'écrire avec un matériel conducteur (exemple : règle en métal).

Problème: L'icône **Stylo** n'apparaît pas sur l'écran lorsque vous écrivez ou dessinez sur du papier et la Tablette Numérique avec le stylo numérique.

Solution: Essayez de changer la pression appliquée sur le bout du stylo.



Problème: Le Tapis Numérique ne s'allume pas.

Solution: Veuillez vérifier ce qui suit:

- Si le couvercle du compartiment de pile est bien fermé.
 - Si le tapis est bien connecté à l'ordinateur.
-

Problème: Impossible d'allumer la Tablette Numérique après une période d'utilisation prolongée.

Solution: Les piles dans la Tablette peuvent être usées. Veuillez changer les piles.

Problème: Après avoir chargé la carte mémoire optionnelle CF dans la Tablette Numérique et avoir allumé celui-ci, l'icône **Appareil de Stockage** **CF** n'est pas indiqué sur l'écran. L'écran indique par-contre l'icône **Appareil de Stockage** **M**.

Solution: Assurez-vous d'avoir inséré correctement et fermement la carte de mémoire dans le lecteur.

Problème: Bien que le nombre de pages numériques stockées n'a pas encore atteint 999, la mémoire (de l'appareil de stockage 32 MB incorporé ou de la carte de mémoire optionnelle) est pleine.

Solution: Bien que le Tapis Numérique ait une capacité de 999 pages numériques (pour l'appareil de stockage 32 MB incorporé ou la carte de mémoire optionnelle), une telle capacité est sans lien avec la capacité de stockage maximale.

Une mémoire pleine signifie que l'espace utilisé pour les fichiers de page numérique et les autres fichiers d'ordinateur a atteint la capacité maximale de l'appareil de stockage 32 MB incorporé ou de la carte de mémoire optionnelle.

Problème: En connectant le Tapis Numérique à votre ordinateur via un port USB, Windows peut ne pas reconnaître l'appareil de stockage 32 MB incorporé ou une carte de mémoire optionnelle dans le tapis en tant qu'appareils de stockage amovible.

Solution: Veuillez vérifier ce qui suit:

- Assurez-vous qu'un adaptateur électrique fournit suffisamment de courant au hub USB si vous connectez le Tapis Numérique via un hub USB.
 - Nous vous recommandons de connecter directement le Tapis Numérique à un port USB sur votre ordinateur.
 - We recommend you connect the digital pad directly to an USB port on the computer.
 - Si Windows n'arrive pas à reconnaître vos appareils, il suffit de relancer Windows.
-

Problème: Dans la fenêtre du logiciel de DigiMemo Manager, les objets sélectionnés dans un fichier e-Book peuvent ne pas pouvoir être copiés ni déplacés vers un fichier pour certains programmes comme Bloc-Notes.

Solution: Vous pouvez copier ou bouger les objets sélectionnés vers un autre fichier pour d'autres programmes comme la messagerie Outlook, fichier Word ou Excel. Cependant, cette fonction ne convient pas à tous les programmes de Windows.

Problème: Le niveau de performance du stylo numérique est réduit après avoir changé

de cartouche d'encre.

Solution: Veuillez acheter et utiliser uniquement les cartouches d'encre recommandées.

Problèm: Avant de déconnecter le Tapis Numérique depuis l'ordinateur, à quoi doit-on faire attention?

Solution: Cela est valable pour tous les appareils de stockage amovible. Fermez toutes les fenêtres associées pour l'appareil de stockage 32 MB incorporé ou la carte mémoire optionnelle CF avant d'essayer de débrancher le Tapis Numérique depuis votre ordinateur.

Problèm: Des problèmes se produisent au niveau des résultats d'impression.

Solution: Nous vous recommandons d'utiliser le format Letter, A4 ou A5.

Spécifications

Spécifications de la Tablette Numérique

Taille	12.17" (longueur) x 8.23" (largeur) 309 mm (longueur) x 209 mm (largeur)
Epaisseur	Partie la plus fine 0.39" (9.8 mm) Partie la plus épaisse 0.62" (15.7 mm)
Poids	env. 1.13 lbs (512 g) sans les piles env. 1.24 lbs (560 g) avec les piles
Zone d'Ecriture	5.9" x 8.3" (150 mm x 211 mm)
Epaisseur d'Ecriture	0.47" (12 mm); env. 120 feuilles de papier
Support de Bloc-Note	DigiMemo 692: 6.0" x 9.1" (153 mm x 232 mm) DigiMemo A502: 150 mm x 232 mm (5.9" x 9.1")
Appareil de Stockage	Appareil de stockage 32 MB incorporé
Appareil de Stockage Optionnel	Carte de mémoire Type I CompactFlash (CF) (système de fichier FAT)
Source Electrique	Quatre (4) piles (1.5volt, taille AAA) Voltage: 3V Courant: env. 25 mA Consommation Electrique: Env. 75 mW
Vie des piles	env. 100 heures
Source Electrique	Fournie depuis un port USB lors de la connexion du tapis numérique au PC.
Interface vers PC	Port USB

Spécifications du Stylo Numérique

Taille	134 mm (longueur) x 11.3 mm (diamètre)
--------	--

	5.28" (longueur) x 0.45" (diamètre)
Poids	13.8 g (0.03lbs) avec pile
Source Electrique	Une pile bouton (1) 1.55V (SR626SW, 377 or IEC-SR66)
Vie de la Pile	env. 14 mois
Cartouche d'Encre	2.3 mm (diamètre) x 67 mm (longueur) 0.09" (diamètre) x 2.64" (longueur)

Formats de Fichier

Page Numérique	Format de fichier pour page numérique ACECAD (DHW)
Fichier e-Book	Format de fichier pour e-Book ACECAD (DND)

Exigences du Système

Système d'exploitation	Windows 2000 ou XP
CPU	500 MHz Pentium III ou plus puissant
RAM	128 MB ou plus recommandé
Equipement	Port USB disponible Lecteur de CD-ROM
Espace sur le disque dur	32 MB

Environment

Température d'Opération	0 °C à 40 °C (32 °F à 104 °F)
Humidité d'Opération	Moins de 85% (sans condensation)
Température de Stockage	-20 °C à 60 °C (-4 °F à 140 °F)

Note! Ces spécifications sont sujettes à changement sans préavis.

ACECAD®