

DigiMemo A502

Digital Notepad with Memory

Cattura e memorizza in formato digitale qualunque cosa tu scrivi su carta normale con la penna.



Guida per l'utente

ACECAD®

Federal Communications Commission (FCC) Radio Frequency Interference Statement

This equipment has been tested and found to comply with the limits for a Class B digital device, pursuant to Part 15 of the FCC Rules. These limits are designed to provide reasonable protection against harmful interference in a residential installation. This equipment generates, uses, and can radiate radio frequency energy and, if not installed and used in accordance with the instructions, may cause harmful interference to radio communications. However, there is no guarantee that interference will not occur in a particular installation. If this equipment does cause harmful interference to radio or television reception, which can be determined by turning the equipment off and on, the user is encouraged to try to correct the interference by one or more of the following measures:

- Reorient or relocate the receiving antenna.
- Increase the separation between the equipment and receiver.
- Connect the equipment to an outlet on a circuit different from that to which the receiver is connected.
- Consult the dealer or an experienced radio/TV technician for help.

The user should not modify or change this device without written approval from ACE CAD Enterprise Co., Ltd. Modification could void authority to use this equipment.

Trademark Information

ACECAD and ACECAT are registered trademarks of ACE CAD Enterprise Co., Ltd.

Microsoft and Windows are registered trademarks of Microsoft Corporation.

SanDisk is a registered trademark of SanDisk Corporation.

Pentium is a registered trademark of Intel Corporation.

Internet is a trademark of Digital Equipment Corporation.

Adobe and Acrobat are registered trademarks of Adobe Systems Inc.

All other trademarks are the property of their respective owners.

Copyright Notice

© 2004 ACE CAD Enterprise Co., Ltd. All rights reserved. No part of this publication may be reproduced, stored in a retrieval system, or transmitted, in any form or by any means (electronic, mechanical, photocopying, recording, or otherwise), without the prior written permission of the publisher.

INIZIARE A LAVORARE	1
LISTA DEGLI ARTICOLI.....	1
LE PARTI DEL TAPPETINO DIGITALE.....	2
<i>La zona di scrittura e lo spessore</i>	<i>2</i>
INSTALLAZIONE DELLE BATTERIE SUL TAPPETINO DIGITALE	3
INSTALLAZIONE DELLA BATTERIA NELLA PENNA DIGITALE E AD INCHIOSTRO	3
METTERE UN BLOCCO NOTES O DELLA CARTA SUL TAPPETINO DIGITALE	4
DISPOSITIVO DI SALVATAGGIO NEL TAPPETINO DIGITALE	4
DISPOSITIVO DI SALVATAGGIO NEL TAPPETINO DIGITALE	5
SCRIVERE E REGISTRARE APPUNTI SCRITTI A MANO	6
ACCENSIONE DEL TAPPETINO DIGITALE.....	6
CAMBIO DELLA PAGINA DIGITALE ATTUALE.....	6
L'ICONA DELLA PENNA.....	7
SCRITTURA DEGLI APPUNTI SU PAGINA NUOVA	7
SCRITTURA DEGLI APPUNTI SU PAGINA CON CONTENUTI PREESISTENTI	8
CANCELLAZIONE DI PAGINA DIGITALE SUL TAPPETINO DIGITALE	8
SPEGNIMENTO DEL TAPPETINO DIGITALE.....	9
INDICAZIONE DI POCA BATTERIA SUL TAPPETINO DIGITALE.....	9
INDICAZIONE DI MEMORIA PIENA	9
ORGANIZZAZIONE DELLE PAGINE DIGITALI IN WINDOWS.....	10
INSTALLAZIONE DEL SOFTWARE DIGIMEMO MANAGER.....	10
COLLEGAMENTO DEL TAPPETINO DIGITALE AL COMPUTER.....	12
CREAZIONE DI FILE E-BOOK.....	12
<i>Barre strumenti</i>	<i>12</i>
<i>Importare pagine digitali</i>	<i>13</i>
<i>Salvare un file e-Book.....</i>	<i>15</i>
<i>Salvare una copia del file e-Book</i>	<i>15</i>
<i>Aprire un file e-Book.....</i>	<i>15</i>
<i>Creare un nuovo file e-book.....</i>	<i>15</i>
<i>Stampare un file e-book</i>	<i>16</i>
MODIFICA DEL FILE E-BOOK.....	16
<i>Allargare e rimpicciolire.....</i>	<i>16</i>
<i>Inserire una casella di testo</i>	<i>16</i>
<i>Modificare una casella di testo esistente</i>	<i>16</i>
<i>Disegnare una linea a mano libera e scrivere</i>	<i>17</i>
<i>Disegnare una linea retta.....</i>	<i>17</i>

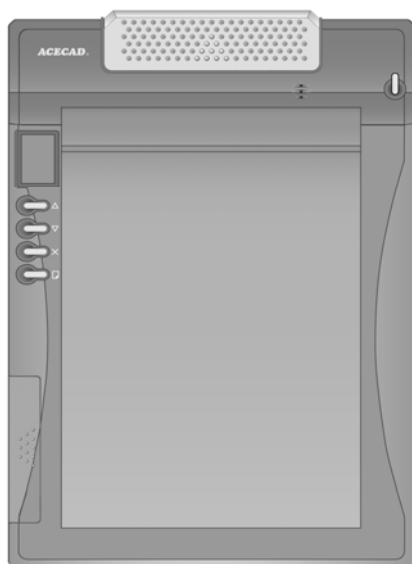
<i>Disegnare una linea di evidenziazione a mano libera</i>	17
<i>Disegnare una linea di evidenziazione retta</i>	17
<i>Cancellare oggetti</i>	18
<i>Annullare l'ultima azione</i>	18
<i>Selezionare oggetti</i>	18
<i>Cambiare le dimensioni degli oggetti</i>	18
<i>Spostare oggetti</i>	19
<i>Cancellare Oggetti</i>	19
<i>Cambiare il colore e la larghezza degli oggetti</i>	19
<i>Copiare o spostare Oggetti</i>	19
<i>Aggiungere una nuova pagina</i>	20
<i>Spostare la pagina attuale</i>	20
<i>Eliminare la pagina attuale</i>	20
<i>Cambiare la pagina attuale con i comandi rapidi da tastiera</i>	20
<i>Esempio di file e-book</i>	21
<i>Salvare la pagina attuale come file immagine</i>	21
<i>Nascondere le linee sullo sfondo delle pagine</i>	21
INVIO DI FILE E-BOOK VIA E-MAIL	22
USO DI UN ALTRO LETTORE DI SCHEDE OPZIONALE	23
GESTIONE SEMPLICE DEI FILE DI PAGINE DIGITALI	23
<i>Cancellare le pagine digitali nel DigiMemo Manager</i>	23
APPENDICI	26
SOSTITUZIONE DELLA CARTUCCIA DI INCHIOSTRO DELLA PENNA DIGITALE	26
<i>Acquisto di nuove cartucce di inchiostro di ricambio</i>	27
SOSTITUZIONE DELLA BATTERIA NELLA PENNA DIGITALE	27
RIMOZIONE DEL SOFTWARE DIGIMEMO MANAGER IN WINDOWS	27
CURA DEL DIGIMEMO A502	28
CODICI DI ERRORE SUL DISPLAY DEL TAPPETINO DIGITALE	28
<i>Malfunzionamento del dispositivo di salvataggio incorporato da 32 MB</i>	28
<i>Danni al dispositivo di salvataggio incorporato da 32 MB</i>	29
<i>Incompatibilità del file di sistema di una scheda memoria opzionale CF</i>	29
<i>Danni o incompatibilità di una scheda memoria opzionale CF</i>	30
RISOLUZIONE DEI PROBLEMI	31
SPECIFICHE	34
<i>Specifiche del tappetino digitale</i>	34
<i>Specifiche Penna Digitale</i>	35
<i>Formati dei file</i>	35
<i>Requisiti di Sistema</i>	35
<i>Ambiente</i>	35

Iniziare a lavorare

DigiMemo A502 è un dispositivo indipendente con capacità di salvataggio che cattura e salva in digitale tutto ciò che si scrive o si disegna con inchiostro su carta ordinaria, senza l'uso del computer e di carta speciale. Si può osservare, modificare, organizzare e condividere facilmente le note per iscritto in Windows.

Lista degli articoli

Ecco gli articoli inclusi nel vostro pacchetto DigiMemo A502:



- Portable Digital Pad

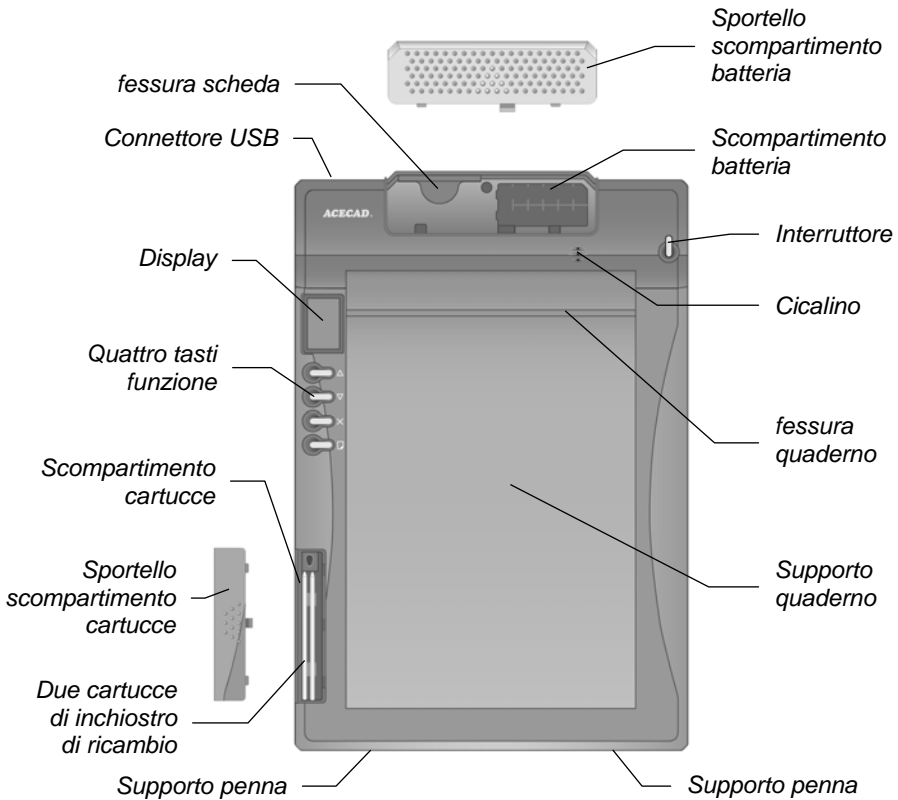


- Penna digitale ad inchiostro (DigiPen P100)



- fermacarte

- Quaderno (già installato sul tappetino digitale)
- Due cartucce d'inchiostro di ricambio (già inserite nel tappetino digitale)
- Cavo USB per DigiMemo A502
- Quattro batterie (1.5 volt, formato AAA)
- Una batteria button cell 1.55V
- Guida dell'utente
- CD Software DigiMemo Manager



Le parti del tappetino digitale

La zona di scrittura e lo spessore

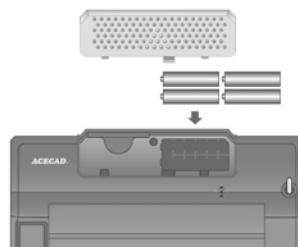
La zona di scrittura è la zona sul tappetino digitale dove il tappetino digitale può catturare e salvare in digitale qualunque cosa si scrive trasformandola in inchiostro digitale. La zona di scrittura è 150 mm x 211 mm (5.9" x 8.3").

Lo spessore di scrittura è lo spessore massimo sopra la zona di scrittura dove il tappetino digitale può catturare e salvare in digitale qualunque cosa si scriva. Lo spessore di scrittura è 12 mm (0.47") circa 120 fogli di carta.



Installazione delle batterie sul tappetino digitale

Per aprire lo sportello dello scompartimento batterie del tappetino digitale, farlo scorrere in fuori premendo i puntini in rilievo sulla metà dello scoperto. Inserire quattro batterie (1.5volt, formato AAA) nello scompartimento batterie secondo l'indicazione all'interno. Chiudere lo sportello dello scompartimento batterie.



Nota! L'installazione errata della batteria può danneggiare il tappetino digitale.

Nota! Non mescolare le batterie nuove e usate.

Nota! Con uso continuo del tappetino digitale, quattro batterie alcaline AAA dureranno circa 100 ore.

Nota! Lo sportello dello scompartimento batterie ha una funzione di sicurezza. Quando lo sportello dello scompartimento batteria non è completamente chiuso o è aperto, il tappetino digitale non può accendersi per catturare e salvare la vostra scrittura.

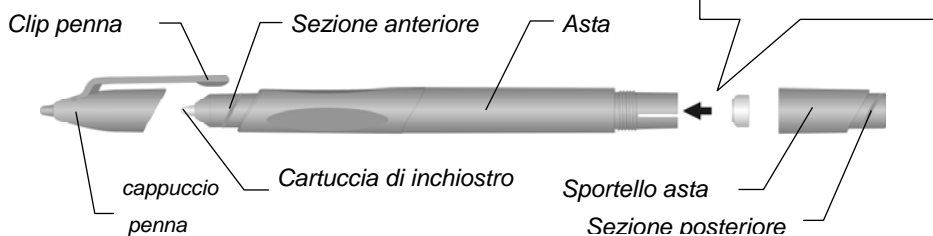
Installazione della batteria nella penna digitale e ad inchiostro

Svitare la sezione posteriore della penna in senso antiorario. Estrarre la batteria button cell (SR626SW, 377 o IEC-SR66) che è inclusa nel pacchetto di DigiMemo A502. Inserire la batteria nello scompartimento batteria con il negativo (-) in direzione dello scompartimento batteria. Avvitare il cappuccio in senso orario fino a quando non è ben stretto.

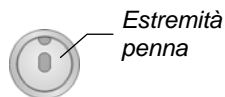
Nota! L'installazione errata della batteria può provocare il malfunzionamento della penna digitale e ad inchiostro.

Nota! La batteria della penna digitale e ad inchiostro dura circa 14 mesi.

Nota! La sezione sia anteriore che posteriore della penna può tenere il cappuccio della penna.



Nota! Potete fissare un cavo o altro accessorio sulla penna attraverso i due fori all'estremità della penna.



Nota! Potete fissare la penna al tappetino usando la clip della penna per attaccarla al supporto per penna a destra o a sinistra del tappetino.

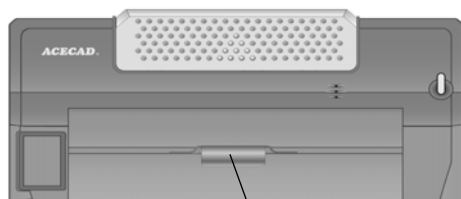


Mettere un blocco notes o della carta sul tappetino digitale

Per tenere un blocco notes sul tappetino, far scorrere il retro del blocco notes fino in fondo nella fessura del tappetino.

Nota! Il formato del supporto per blocco notes sul tappetino è 150 mm x 232 mm (5.9" x 9.1"). Il formato del quaderno non può superare queste misure.

Potete mettere direttamente alcuni fogli di carta sulla zona di scrittura del tappetino per la scrittura. Potete anche utilizzare il fermacarte per fissare alcuni fogli di carta sul tappetino per la scrittura.

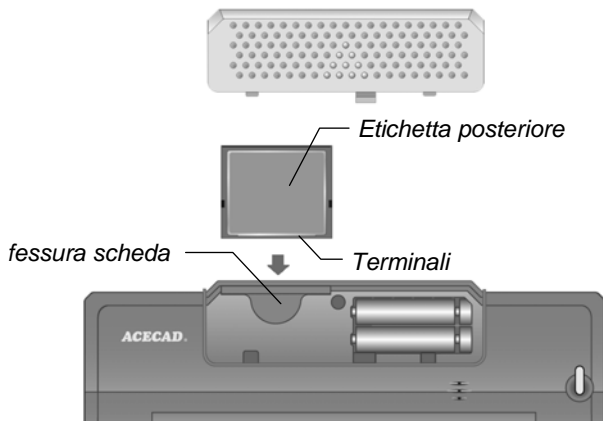


fermacarte

Dispositivo di salvataggio nel tappetino digitale

Il tappetino digitale è fornito di dispositivo di salvataggio incorporato da 32 MB per salvare i vostri appunti scritti a mano. Potete anche caricare una scheda di memoria opzionale CompactFlash (CF) nel tappetino per espanderne la capacità di memoria.

Per caricare una scheda di memoria opzionale CompactFlash (CF), aprire lo sportello dello scompartimento batteria del tappetino. Tenendo la scheda di memoria con l'etichetta posteriore verso l'alto, inserire saldamente la scheda di memoria nella fessura. Chiudere lo sportello dello scompartimento batteria del tappetino.




Nota! La scheda di memoria opzionale deve essere una scheda Type I CompactFlash (CF).

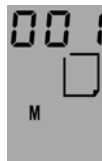
Nota! Alcune marche di schede di memoria possono non essere compatibili con questo tappetino digitale. Prima di acquistare una scheda di memoria, consultare il fornitore o il commerciante. Insieme al tappetino digitale, consigliamo di usare schede di memoria CompactFlash (CF) (da 8 MB a 512 MB) della marca **SanDisk**.

Scrivere e registrare appunti scritti a mano


L'uso della penna digitale e ad inchiostro sul tappetino digitale produce sia appunti ad inchiostro su carta normale che pagine digitali nel dispositivo di salvataggio del tappetino.


Accensione del tappetino digitale

Premere e tenere premuto il tasto **Power** sul tappetino digitale fin quando l'icona  appare sul display. Lasciare il tasto **Power** per accendere il tappetino. Il display si accende e mostra il numero di pagina digitale, l'icona del dispositivo di salvataggio e l'icona della pagina.



- **Icona del dispositivo di salvataggio**

Senza caricare una scheda di memoria opzionale, viene visualizzata l'**icona del dispositivo di salvataggio**  da 32 MB che è l'attuale dispositivo di salvataggio. I vostri appunti scritti a mano saranno salvati nel dispositivo di salvataggio incorporato da 32 MB.

Caricando una scheda di memoria opzionale, l'**icona del dispositivo di salvataggio**  viene visualizzata e la scheda di memoria opzionale è l'attuale dispositivo di salvataggio. I vostri appunti scritti a mano saranno salvati nella scheda di memoria opzionale.

- **Numero di pagina digitale**

Il **Numero di pagina digitale** indica la pagina digitale attuale nel dispositivo di salvataggio. La vostra scrittura a mano sarà catturata e salvata nella pagina digitale attuale del dispositivo di salvataggio (il dispositivo di salvataggio incorporato da 32 MB o la scheda di memoria opzionale).



Il tappetino digitale può gestire fino a 999 pagine digitali per ciascun dispositivo di salvataggio (il dispositivo di salvataggio incorporato da 32 MB o la scheda di memoria opzionale).

- **Icona pagina**

L'icona **Pagina vuota** indica che la pagina digitale attuale non contiene inchiostro digitale.

L'icona **Pagina con contenuto** indica che la pagina digitale attuale contiene inchiostro digitale.



Cambio della pagina digitale attuale

Potete utilizzare i seguenti tasti di funzione sul tappetino per cambiare la pagina digitale nell'attuale dispositivo di salvataggio.

- **Tasto pagina indietro** △

Premere il tasto **Pagina indietro** △ per spostarsi alla pagina digitale precedente. Tenendo premuto il tasto **Pagina indietro** △, il **Numero di pagina digitale** si muove indietro veloce. Una volta rilasciato il tasto △, si ferma.

- **Tasto pagina avanti** ▽

Premere il tasto **Pagina avanti** ▽ per spostarsi alla pagina digitale seguente. Tenendo premuto il tasto **Pagina avanti** ▽, il **Numero di pagina digitale** si muove avanti veloce. Una volta rilasciato il tasto ▽, si ferma.

- **Tasto pagina vuota seguente** □

Premere il tasto **Prossima pagina vuota** □ per spostarsi alla pagina digitale in bianco seguente.

L'icona della penna



Quando state scrivendo o disegnando su carta con la penna digitale sul tappetino digitale, l'icona **Penna** appare sul display. L'icona **Penna** indica che il tappetino digitale sta catturando e salvando la vostra scrittura come inchiostro digitale.

Nota! Se non vedete l'icona **Penna** durante la scrittura, provate ad alterare la pressione applicata con la punta della penna.

Scrittura degli appunti su pagina nuova

Usando i tasti di funzione □, ▽ o △, selezionare qualunque pagina digitale vuota in cui desiderate salvare una nuova pagina dei vostri appunti scritti a mano su carta. Consigliamo di scrivere su questa nuova pagina di carta un numero di pagina uguale al **Numero di pagina digitale**. Vi aiuta a sincronizzare gli appunti digitali su carta e sulle pagine digitali.

Nella pagina digitale mostrata dal **Numero**, tutto ciò che scrivete sarà immediatamente catturato e salvato nel file della pagina digitale attuale. Il nome file di questa pagina digitale è PAGE_XXX.DHW (XXX è il **Numero di pagina digitale** come ad es. 001).

Se viene visualizzata l'**icona del dispositivo di salvataggio** M, il file della pagina digitale viene salvato nella cartella **DMEMO-M** nel dispositivo di salvataggio incorporato da 32 MB.

Se viene visualizzata l'**icona del dispositivo di salvataggio** **CF**, il file della pagina digitale viene salvato nella cartella **DMEMO-C** nella scheda di memoria opzionale.

Nota! Per evitare di generare una pagina digitale sovrapposta, assicurarsi di selezionare una pagina digitale vuota ogni volta che si cambia pagina su carta.

Nota! Come vedrete in seguito, è abbastanza importante mantenere il numero di pagina scritta allineato al **Numero di pagina digitale**. Così facendo, potete conoscere il contenuto nella pagina digitale dal numero di pagina che avete scritto su carta.

Nota! Se alternate frequentemente il dispositivo di salvataggio incorporato da 32 MB e la scheda di memoria opzionale, consigliamo di scrivere il numero di pagina come "**Page M24**", "**P M24**", "**Page CF24**", "**P CF24**" ... ecc. È più comodo per conoscere su quale dispositivo di salvataggio è salvata la pagina digitale.

Nota! Più scrivete in una pagina digitale, più grande sarà la grandezza del file della pagina digitale.

Scrittura degli appunti su pagina con contenuti preesistenti

In qualsiasi momento potete passare a una pagina di carta già con contenuto preesistente e continuare a scrivere appunti. Usare i tasti funzione ∇ o Δ per spostarsi sullo stesso **Numero di pagina digitale** di quello scritto nella pagina di carta. Ora, iniziate a scrivere! Così facendo, la nuova scrittura a mano sarà catturata e salvata nella pagina digitale corretta.

Cancellazione di pagina digitale sul tappetino digitale

Cancellare una pagina digitale è simile a strappare una pagina di carta. Usare i tasti funzione ∇ o Δ per spostarsi sullo stesso **Numero di pagina digitale** di quello che desiderate cancellare. Quindi premere il tasto **Cancella** \times sul tappetino. Sul display compare il messaggio **ERASE??** (Cancella?). Premere il tasto **Cancella** \times ancora per cancellare tutto il contenuto salvato nella pagina digitale.

Ecco un breve consiglio: è possibile anche strappare la pagina di carta o semplicemente fare una croce sul numero di pagina scritto sulla pagina.

Nota! Quando appare il messaggio **ERASE??** (Cancella?), la procedura di cancellazione sarà annullata se scrivete o premete uno dei tasti Δ , ∇ o \square per eseguire altre funzioni. Tutto il contenuto rimane intatto nella pagina digitale.

Nota! Una volta cancellata una pagina digitale, il contenuto originale non può essere recuperato.

Spegnimento del tappetino digitale

Premere il tasto **Power** per spegnere il tappetino digitale. Il display si spegne.

Se non avete scritto o premuto alcun tasto di funzione nei 30 minuti precedenti, il tappetino digitale emette un segnale acustico e si spegne. Anche il display si spegne.

Nota! Dato che il tappetino ha la funzione di arresto automatico, assicuratevi che il display sia acceso se desiderate scrivere ancora dopo un periodo di tempo prolungato.

Accendendo il tappetino digitale, sul display compare l'ultimo **Numero di pagina digitale** memorizzato quando il dispositivo è stato spento.

Indicazione di poca batteria sul tappetino digitale

Quando le batterie hanno poca carica rimasta e necessitano di una sostituzione, compare l'icona **Poca batteria** sul display. Sostituire le batterie nel tappetino.



Quando le batterie sono esaurite, il tappetino emette 3 segnali acustici e appare l'icona di batteria **Scarica**. Quindi il tappetino si spegne subito.



Indicazione di memoria piena

Appare l'icona **90%** ad indicare che è occupato il 90% di capacità dell'attuale dispositivo di salvataggio (**M** o **CF**).



Compare l'icona **Full** (Pieno) se la memoria è piena nell'attuale dispositivo di salvataggio (**M** o **CF**). In questo caso, il tappetino digitale non può salvare altra scrittura. Continuando a scrivere, il tappetino emette 2 segnali acustici.



Nota! In tali circostanze, dovete cancellare le pagine digitali non desiderate se desiderate continuare a scrivere.

Nota! Nel seguente capitolo, troverete che è molto facile importare, copiare, spostare e cancellare pagine digitali quando collegate il tappetino al PC tramite cavo USB.

Organizzazione delle pagine digitali in Windows

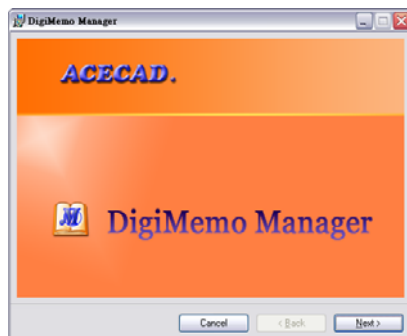
Con il software DigiMemo Manager, si possono facilmente guardare, modificare, organizzare e condividere le pagine digitali in Windows. Si può anche salvare qualunque pagina digitale come file libro (e-Book).

Installazione del software DigiMemo Manager

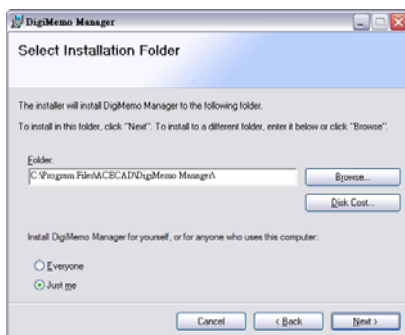
1. Accendere il computer e avviare Windows.
2. Inserire il CD software DigiMemo Manager nel drive CD-ROM. L'installazione del software parte da sola. Se non è attivato l'avvio automatico del CD, fare doppio clic sull'icona **Setup** (Setup) nel CD software DigiMemo Manager. Selezionare l'opzione **Install DigiMemo Manager (Installa DigiMemo Manager)** nella finestra di dialogo.



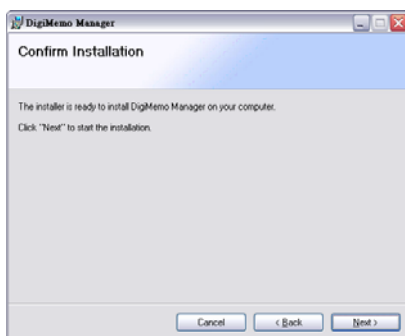
3. Cliccare **Next** (Avanti) nella finestra di dialogo.



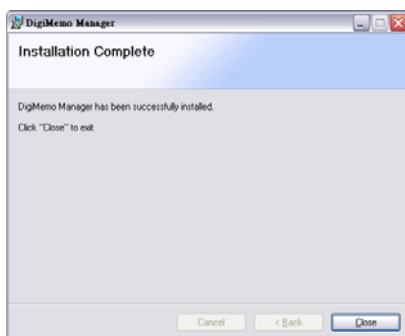
4. Cliccare **Next** (Avanti) nella finestra di dialogo.



5. Nella finestra di dialogo, cliccare **Next** (Avanti) per iniziare l'installazione.

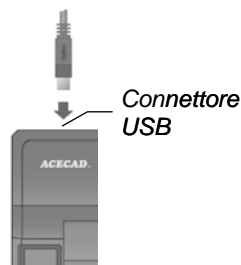


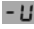
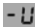
6. Il software DigiMemo Manager è stato installato con successo. Cliccare **Close** (Chiudi) nella finestra di dialogo. Riavviare Windows.



Collegamento del tappetino digitale al Computer

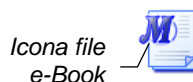
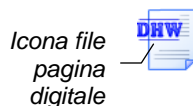
Accendere il computer. Tirare fuori il cavo USB per DigiMemo A502 che è incluso nel pacchetto. Inserire il connettore largo del cavo USB in una porta disponibile sul computer. Collegare l'altra estremità del cavo al connettore USB del tappetino digitale.



L'icona **Collegamento**  appare sul display del tappetino. L'icona **Collegamento**  indica il collegamento tra il tappetino digitale e il computer. Windows rileva automaticamente il dispositivo di salvataggio incorporato da 32 MB e la scheda di memoria opzionale nel tappetino come dispositivi di salvataggio rimovibili.

Nota! Collegando il tappetino al computer, notare quanto segue:

- Il tappetino è alimentato dal computer.
- Il tappetino digitale non può essere acceso e non può catturare la vostra scrittura a mano in questo momento.
- Potete salvare tutti i tipi di file informatici, come i file Word, nel dispositivo di salvataggio incorporato da 32 MB e nella scheda di memoria opzionale.
- Usando il software DigiMemo Manager, potete importare ed organizzare facilmente le vostre pagine digitali come file libro (e-Book). Inoltre, se fate doppio clic su un file di pagina digitale, il software DigiMemo Manager si apre e importa la pagina in un nuovo file libro (e-Book).



Creazione di file e-Book

Sul desktop di Windows, fare doppio clic sull'icona **ACECAD DigiMemo Manager** per aprire il software.



Barre strumenti

Nella finestra del software ci sono le seguenti barre strumenti:

- Barra strumenti Standard (Standard)



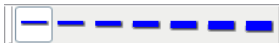
- Barra strumenti Strumenti (Tools)



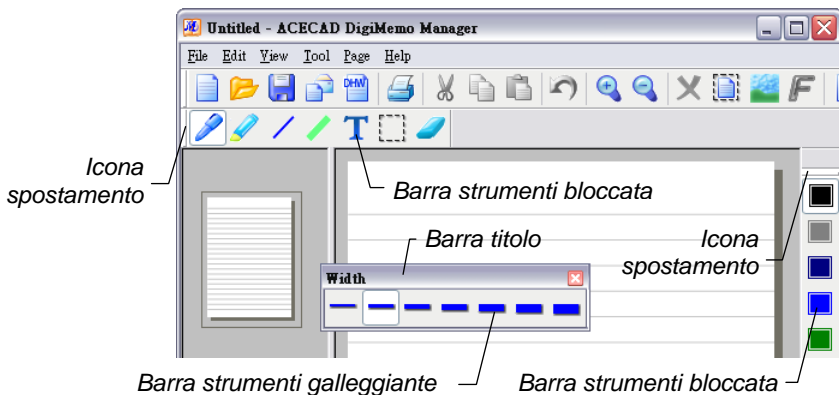
- Barra strumenti Colore (Color)





- Barra strumenti Larghezza (Width)

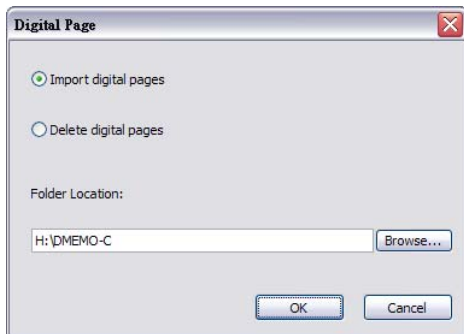


Per spostare una barra strumenti in una nuova posizione, trascinare l'icona di spostamento su una barra strumenti bloccata o la barra del titolo in una barra strumenti galleggiante.



Importare pagine digitali

1. Cliccare il tasto della pagina digitale  sulla barra strumenti **Standard**. Appare la finestra di dialogo della pagina digitale. 



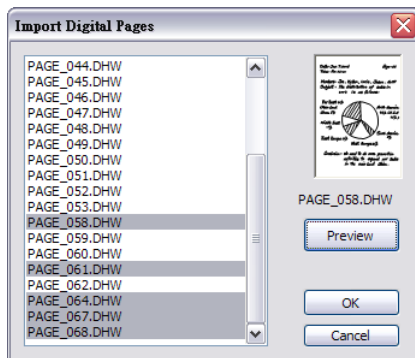
2. Selezionare il tasto opzione **Import digital pages** (importa pagine digitali). Cliccare **Browse** (Sfogliare) per selezionare una cartella da cui desiderate importare le vostre pagine digitali. Tale cartella potrebbe essere DMEMO-

M, DMEMO-C o qualsiasi cartella che contiene pagine digitali.

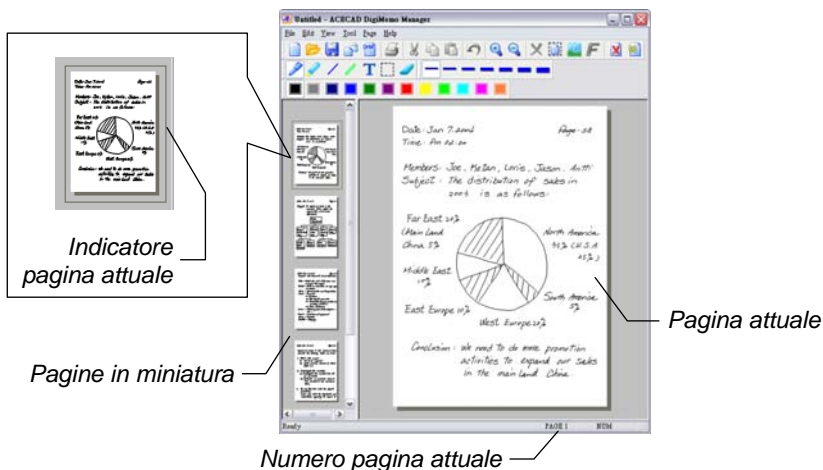
3. Cliccare **OK**. Appare la finestra di dialogo **Import Digital Pages**(importa pagine digitali).
4. Per selezionare pagine digitali non adiacenti, cliccare una pagina digitale, e quindi tenere premuto il tasto **CTRL** e cliccare ogni pagina digitale aggiuntiva.

Per selezionare pagine digitali adiacenti, cliccare la prima pagina digitale nella sequenza, quindi tenere premuto il tasto **SHIFT** e cliccare l'ultima pagina digitale.

Per vedere in anteprima una pagina digitale, selezionare la pagina digitale e cliccare **Preview** (anteprima).



5. Cliccare **OK**. Le pagine digitali selezionate verranno importate in questo file libro.



Nota! Potete cliccare qualsiasi pagina in miniatura per cambiare rapidamente la pagina attuale.


Nota! Potete importare ed inserire qualunque pagina digitale dopo la pagina attuale.


Nota! Il numero di pagina attuale indica la pagina attuale di questo file libro (e-Book).


Nota! Importando, la pagina digitale originale rimane intatta.

Salvare un file e-Book

Cliccare il tasto **Save**  sulla barra strumenti **Standard**.

Nota! Se state salvando per la prima volta il file e-Book, vi sarà chiesto di dargli un nome. 

Nota! L'icona di un file libro (e-Book) è . L'estensione di un file libro (e-Book) è DND.


e-Book
File Icon 

Salvare una copia del file e-Book



Nel menù **File** (file), cliccare **Save As (salva come)**. Nella finestra di dialogo, immettere un nuovo nome per il file e-Book. Cliccare **Salva**.

Aprire un file e-Book

Potete usare i metodi seguenti per aprire il vostro file e-Book.

- Nella cartella del file e-book, fare doppio clic sul file e-Book per aprire il file in una **nuova** finestra software. 


Nota! Così facendo, potete aprire vari file e-Book in diverse finestre software.

- Nella finestra software, cliccare il tasto **Apri**  sulla barra strumenti **Standard**. Nella finestra di dialogo, selezionare la cartella e quindi. Cliccare **Apri**. 

Nota! Se il precedente file e-book non è salvato nella sua finestra software, vi sarà chiesto di salvare quel file e-book.

Creare un nuovo file e-book

Potete usare i metodi seguenti per creare un nuovo file e-book.


- Sul desktop di Windows, fare doppio clic sull'icona **ACECAD DigiMemo Manager** per generare un nuovo file e-book vuoto in una **nuova** finestra software. 

Nota! Così facendo, potete aprire vari file e-Book in diverse finestre software.

- Nella cartella di un file pagina digitale, fate doppio clic sul file della pagina digitale. La pagina digitale sarà importata in un nuovo file e-book in una **nuova** finestra software.




Nota! Così facendo, potete aprire vari file e-Book in diverse finestre software.

- Nella finestra software, cliccare il tasto **New**  sulla barra strumenti **Standard**. nella finestra software sarà generato un file e-book nuovo e vuoto.



Nota! Se il precedente file e-book non è salvato nella sua finestra software, vi sarà chiesto di salvare quel file e-book.



Stampare un file e-book

Cliccare il tasto **Stampa**  sulla barra strumenti **Standard**. Cliccare **Ok** per stampare il file e-book.



Modifica del file e-book

Allargare e rimpicciolire

Potete cliccare il tasto **Zoom in**  per ottenere un ingrandimento dell'attuale pagina o il tasto **Zoom out**  per stringere la pagina riducendone il formato.



Inserire una casella di testo

1. Cliccare il tasto **Testo** **T** sulla barra strumenti **Strumenti**.
2. Cliccare e trascinare nell'attuale pagina dove volete inserire la casella di testo.
3. Scrivere e modificare il testo nella casella di testo.



Nota! Potete cliccare un tasto colorato per cambiare il colore del testo o cliccare il tasto **Font** **F** per cambiare i caratteri del testo.



Modificare una casella di testo esistente


1. Cliccare il tasto **Selezione**  sulla barra strumenti **Strumenti**.




2. Cliccare in un punto qualsiasi dentro la casella di testo attuale. Quindi modificate il testo.

Nota! Potete cliccare un tasto colorato per cambiare il colore del testo o cliccare il tasto **Font**  per cambiare i caratteri del testo.


Disegnare una linea a mano libera e scrivere

1. Cliccare il tasto **Penna**  sulla barra strumenti **Strumenti**.
2. Potete cambiare il colore cliccando su un tasto colorato sulla barra strumenti **Colore**. Potete cambiare la larghezza cliccando sul tasto larghezza sulla barra strumenti **Larghezza**.
3. Trascinare per disegnare una linea a mano libera o per scrivere.


Disegnare una linea retta

1. Cliccare il tasto **Linea**  sulla barra strumenti **Strumenti**.
2. Potete cambiare il colore cliccando su un tasto colorato sulla barra strumenti **Colore**. Potete cambiare la larghezza cliccando sul tasto larghezza sulla barra strumenti **Larghezza**.
3. Cliccare e trascinare per disegnare una linea retta.


Disegnare una linea di evidenziazione a mano libera

1. Cliccare il tasto **Evidenziatore**  sulla barra strumenti **Strumenti**.
2. Potete cambiare il colore cliccando su un tasto colorato sulla barra strumenti **Colore**. Potete cambiare la larghezza cliccando sul tasto larghezza sulla barra strumenti **Larghezza**.
3. Cliccare e trascinare per disegnare una linea di evidenziazione a mano libera.

Disegnare una linea di evidenziazione retta


1. Cliccare il tasto **Linea Evidenziazione**  sulla barra strumenti **Strumenti**.
2. Potete cambiare il colore cliccando su un tasto colorato sulla barra strumenti **Colore**. Potete cambiare la larghezza cliccando sul tasto larghezza sulla barra strumenti **Larghezza**.
3. Cliccare e trascinare per disegnare una linea di evidenziazione retta

Cancellare oggetti

1. Cliccare il tasto **Gomma**  sulla barra degli **Strumenti**.
2. Per cancellare, trascinare l'indicatore sopra i tratti o le linee di inchiostro digitale.









Annullare l'ultima azione


Cliccare il tasto **Annulla**  sulla barra strumenti **Standard** per annullare l'ultima azione effettuata.




Selezionare oggetti

Potete usare i metodi seguenti per selezionare gli oggetti:

- Per selezionare soltanto un oggetto, cliccare il tasto **Selezione**  e quindi un tratto o linea di inchiostro digitale. Appare una finestra di **Selezione** intorno all'oggetto selezionato. 
- Per selezionare uno o più tratti, linee o caselle di testo di inchiostro digitale, cliccare il tasto **Selezione** . Quindi cliccare e trascinare una linea intorno a loro. Appare una finestra di **Selezione** intorno agli oggetti selezionati. 
- Cliccare il tasto **Seleziona tutti**  per selezionare tutti gli oggetti nell'attuale pagina. Appare una finestra di **Selezione** intorno agli oggetti selezionati. 

Nota! Cliccando il tasto **Selezione**  e quindi una casella di testo, potete **modificare** il testo nella casella di testo. Però in questo modo non potete **selezionare** una casella di testo.

Nota! Per selezionare una casella di testo, cliccare il tasto **Selezione** . Quindi dovete cliccare e trascinare una linea intorno alla casella di testo. Appare una finestra di **Selezione** intorno all'oggetto selezionato. Però in questo modo non potete **modificare** una casella di testo.


Cambiare le dimensioni degli oggetti

1. Selezionare uno o più tratti, linee o caselle di testo di inchiostro digitale.
2. Lasciare l'indicatore su un angolo della finestra di selezione fin quando l'icona indicatore si trasforma in una freccia a doppia punta.
3. Trascinare l'angolo della finestra di selezione per cambiare la grandezza degli oggetti selezionati.

Spostare oggetti

1. Selezionare uno o più tratti, linee o caselle di testo di inchiostro digitale.
2. Muovere l'indicatore nella finestra di selezione, quindi l'indicatore diventa un indicatore di spostamento.
3. Trascinare gli oggetti selezionati nella finestra di selezione in una nuova posizione.


Cancellare Oggetti

1. Selezionare uno o più tratti, linee o caselle di testo di inchiostro digitale.
2. Cliccare il tasto **Cancella**  o premere il tasto **DELETE** per cancellare gli oggetti selezionati.





Cambiare il colore e la larghezza degli oggetti

1. Selezionare uno o più tratti, linee di inchiostro digitale.
2. Cliccare un tasto colorato sulla barra strumenti **Colore** per cambiare il colore degli oggetti selezionati. Cliccare un tasto di larghezza sulla barra strumenti **Larghezza** per cambiare la larghezza degli oggetti selezionati.


Nota! Selezionando una casella di testo, non potete cambiare il colore di testo nella casella di testo. Modificando una casella di testo, potete cliccare un tasto di colore per cambiare il colore del testo selezionato o cliccare il tasto **Font**  per cambiare i caratteri del testo selezionato.



Copiare o spostare Oggetti



1. Selezionare uno o più tratti, linee o caselle di testo di inchiostro digitale.
2. Usare uno dei seguenti metodi:
 - Per spostare gli oggetti selezionati, cliccare il tasto **Taglia**  sulla barra strumenti **Standard**.
 - Per copiare gli oggetti selezionati, cliccare il tasto **Copia**  sulla barra strumenti **Standard**.
3. Usare uno dei seguenti metodi:

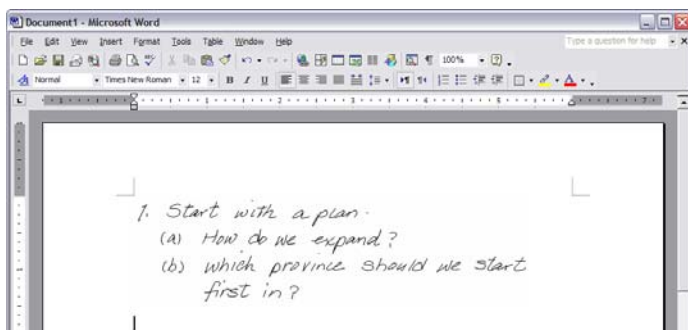


- Se volete copiare o spostare gli oggetti selezionati ad un'altra pagina in questo o in un altro file e-book, passare a quella pagina. Cliccare il tasto **Incolla**  sulla barra strumenti **Standard**. La finestra di selezione sarà intorno agli oggetti incollati.





Potete spostare gli oggetti incollati in una nuova posizione.

- Se volete copiare o spostare gli oggetti selezionati nella stessa pagina, cliccare il tasto **Incolla**  sulla barra strumenti **Standard**. La finestra di selezione sarà intorno agli oggetti incollati. Potete spostare gli oggetti incollati in una nuova posizione. 
- Se volete copiare o spostare gli oggetti selezionati in un file di altri programmi come messaggi E-mail di Outlook, file Word o file Excel, passare al file. Usare il comando **Incolla** del programma.





Aggiungere una nuova pagina

Cliccare il tasto **Aggiungi pagina**  sulla barra strumenti **Standard**. Una nuova pagina appare alla fine di questo file libro. 

Spostare la pagina attuale

1. Sul menu **Page (pagina)**, cliccare **Move to (sposta a)**. Appare la finestra di dialogo **Move to (sposta a)**.
2. Nella finestra di dialogo, scrivere il numero di pagina (ad es. 5) a cui si desidera spostare la pagina attuale.
3. Cliccare **OK (ok)**. La pagina attuale quindi sarà spostata alla pagina indicata precedentemente.

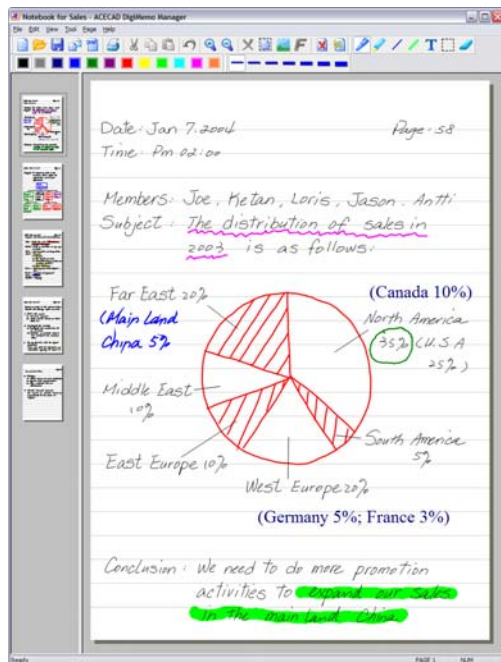
Eliminare la pagina attuale

Cliccare il tasto **Rimuovi pagina** . Appare una finestra di dialogo. Cliccare **Sì**. La pagina attuale sarà eliminata con tutto il suo contenuto. 

Cambiare la pagina attuale con i comandi rapidi da tastiera



Prima Pagina	CTRL+HOME
Ultima Pagina	CTRL+END

Esempio di file e-book



Salvare la pagina attuale come file immagine

Potete salvare la pagina attuale come file immagine il cui formato può essere BMP, JPG, GIF o PNG.

1. Cliccare il tasto **Salva come immagine**  sulla barra strumenti **Standard**.
2. Nella finestra di dialogo, selezionare un tipo di file ed immettere un nome file. Cliccare **Salva**. 

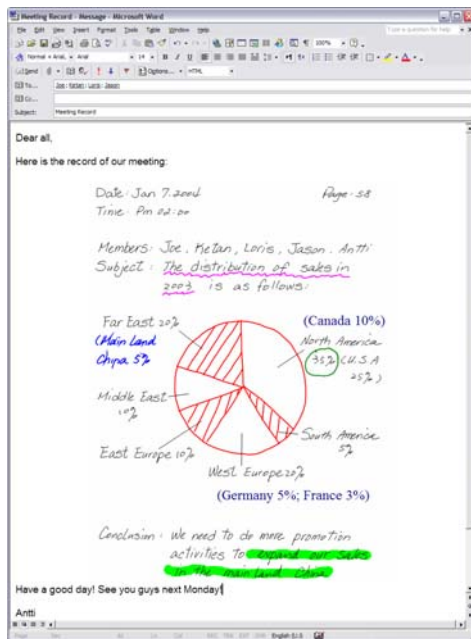
Nascondere le linee sullo sfondo delle pagine

1. Sul menu **Modifica** cliccare **Opzioni**. Appare una finestra di dialogo.
2. Deselezionare la voce **Show lines on the background** (Mostra linee sullo sfondo) sotto **Current Page (pagina attuale)**. O deselezionare la voce **Show lines sulla background** (Mostra linee sullo sfondo) sotto **Page Thumbnails (anteprime di pagina)**.

Invio di file e-book via E-mail

Potete usare uno dei seguenti metodi per trasmettere un file e-book via e-mail:

- Nella finestra software di DigiMemo Manager, potete **copiare o spostare** diverse pagine o solo una pagina del file e-book nel messaggio e-mail di Outlook.





Nota! Non potete usare questa tecnica per **copiare o spostare** in un messaggio e-mail di Outlook Express.

- In un messaggio E-mail, inserire il file e-book come allegato.

Nota! Per vedere e modificare il file e-book, il destinatario deve avere il software DigiMemo Manager. Se non ha questo software, può scaricarlo dal sito web di ACECAD.

<http://www.acecad.com.tw/digimemo/download.html>

- Aprire il file e-book nel software DigiMemo Manager. Cliccare il tasto **E-mail**  sulla barra strumenti **Standard**. Nella finestra di dialogo, selezionare **Attach your e-book file (allega file e-book)**. Cliccare **OK (ok)**. Il file e-book sarà allegato *ad un nuovo* messaggio E-mail. 

- Aprire il file e-book nel software DigiMemo Manager. Cliccare il tasto **E-mail**  sulla barra strumenti **Standard**. Nella finestra di dialogo, selezionare l'opzione **Attach images (allega immagini)**. Cliccare 

OK (ok). Ogni pagina del file e-book sarà salvata come file di immagine JPG ed allegata a *un nuovo* messaggio e-mail.

Uso di un altro lettore di schede opzionale

Se avete un altro lettore di schede opzionale per memory card Type I CompactFlash (CF), potete organizzare la pagina digitale o altri file informatici nella scheda di memoria opzionale attraverso questo lettore di schede.

Gestione semplice dei file di pagine digitali

Collegando il tappetino digitale al computer, il dispositivo di salvataggio rimovibile, come ad es. il dispositivo di salvataggio incorporato da 32 MB o la scheda di memoria opzionale del tappetino, viene gestito dal computer. Le seguenti procedure possono essere seguite facilmente in Windows.

- Cancellate il file delle pagine digitali nel dispositivo di salvataggio incorporato da 32 MB o la scheda di memoria opzionale del tappetino digitale.



Ecco un breve consiglio: è possibile anche strappare la pagina di carta o semplicemente fare una croce sul numero di pagina scritto sulla pagina.

Nota! Una volta che un file di pagina digitale è cancellato in un dispositivo di salvataggio rimovibile (il dispositivo di salvataggio incorporato da 32 MB o la scheda di memoria opzionale), non può essere recuperato

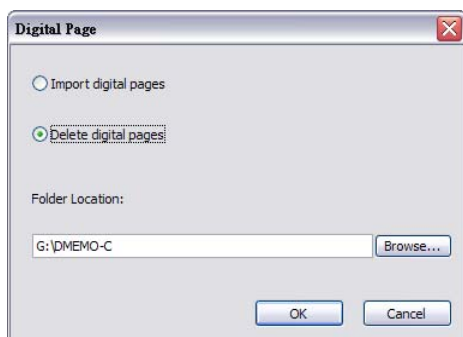
- Potete copiare o spostare il file delle pagine digitali dal dispositivo di salvataggio incorporato da 32 MB o dalla scheda di memoria opzionale nell'hard disk. Potete anche rinominare il file delle pagine digitali nell'hard disk.

Nota! Non rinominate il file delle pagine digitali nella cartella DMEMO-M del dispositivo di salvataggio incorporato da 32 MB o la cartella DMEMO-C della scheda di memoria opzionale. Altrimenti il tappetino digitale non può gestire le pagine digitali rinominate.

Cancellare le pagine digitali nel DigiMemo Manager

1. Nella finestra software di DigiMemo Manager, cliccare il tasto della pagina digitale  sulla barra strumenti **Standard**. Appare la finestra di dialogo della pagina digitale. 
2. Selezionare il tasto **Delete digital pages (cancella pagine digitali)**. Cliccare **Browse** (sfoglia) per selezionare una cartella da cui volete

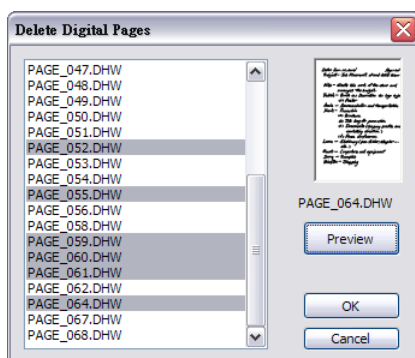
cancellare le pagine digitali. Tale cartella potrebbe essere DMEMO-M, DMEMO-C o qualsiasi cartella che contiene pagine digitali.



3. Cliccare **OK**. Appare la finestra di dialogo **Delete Digital Pages** (cancella pagine digitali).
4. Per selezionare pagine digitali non adiacenti, cliccare una pagina digitale, e quindi tenere premuto il tasto **CTRL** e cliccare ogni pagina digitale aggiuntiva.

Per selezionare pagine digitali adiacenti, cliccare la prima pagina digitale nella sequenza, quindi tenere premuto il tasto **SHIFT** e cliccare l'ultima pagina digitale.

Per vedere in anteprima una pagina digitale, selezionare la pagina digitale e cliccare **Preview** (anteprima).



5. Click **OK**. Le pagine digitali selezionate saranno cancellate.

Ecco un breve consiglio: è possibile anche strappare la pagina di carta o semplicemente fare una croce sul numero di pagina scritto sulla pagina.

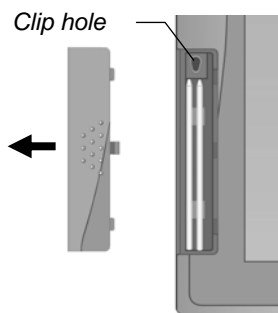
Nota! Una volta che un file di pagina digitale è cancellato in un dispositivo

di salvataggio rimovibile (il dispositivo di salvataggio incorporato da 32 MB o la scheda di memoria opzionale), non può essere recuperato

Appendici

Sostituzione della cartuccia di inchiostro della penna digitale

Due cartucce di inchiostro di ricambio sono contenute nello scompartimento cartucce del tappetino digitale. Per aprire lo sportello dello scompartimento cartucce del tappetino, farlo scorrere in fuori premendo i puntini in rilievo in mezzo allo sportello.

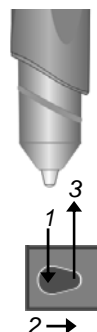


Per sostituire la cartuccia di inchiostro della penna, potete utilizzare una graffettina per estrarre delicatamente quella vecchia. Quindi inserirne una nuova e premere saldamente la punta della cartuccia contro una superficie dura fino a quando non si blocca.



Potete anche usare il foro nello scompartimento cartucce per sostituire le cartucce di inchiostro.

1. Tenere dritta la penna digitale e inserire la punta della cartuccia nel lato più largo del foro.
2. Spingere delicatamente la penna in senso orizzontale verso il lato stretto del foro finché è possibile.
3. Estrarre delicatamente la cartuccia di inchiostro dalla penna.
4. Inserirne una nuova. Quindi premere saldamente la punta della cartuccia contro una superficie dura fino a quando non si blocca.



Acquisto di nuove cartucce di inchiostro di ricambio

La specifica della cartuccia di inchiostro usata per la penna digitale è 2.3 mm/0.09" (diametro) x 67 mm/2.64" (lunghezza).

Nota! Le seguenti cartucce di inchiostro sono state esaminate ed approvate per l'uso con la penna digitale:

Marca	Modello
ACECAD	ink cartridge series
Cross	8518-1
Lamy	M21
Sterling	01800T
SPALDING	RFR80A
STAEDTLER	930-ASBK3V

Nota! Il materiale di alcune cartucce di inchiostro può influenzare le prestazioni della penna digitale. Alcune cartucce di inchiostro con dimensioni esterne diverse possono danneggiare la penna digitale.

Sostituzione della batteria nella penna digitale

Anche se la batteria della penna digitale dura circa 14 mesi, la batteria nella penna può essere scarica in una delle seguenti situazioni. In questo caso, sostituirla.

- Grandi imprecisioni nei tratti di inchiostro digitale
- Tratti di inchiostro digitale particolarmente allungati o accorciati
- Tratti di inchiostro digitale particolarmente storti
- Diminuzione dello spessore di scrittura

Rimozione del software DigiMemo Manager in Windows

Aprire **Installazione applicazioni** nella finestra del Pannello di controllo. Rimuovere il software **ACECAD DigiMemo Manager**.

Cura del DigiMemo A502

Per assicurare il perfetto funzionamento della penna digitale e del tappetino, osservare le seguenti precauzioni:

- Rimuovere le batterie dal tappetino digitale se si pensa di non usarlo per periodi lunghi. Ciò elimina la possibilità di fuoriuscita di liquido dalle batterie e corrosione del tappetino digitale.
- Rimuovere la batteria a bottone dalla penna digitale e ad inchiostro se si pensa di non usarla per periodi lunghi. Ciò elimina la possibilità di fuoriuscita di liquido dalle batterie e corrosione della penna digitale.
- Evitare di porre dischetti o altri supporti magnetici sulla superficie del tappetino.
- Evitare di disporre oggetti caldi o pesanti sul tappetino.
- Pulire la penna e il tappetino con un panno morbido leggermente inumidito con acqua o detersivo neutro.
- Non lasciar mai cadere la penna o il tappetino. Essi possono funzionare male se sottoposti a urti o vibrazioni forti.
- Evitare di tagliare o graffiare la superficie del tappetino.
- Non immergere mai la penna o il tappetino in un liquido.
- Evitare di far funzionare o tenere la penna e il tappetino a temperature estremamente alte o basse, o dove c'è un'alta umidità relativa.
- Non smontare mai il tappetino o la penna.
- Non usare né tenere il prodotto nelle vicinanze di apparecchiature che generino forti radiazioni elettromagnetiche o campi magnetici.

Codici di errore sul display del tappetino digitale

Malfunzionamento del dispositivo di salvataggio incorporato da 32 MB




Se accade una delle seguenti situazioni, dovete resettare il dispositivo di salvataggio da 32 MB incorporato nel tappetino digitale.

- Si verifica un malfunzionamento del dispositivo di salvataggio incorporato da 32 MB
- Appare il codice di errore **E04** sul display del tappetino. Indica che il file di sistema del dispositivo di salvataggio incorporato da 32 MB è incompatibile con il tappetino.

Nota! Resettando il dispositivo di salvataggio incorporato da 32 MB, si

cancellano per sempre tutti i dati e i file che contiene.

Per resettare il dispositivo di salvataggio incorporato da 32 MB, seguire i punti sottostanti:

1. Mentre il tappetino digitale è spento, premere e tenere premuto il tasto **Cancella**  sul tappetino.
2. Nel frattempo, premere e tenere premuto il tasto **Power** sul tappetino fin quando appare l'icona  sul display. Lasciare il tasto **Power**.
3. Quindi lasciare il tasto **Cancella** .

Nota! Non formattare il dispositivo di salvataggio incorporato da 32 MB con la funzione di formattazione in Windows. Altrimenti, causerete problemi di incompatibilità con il tappetino.

Danni al dispositivo di salvataggio incorporato da 32 MB

Se appare il codice di errore **E03** sul display del tappetino digitale, indica che il dispositivo di salvataggio incorporato da 32 MB può essere danneggiato. Deve essere riparato. Mettersi in contatto con il distributore ACECAD.

Incompatibilità del file di sistema di una scheda memoria opzionale CF

Se appare il codice di errore **E02** sul display del tappetino digitale, indica che il file di sistema della scheda di memoria CF opzionale è incompatibile con il tappetino digitale. Se volete che il tappetino digitale catturi e salvi la vostra scrittura in questa scheda di memoria CF opzionale, formattare la scheda di memoria prima dell'uso.

Nota! Formattando la scheda di memoria opzionale si cancellano per sempre tutti i dati e i file che contiene. Prima della formattazione, assicurarsi di trasferire in un computer tutti i file da mantenere.

Per formattare una scheda di memoria CF opzionale, seguire i punti sottostanti::

1. Caricare la scheda di memoria nel tappetino digitale.
2. Accendere il computer e avviare Windows.
3. Collegare il tappetino al computer.
4. Formattare la scheda di memoria con il file di sistema **FAT** in Windows.

Nota! Il tappetino digitale supporta solo una scheda di memoria CF opzionale con il file di sistema FAT. Il tappetino digitale non supporta una scheda di memoria CF opzionale con altro file di sistema.

Danni o incompatibilità di una scheda memoria opzionale CF

Se appare il codice di errore **E01** sul display del tappetino digitale, indica che la scheda di memoria opzionale può essere danneggiata o la memoria nella scheda di memoria è incompatibile con il tappetino digitale. Non potete usarla con il tappetino.

Risoluzione dei problemi

Problema: È stata generata una pagina digitale sovrapposta.

Soluzione: Assicuratevi di selezionare una pagina digitale vuota ogni volta che cambiate una pagina su carta.

Problema: Tratti di inchiostro digitale leggermente allungati o accorciati

Soluzione: Scrivete un po' più lentamente o premete un po' di più.

Problema: Grandi imprecisioni nei tratti di inchiostro digitale, che risultano storti, allungati o accorciati

Soluzione: Effettuare i seguenti controlli per la penna digitale:

- La batteria è installata correttamente nella penna.
- La batteria deve essere inserita nello scompartimento batteria con il polo negativo (-) verso lo scompartimento batteria.
- Il cuscinetto (color rame) della batteria è ancora situato all'interno dello sportello dell'asta. In effetti, tale cuscinetto rimane nella posizione originale a meno che sia impropriamente rimosso.
- La sportello dell'asta è avvitato strettamente sull'asta della penna.
- Una volta che la batteria nella penna digitale è stata usata a lungo, essa va sostituita con una nuova.
- Se sostituite una cartuccia di inchiostro della penna, premere con decisione l'estremità della nuova cartuccia contro una superficie dura fino a che non si blocca.



Verificare che lo spessore della carta sia all'interno dello spessore di scrittura del tappetino digitale.

Non provare a tracciare linee o scrivere attraverso materiale conduttivo (per esempio: righello d'acciaio).

Problema: Quando scrivete o disegnate su carta con la penna digitale sul tappetino digitale, l'icona **Penna** non compare sul display.

Soluzione: Provate a cambiare la pressione applicata sulla punta della



penna.

Problema: Il tappetino digitale non si accende.

Soluzione: Effettuare i seguenti controlli:

- Lo sportello dello scompartimento batteria del tappetino è stato chiuso correttamente e completamente.
- Il tappetino non è collegato al computer.

Problema: Dopo un periodo di uso, non potete accendere il tappetino digitale.

Soluzione: Le batterie nel tappetino possono essere esaurite. Sostituirle.

Problema: Dopo aver caricato una scheda di memoria CF opzionale nel tappetino digitale e quindi aver acceso il tappetino, **l'icona del dispositivo di salvataggio CF** non compare sul display. Display mostra ancora **l'icona del dispositivo di salvataggio M**.

Soluzione: Assicurarsi di inserire la scheda di memoria correttamente e saldamente nella fessura della scheda sul tappetino.

Problema: Anche se le pagine digitali salvate non hanno raggiunto le 999, la memoria (sia nel dispositivo di salvataggio incorporato da 32 MB che nella scheda di memoria opzionale) è piena.

Soluzione: Benché il tappetino digitale ha la capacità di gestire fino a 999 pagine digitali (sia nel dispositivo di salvataggio incorporato da 32 MB che nella scheda di memoria opzionale), tale abilità è indipendente dalla capacità di memoria massima.

La memoria completa significa che lo spazio usato per il file delle pagine digitali e gli altri file raggiunge la massima capacità del dispositivo di salvataggio incorporato da 32 MB o della scheda di memoria opzionale.

Problema: Collegando il tappetino digitale al computer tramite porta USB, Windows non riconosce il dispositivo di salvataggio incorporato da 32 MB e la scheda di memoria opzionale nel tappetino come dispositivi di salvataggio rimovibili.

Soluzione: Effettuare i seguenti controlli:

- La porta USB è disponibile.

- Collegando il tappetino digitale via hub USB, assicurarsi che un adattatore di alimentazione fornisca abbastanza alimentazione allo hub USB.
- Sugeriamo di collegare il tappetino digitale direttamente alla porta USB sul computer.
- A volte, se Windows non riconosce i dispositivi, basta riavviarlo.

Problema: Nella finestra software di DigiMemo Manager, gli oggetti selezionati in un file e-book non possono essere copiati o spostati in file di alcuni programmi come ad es. Notepad.

Soluzione: Potete copiare o spostare gli oggetti selezionati in un file di altri programmi come ad es. messaggio e-mail di Outlook, file Word o file Excel. Tuttavia, questa funzione non è valida con tutti i programmi di Windows.

Problema: Dopo la sostituzione della cartuccia di inchiostro con una nuova, il livello di prestazioni della penna digitale è diminuito.

Soluzione: Comprare ed usare una cartuccia di inchiostro consigliata da noi.

Problema: Prima di staccare il tappetino digitale dal computer, che cosa bisogna tenere a mente?

Soluzione: Il seguente avviso è valido per tutti i dispositivi di salvataggio rimovibili. Chiudere tutti i programmi Windows associati al dispositivo di salvataggio incorporato da 32 MB o alla scheda di memoria CF opzionale prima di tentare di staccare il tappetino digitale dal computer.

Problema: Problemi nei risultati di stampa.

Soluzione: Consigliamo di usare i formati Letter, A4 o A5.

Specifiche

Specifiche del tappetino digitale

Misure	309 mm (lunghezza) x 209 mm (larghezza) 12.17" (unghezza) x 8.23" (larghezza)
Spessore	La parte più sottile 9.8 mm (0.39") La parte più spessa 15.7 mm (0.62")
Peso	Circa 512 g (1.13 lbs) senza batterie Circa 560 g (1.24 lbs) con batterie
Area scrittura	150 mm x 211 mm (5.9" x 8.3")
Spessore scrittura	12 mm (0.47"); Circa 120 fogli di carta
Supporto quaderno	150 mm x 232 mm (5.9" x 9.1")
Supporto di salvataggio	Dispositivo di salvataggio da 32 MB incorporato
Supporto salvataggio opzionale	Scheda memoria Type I CompactFlash (CF) (file di sistema FAT)
Alimentazione	Quattro (4) batterie (1.5volt, misura AAA) Voltaggio: 3V Corrente: circa 25 mA Consumo: circa 75 mW
Durata della batteria	circa 100 ore
Corrente	Fornita da porta USB collegando il tappetino digitale al PC.
Interfaccia a PC	porta USB

Specifiche Penna Digitale

Misure	134 mm (lunghezza) x 11.3 mm (diametro) 5.28" (lunghezza) x 0.45" (diametro)
Peso	13.8 g (0.03 lbs) con batteria
Alimentazione	Una (1) batteria button cell 1.55V (SR626SW, 377 o IEC-SR66)
Durata della batteria	Circa 14 mesi
Cartuccia d'inchiostro	2.3 mm (diametro) x 67 mm (lunghezza) 0.09" (diametro) x 2.64" (lunghezza)

Formati dei file

Pagina digitale	formato pagina digitale ACECAD (DHW)
File e-Book	formato file ACECAD e-Book (DND)

Requisiti di Sistema

Sistema Operativo	Windows 2000 o XP
CPU	500 MHz Pentium III o superiore
RAM	128 MB o superiore consigliata
Altri dispositivi	Porta USB disponibile drive CD-ROM
Spazio su hard disk	32 MB

Ambiente

Temperatura operativa	Da 0 °C a 40 °C (da 32 °F a 104 °F)
Umidità operativa	Meno di 85% (senza condensa)
Temperatura non operativa	Da -20 °C a 60 °C (da -4 °F a 140 °F)

Nota! Specifiche soggette a modifica senza preavviso.

ACECAD®

www.acecad.com.tw

Part Number: 91100-40431
Italian Version v1.01
Printed in China 2007.12