

DigiMemo L2 / A402

Digital Notepad with Memory

Capture et stocke numériquement tout ce que vous écrivez avec de l'encre sur du papier ordinaire.



Guide utilisateur

ACECAD



Conformément à la réglementation relative à la composition des équipements électriques et électroniques et à l'élimination des déchets issus de ces équipements, ce produit ne doit pas être jeté dans les ordures ménagères. Cette obligation est matérialisée par le logo représentant une poubelle barrée apposé sur le produit ou son emballage. Ce produit doit être remis à un point de collecte approprié pour le traitement, la valorisation, le recyclage des déchets d'équipement électriques et électroniques ou rapporté chez un distributeur ayant mis en place un système de collecte. En respectant cette obligation, vous faites un geste pour l'environnement, contribuez à la préservation des ressources naturelles et à la protection de la santé humaine

Federal Communications Commission (FCC) Radio Frequency Interference Statement

This equipment has been tested and found to comply with the limits for a Class B digital device, pursuant to Part 15 of the FCC Rules. These limits are designed to provide reasonable protection against harmful interference in a residential installation. This equipment generates, uses, and can radiate radio frequency energy and, if not installed and used in accordance with the instructions, may cause harmful interference to radio communications. However, there is no guarantee that interference will not occur in a particular installation. If this equipment does cause harmful interference to radio or television reception, which can be determined by turning the equipment off and on, the user is encouraged to try to correct the interference by one or more of the following measures:

- Reorient or relocate the receiving antenna.
- Increase the separation between the equipment and receiver.
- Connect the equipment to an outlet on a circuit different from that to which the receiver is connected.
- Consult the dealer or an experienced radio/TV technician for help.

The user should not modify or change this device without written approval from ACE CAD Enterprise Co., Ltd. Modification could void authority to use this equipment.

Trademark Information

ACECAD and ACECAT are registered trademarks of ACE CAD Enterprise Co., Ltd.

Microsoft, Windows, Office and OneNote are registered trademarks of Microsoft Corporation.

SanDisk is a registered trademark of SanDisk Corporation.

Pentium is a registered trademark of Intel Corporation.

Internet is a trademark of Digital Equipment Corporation.

Adobe and Acrobat are registered trademarks of Adobe Systems Inc.

All other trademarks are the property of their respective owners.

Copyright Notice

©2008 ACE CAD Enterprise Co., Ltd. All rights reserved. No part of this publication may be reproduced, stored in a retrieval system, or transmitted, in any form or by any means (electronic, mechanical, photocopying, recording, or otherwise), without the prior written permission of the publisher.

INTRODUCTION	1
CONTENU DE LA BOITE.....	1
LA TABLETTE NUMERIQUE.....	2
INSTALLER LES PILES DANS LE TAPIS NUMERIQUE.....	3
INSTALLER LA PILE DANS LE STYLO.....	3
METTRE UN BLOC-NOTE OU DU PAPIER SUR LE TAPIS NUMERIQUE.....	4
ZONE D'ECRITURE ET EPAISSEUR.....	4
APPAREIL DE STOCKAGE DANS LE TAPIS NUMERIQUE.....	4
ÉCRIRE ET ENREGISTRER VOS NOTES MANUSCRITES	6
ALLUMER LE TAPIS NUMERIQUE.....	6
CHANGER LA PAGE NUMERIQUE ACTIVE	6
L'ICONE DU STYLO	7
ECRIRE VOS NOTES SUR UNE NOUVELLE PAGE	7
ECRIRE VOS NOTES SUR UNE PAGE AVEC UN CONTENU	8
EFFACER UNE PAGE NUMERIQUE SUR LA TABLETTE NUMERIQUE	8
ETEINDRE LE TAPIS NUMERIQUE.....	8
PROGRAMMER LA DATE ET L'HEURE.....	8
INDICATION DE PILE USAGEEE SUR LE TAPIS NUMERIQUE	9
NOTES SUR LE CHANGEMENT DES PILES DANS LE CLAVIER.....	9
NOTES SUR L'UTILISATIONON DE LA CARTE DE MEMOIRE SD	9
INDICATION DE MEMOIRE PLEINE	9
ORGANISER VOS PAGES NUMERIQUES DANS WINDOWS.....	11
INSTALLER LE LOGICIEL DIGI MEMO MANAGER	11
CONNECTING THE DIGITAL PAD TO YOUR COMPUTER.....	13
CREER VOTRE FICHER E-BOOK.....	13
<i>Barres d'Outils</i>	<i>13</i>
<i>Importer Vos Page Numériques.....</i>	<i>14</i>
<i>Sauvegarder un Fichier e-Book.....</i>	<i>15</i>
<i>Sauvegarder une Copie d'un Fichier e-Book.....</i>	<i>15</i>
<i>Ouvrir un Fichier e-Book.....</i>	<i>15</i>
<i>Créer un Nouveau Fichier e-Book.....</i>	<i>15</i>
<i>Imprimer un Fichier e-Book.....</i>	<i>16</i>
EDITER UN FICHER E-BOOK	16
<i>Zoomer vers l'Intérieur ou l'Extérieur</i>	<i>16</i>
<i>Insérer une Zone de Texte.....</i>	<i>16</i>
<i>Editer une Zone de Texte Existante.....</i>	<i>16</i>
<i>Dessiner une Ligne Libre ou Ecrire</i>	<i>17</i>
<i>Dessiner une Ligne Droite.....</i>	<i>17</i>
<i>Sous-Ligner et Dessiner une Ligne Libre</i>	<i>17</i>
<i>Sous-Ligner et Dessiner une Ligne Droite</i>	<i>17</i>
<i>Effacer des Objets</i>	<i>17</i>
<i>Annuler la Dernière Action</i>	<i>17</i>

<i>Sélectionner des Objets</i>	17
<i>Agrandir ou réduire une partie de la page</i>	18
<i>Déplacer une partie de la page</i>	18
<i>Effacer des Objets</i>	18
<i>Copier ou Déplacer des Objets</i>	18
<i>Changer la Couleur et la Largeur des Objets</i>	19
<i>Ajouter une Nouvelle Page</i>	19
<i>Programmer la Taille Par Défaut d'une Nouvelle Page</i>	19
<i>Déplacer la Page Active</i>	20
<i>Enlever la Page Active</i>	20
<i>Montrer le Fond des Pages</i>	20
<i>Sauvegarder vos Notes Manuscrites comme Fichier PDF</i>	20
<i>Sauvegarder la Page Active comme Fichier d'Image</i>	21
<i>Changer de Page avec les Raccourcis du Clavier</i>	21
ECRIRE VOS NOTES EN LIGNE	21
ENVOYER VOS FICHIERS E-BOOK DANS UN EMAIL	23
CONVERTISSEZ VOS NOTES ECRITES EN FICHIER E-BOOK	23
ENVOYER VOS NOTES MANUELLES VERS MICROSOFT OFFICE ONENOTE	24
<i>Envoyer vers OneNote depuis le logiciel DigiMemo Manager</i>	24
<i>Utiliser l'icône Send DHW to OneNote sur le Bureau de Windows</i>	25
<i>Changer le Programme par Défaut pour OneNote pour le Fichier de Page Numérique (DHW)</i>	26
UTILISER UN AUTRE LECTEUR DE CARTE OPTIONNEL	26
GERER FACILEMENT DES FICHIERS DE PAGE NUMERIQUE	26
<i>Effacer des Pages Numériques dans le DigiMemo Manager</i>	27

TABLETTE POUR WINDOWS..... 29

APPENDICES 30

CHANGER LA CARTOUCHE D'ENCRE DU STYLO NUMERIQUE	30
<i>Acheter des Cartouches d'Encre de Rechange</i>	30
CHANGER LA PILE DANS LE STYLO NUMERIQUE	30
ENLEVER LE LOGICIEL DIGIMEMO MANAGER DANS WINDOWS	31
ENTRETIENIR LE DIGIMEMO	31
CODES D'ERREUR SUR L'ECRAN DU TAPIS NUMERIQUE	31
<i>Dysfonctionnement de l'Appareil de Stockage 32 MB Incorporé — Code d'Erreur E04</i>	31
<i>Incompatibilité du Système de Fichier d'une Carte de Mémoire SD Optionnelle — Code d'Erreur E02</i>	32
<i>Domage ou Incompatibilité d'une Carte de Mémoire SD Optionnelle — Code d'Erreur E01</i>	33
<i>Répertoire Pleine Racine — Code d'Erreur E06</i>	33
<i>Domage du Tapis Numérique — Code d'Erreur E03 ou E05</i>	33
DEPANNAGE	33
<i>Problèmes Généraux</i>	33

<i>Problèmes dans le Logiciel DigiMemo Manager</i>	35
<i>Problèmes en Connectant le Tableau Numérique à votre Ordinateur</i>	35
SPECIFICATIONS	37
<i>Spécifications du Clavier Numérique Modèle DigiMemo L2</i>	37
<i>Spécifications du Clavier Numérique Modèle DigiMemo A402</i>	37
<i>Spécifications du Clavier Numérique</i>	37
<i>Spécifications du Stylo Numérique</i>	38
<i>Formats de Fichier</i>	38
<i>Exigences du Système</i>	38
<i>Environnement</i>	38

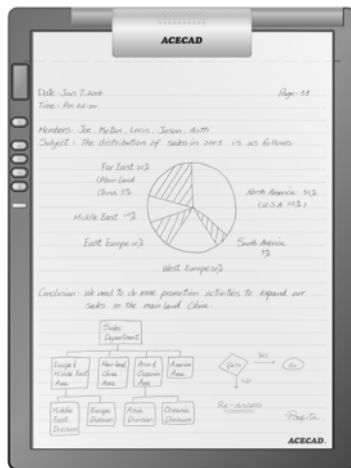
Introduction

Le DigiMemo est un appareil autonome avec capacité de stockage qui capture et stocke numériquement tout ce que vous écrivez ou dessinez avec l'encre sur du papier ordinaire, sans l'usage d'ordinateur et de papier spécial. Vous pouvez alors regarder facilement, éditer, organiser et partager vos notes manuscrites dans Windows.

Lorsque connecté à PC, le DigiMemo offre une fonction d'écriture en-ligne qui permet de synchroniser instantanément votre écriture sur le papier avec la page numérique dans son logiciel dans Windows. Il constitue aussi une tablette USB dans Windows.

Contenu de la boîte

Les articles suivants sont inclus dans votre emballage DigiMemo:

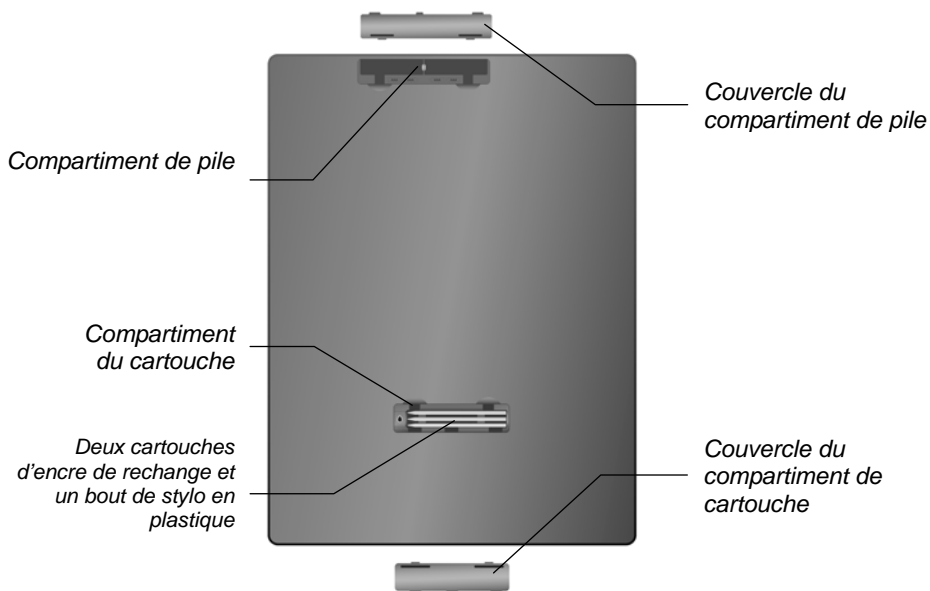
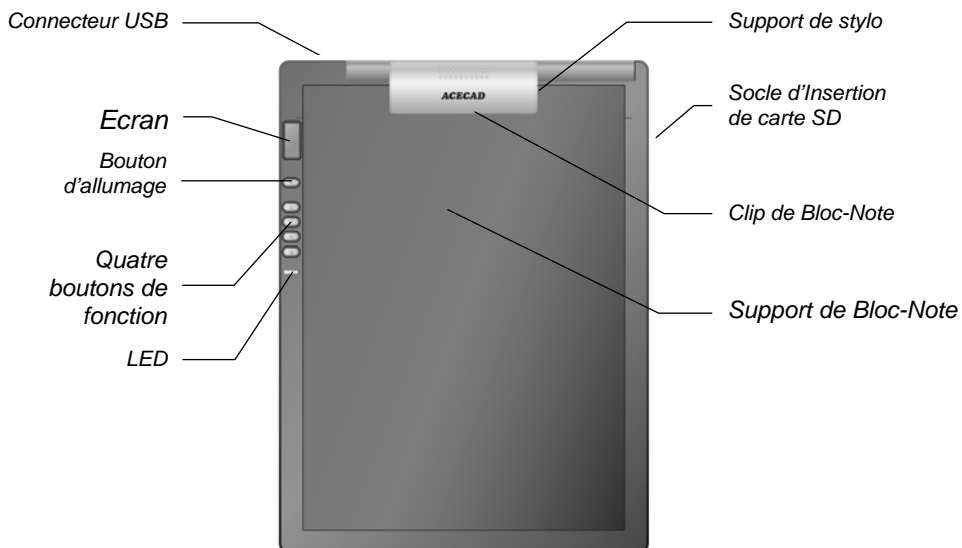


- Stylo d'encre numérique (DigiPen P100)

- Clavier Numérique Portable

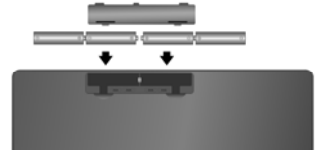
- Bloc-Note (toujours maintenu sur le Tapis Numérique)
- Deux Cartouches d'Encre de Rechange (déjà stockées dans le Tapis Numérique)
- Un bout de stylo en plastique (déjà stocké dans le clavier numérique)
- Câble USB
- Quatre piles (1.5 volt, taille AAA)
- Une pile bouton 1.55V
- Guide de l'utilisateur
- CD du logiciel DigiMemo Manager.

La Tablette Numérique



Installer les Piles dans le Tapis Numérique

Pour ouvrir le couvercle du compartiment des piles de la Tablette Numérique, glissez le vers l'extérieur en pressant sur le milieu. Insérez quatre piles (1.5 volt, taille AAA) dans le compartiment conformément aux indications. Refermez le couvercle du compartiment des piles.



Note! Une installation incorrecte de la pile risque d'endommager la Tablette Numérique.

Note! Ne mélangez pas des piles neuves avec des piles usées.

Note! Durant une utilisation continue la Tablette Numérique, quatre piles alcalines AAA ont une autonomie d'environ 100 heures.

Installer la Pile dans le Stylo

Dévissez dans le sens inverse des aiguilles d'une montre le couvercle cylindrique du baril du stylo. Prenez la pile bouton (SR626SW, 377 or IEC-SR66) dans l'emballage du DigiMemo 692. Insérez la dans le compartiment avec la polarité négative (-) vers le bas. Vissez dans le sens des aiguilles d'une montre le couvercle cylindrique sur le baril en serrant bien.

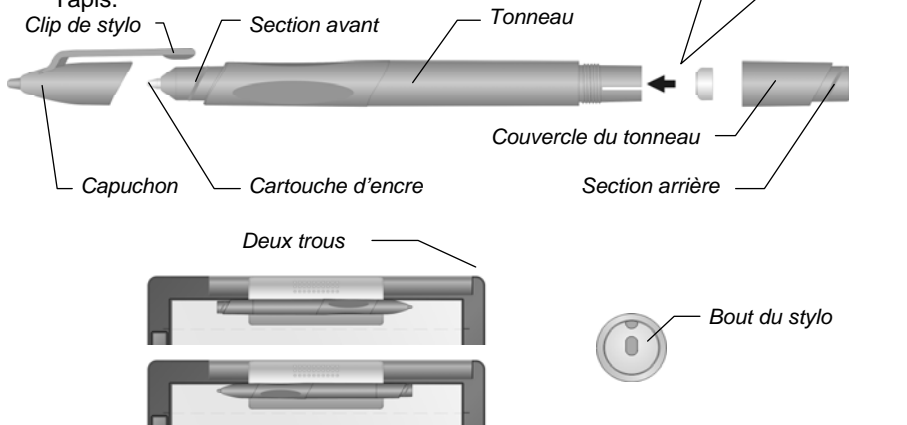
Note! Une installation incorrecte de la pile risque d'endommager le Stylo à Encre Numérique.

Note! La pile du Stylo Numérique a une autonomie d'environ 14 mois.

Note! La section avant et arrière du stylo peut maintenir le capuchon du stylo.

Note! Vous pouvez attacher une corde ou un accessoire au stylo à travers des deux trous au bout du stylo.

Note! Vous pouvez attacher le stylo au Tapis en utilisant le clip du stylo sur le support de gauche ou de droite du Tapis.



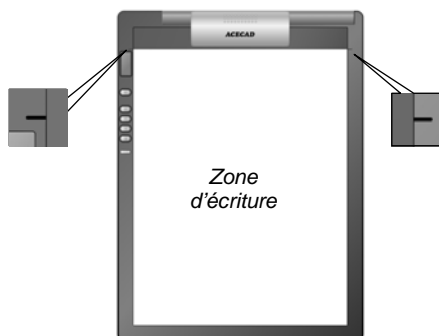
Mettre un Bloc-note ou du Papier sur le Tapis Numérique

Vous pouvez utiliser le clip du bloc-note pour soutenir un bloc-note dans le support de bloc-note sur le clavier. Vous pouvez aussi placer directement plusieurs feuilles de papier sur la zone d'écriture du clavier pour vos écrits.

Zone d'Écriture et Épaisseur

La zone d'écriture est la zone sur le tapis numérique où celui-ci peut capturer numériquement et stocker tout que vous écrivez avec le stylo à encre numérique comme encre numérique. La zone d'écriture est indiquée comme la zone en blanc dans l'illustration. Les lignes en pointillé sur le clavier servent d'indicateurs de marge pour la limite supérieure de la zone d'écriture.

Note! Votre écriture manuelle sur le papier en-dehors de la zone d'écriture ne peut pas être capturée numériquement ni stockée par le clavier numérique.

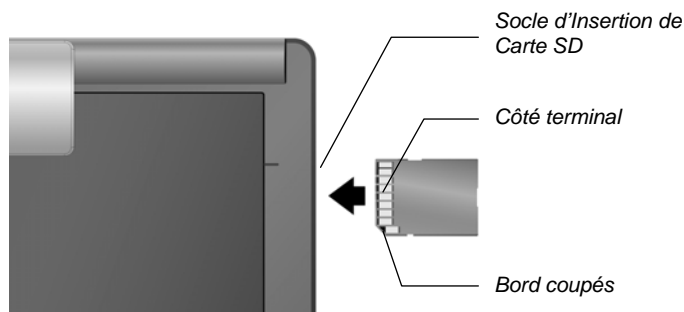


L'épaisseur d'écriture est l'épaisseur maximale au-dessus de la zone d'écriture où celui-ci peut capturer numériquement et stocker tout que vous écrivez avec le stylo à encre numérique comme encre numérique. La zone d'écriture fait 14 mm (0.55") approximativement 140 feuilles de papier.

Appareil de Stockage dans le Tapis Numérique

Le Tapis Numérique est équipé d'un appareil de mémoire 32 MB incorporé pour stocker vos notes manuscrites. Vous pouvez charger aussi une Carte Secure Digital (SD) optionnelle dans le Tapis pour étendre la capacité de mémoire.

Pour charger une carte de mémoire optionnelle Secure Digital (SD), insérez la carte de mémoire tout le long dans le socle d'insertion jusqu'à ce qu'elle clique en place en la soutenant avec le côté terminal face vers le haut.



Note! La carte de mémoire optionnelle doit être une carte de mémoire Secure Digital (SD) avec le système de fichier FAT.


- Note! Pour enlever la carte de mémoire Secure Digital (SD), poussez-la pour la faire sortir.
- Note! Certaines marques de carte de mémoire peuvent ne pas être compatibles avec ce Tapis Numérique. Avant d'acheter une carte de mémoire, veuillez consulter son fabricant ou vendeur. En plus du Tapis Numérique, nous vous recommandons d'utiliser des cartes de mémoire Secure Digital (SD) (32 MB à 2 GB) de la marque **SanDisk**.

Écrire et Enregistrer Vos Notes Manuscrites

Utilisez le Stylo fourni sur la Tablette Numérique pour prendre des notes et obtenir un support papier ainsi qu'un support numérique.

Note! Le DigiMemo est un appareil indépendant. Vous n'avez pas besoin de connecter votre clavier numérique pour cette fonction.

Allumer le Tapis Numérique

Pressez et maintenez le bouton **Power** sur le clavier numérique jusqu'à ce que l'icône  apparaisse sur l'écran. Relâchez le bouton Power pour allumer le clavier. L'écran se mettra en marche et affichera le Numéro de Page Numérique, l'icône de Page, l'icône d'Appareil de Stockage, l'Heure et l'icône de Pile.



- **Icône de l'Appareil de Stockage**

En chargeant une carte de mémoire SD optionnelle, l'icône d'**Appareil de Stockage M** est affichée et l'appareil de stockage incorporé 32 MB est l'appareil de stockage en cours. Vos notes manuscrites seront stockées dans l'appareil de stockage 32 MB.

En chargeant une carte de mémoire SD optionnelle, l'icône d'**Appareil de Stockage M** est affichée et l'appareil de stockage incorporé SD est l'appareil de stockage en cours. Vos notes manuscrites seront stockées dans l'appareil de stockage SD.

- **Numéro de Page Numérique**

Le **Numéro de Page Numérique** indique la page numérique en cours dans l'appareil de stockage actif. Votre écriture manuscrite sera capturée et stockée dans la page numérique en cours de l'appareil de stockage actif (appareil de stockage 32 MB ou carte de mémoire SD optionnelle).



Le clavier numérique peut gérer jusqu'à 999 pages numériques pour chaque appareil de stockage (appareil de stockage 32 MB ou carte de mémoire SD optionnelle).

- **Icône de Page**

L'icône **Page Blanche** indique que la Page Numérique active ne contient aucune inscription numérique.



L'icône **Page avec Contenu** indique que la Page Numérique active contient un enregistrement qui peut être complété à tout moment.



- **Icône de Pile**

L'icône de **Pile** indique la puissance de la pile dans le clavier numérique.



Changer la Page Numérique Active

Vous pouvez utiliser les boutons Avance/Retour sur la Tablette Numérique pour changer

la Page Numérique active dans l'appareil de stockage.

- **Bouton Recul de Page** △

Pressez le bouton **Retour de Page** △ pour aller vers la Page Numérique précédente. En maintenant le bouton **Retour de Page** △ pressé, le **Numéro de Page** revient rapidement vers l'arrière. Une fois le bouton △ relâché, il s'arrête.

- **Bouton Avance de Page** ▽

Pressez le bouton **Avance de Page** ▽ pour aller vers la Page Numérique suivante. En maintenant le bouton **Avance de Page** ▽ pressé, le **Numéro de Page** avance rapidement vers l'avant. Une fois le bouton ▽ relâché, il s'arrête de bouger.

- **Bouton Page Blanche Suivante** □

Pressez le bouton **Page Blanche Suivante** □ pour passer à la page blanche suivante.

L'Icône du Stylo

Lorsque vous écrivez ou dessinez sur du papier en utilisant le Stylo Numérique sur la Tablette Numérique, l'icône **Stylo** va apparaître sur l'écran. L'icône **Stylo** indique que la Tablette Numérique capture et stocke vos notes manuscrites dans la mémoire.



Note! Si vous ne voyez pas l'icône **Stylo** tout en écrivant, essayez de changer la pression appliquée sur le bout du stylo et vérifiez votre pile.

Ecrire vos Notes sur une Nouvelle Page

En utilisant les boutons de □, ▽ ou △, sélectionnez toute page blanche numérique dans laquelle vous voulez stocker une nouvelle page de vos notes manuscrites sur papier. Nous vous recommandons de placer le même numéro de page sur cette nouvelle feuille de papier comme le **Numéro de Page Numérique**. Il vous aide à synchroniser vos notes en papier et les pages numériques.

Sous le **Numéro de Page Numérique** affiché, tout ce que vous écrivez sera capturé et stocké immédiatement dans le fichier de page numérique en cours de l'appareil de stockage actif. Le nom de fichier de cette page numérique est PGLT_XXX.DHW pour le modèle DigiMemo L2 ou PGA4_XXX.DHW pour le modèle DigiMemo A402 (le XXX est le Numéro de Page Numérique du genre 001).

Lorsque l'icône **Appareil de Stockage M** est affichée, le fichier de page numérique est stocké dans le dossier **DMEMO-M** de l'appareil de stockage 32 MB incorporé.

Lorsque l'icône **Appareil de Stockage SD** est affichée, le fichier de page numérique est stocké dans le dossier **DMEMO-S** de la carte de mémoire optionnelle SD.

Note! Pour éviter de superposer des pages numériques, assurez-vous de sélectionner une page blanche chaque fois que vous changez de page sur le papier.

Note! Comme vous le verrez plus loin, il est important de conserver le numéro de votre page écrite et le **Numéro de Page Numérique** alignés. Par exemple, vous pouvez savoir le contenu de la page numérique depuis le numéro de page écrit sur le papier.

Note! Si vous changez fréquemment d'appareil de stockage incorporé 32 MB et de carte de mémoire SD optionnelle, nous vous recommandons d'écrire le numéro de page du genre "**Page M24**", "**P M24**", "**Page SD24**", "**P SD24**" ... etc. Cela est plus pratique pour savoir dans quel appareil de stockage se trouve votre page numérique.

Note! Plus vous écrivez sur une page numérique, plus grande sera la taille du fichier de cette page numérique.

Ecrire Vos Notes sur une Page avec un Contenu

Chaque fois que changez de page contenant des données, utilisez les boutons ∇ et Δ pour bouger le **Numéro de Page Numérique** de la même façon que sur la page en papier. Maintenant, commencez à écrire! De cette façon, vos nouvelles notes manuscrites seront capturées et stockées dans la bonne page numérique.

Effacer une Page Numérique sur la Tablette Numérique

Effacer une page numérique est similaire à déchirer une feuille de papier. Vous pouvez utiliser les boutons ∇ et Δ pour bouger le **Numéro de Page Numérique** sur celui à effacer. Pressez ensuite le bouton **Effacer** \times sur le Tapis. L'écran montrera le message **ERASE??**. Pressez de nouveau le bouton **Effacer** \times pour effacer tout le contenu stocké dans la page numérique.

Voici une brève recommandation: vous pouvez déchirer la feuille de papier ou tracer une croix sur le numéro de la page sur laquelle vous avez écrit.

Note! Lorsque le message **ERASE??** apparaît, la procédure d'effacement sera annulée si vous pressez les boutons Δ , ∇ ou \square pour exécuter d'autres fonctions. Tout le contenu reste intact dans la page numérique.

Note! Une fois qu'une page numérique a été effacée, il est impossible de retrouver son contenu.

Eteindre le Tapis Numérique

Pressez le bouton **Allumage** pour éteindre le Tapis Numérique. L'écran deviendra alors noir.





Si vous n'avez rien écrit ni pressé aucun bouton de fonction pendant 30 minutes, le Tapis Numérique fera résonner un bip et s'éteindra automatiquement. L'écran deviendra alors noir.

Note! Comme le Tapis possède une fonction d'arrêt automatique, veuillez vous assurer que l'écran soit allumé si vous voulez de nouveau écrire quelque chose après une longue période de temps.


Lorsque vous allumez le Tapis Numérique, l'écran montrera le dernier **Numéro de Page Numérique** au moment où il s'est éteint.

Programmer la Date et l'Heure

Les dates créées et modifiées pour le fichier de page numérique sont enregistrées selon l'horloge du clavier numérique.

1. Eteignez le clavier numérique.
2. Pressez et maintenez le bouton  sur le clavier numérique. Pressez ensuite le bouton **Power** jusqu'à ce que les chiffres des années clignotent sur l'écran.
3. Pressez de façon répétée ou maintenez le bouton  ou  pour programmer l'année.
4. Pressez le bouton . Les chiffres du mois clignotent ensuite.
5. Répétez l'Etape 3 et 4 pour programmer le mois, le jour, les minutes, les secondes et l'année en cycle.

Note! Seul le format 24-heures est disponible.

6. Pressez le bouton  durant la programmation. La date et l'heure de l'ajustement seront stockées. Ensuite, le clavier numérique s'allumera et l'heure actuelle apparaîtra sur l'écran.

Note! Si vous éteignez le clavier numérique durant la programmation, l'ajustement de la date et de l'heure ne sera pas stockée. L'horloge reviendra automatiquement à la programmation précédente.

Indication de Pile Usagée sur le Tapis Numérique

Lorsque les piles sont presque vides et doivent être changées, l'icône **Pile Usagée** va apparaître sur l'écran. Veuillez alors changer les piles dans le Tapis.



Lorsque les piles sont vides, le clavier fait résonner 3 beeps. Ensuite, le clavier s'éteint automatiquement.

Notes sur le changement des piles dans le clavier.

Lorsque vous changez les piles dans le clavier, si les piles ne se trouvent pas dans leur compartiment pendant plus d'une minute, la date et l'heure ajustées seront effacées. Veuillez alors restaurer la date et l'heure.

Notes sur l'utilisation de la Carte de Mémoire SD

- Avant d'enlever la carte de mémoire SD depuis le clavier, veuillez éteindre le clavier en premier, sinon les données dans la dernière page numérique risquent de se perdre.
- Lorsqu'une carte de mémoire SD avec un commutateur de protection d'écriture programmé sur VERROUILLE est insérée dans le socle d'insertion, le clavier fera résonner 2 beeps et l'icône de l' **Appareil de Stockage SD** clignotera sur l'écran. Si vous utilisez le stylo à encre numérique pour écrire sur le clavier, celui-ci résonnera. Vous ne pouvez pas utiliser le clavier numérique dans cette situation. Veuillez enlever la carte de mémoire SD avec un commutateur de protection d'écriture programmé sur VERROUILLE.

Indication de Mémoire Pleine

L'icône **90%** va apparaître pour indiquer que 90% de la capacité de l'appareil de stockage actif (**M** or **SD**) est utilisée.

90%

L'icône **Full** sera montrée si la mémoire est remplie dans le stockage de

FULL

mémoire actif (**M** or **SD**). Si c'est le cas, le Tapis Numérique ne peut pas stocker vos nouvelles notes manuscrites. De plus, si vous continuez à écrire, le Tapis fera résonner 2 bips.

Note! Dans de telles circonstances, vous devez effacer toutes les pages numériques que vous ne voulez plus si vous souhaitez continuer d'écrire.

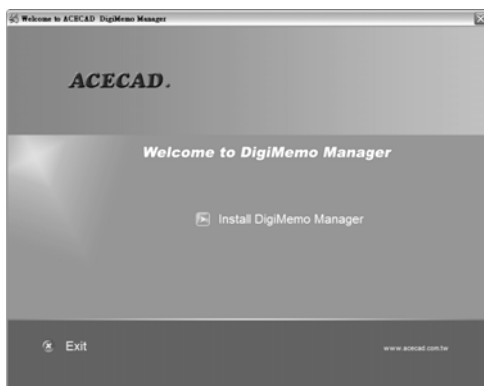
Note! Dans le chapitre suivant, vous verrez qu'il est très facile d'importer, copier, bouger et effacer des pages numériques en connectant le tapis à votre PC via un câble USB.

Organiser Vos Pages Numériques dans Windows

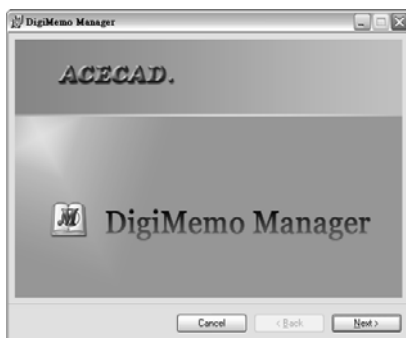
Avec le logiciel DigiMemo Manager, vous pouvez facilement visualiser, éditer, organiser et partager vos pages numériques dans Windows. Vous pouvez sauvegarder vos pages numériques sélectionnées comme un fichier de livre (e-Book).

Installer le logiciel DigiMemo Manager

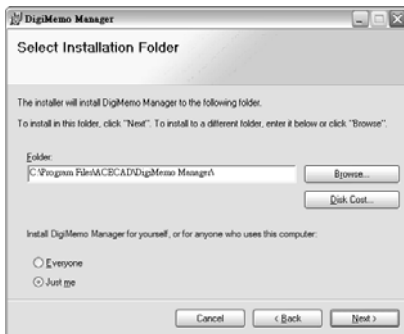
1. Allumez votre ordinateur et lancez Windows.
2. Insérez le CD du logiciel DigiMemo Manager dans le lecteur de CD-ROM. L'installateur du logiciel sera lancé automatiquement. Si la fonction Auto-lancement de CD n'est pas activée, cliquez deux fois sur l'icône **Setup** (Installer) dans le CD du logiciel DigiMemo Manager. Sélectionnez l'option **Install DigiMemo Manager** (Installer DigiMemo Manager) dans la boîte de dialogue.



3. Cliquez sur **Next** (Suivant) dans la boîte de dialogue.



4. Cliquez sur **Next** (Suivant) dans la boîte de dialogue.



5. Dans la boîte de dialogue, cliquez sur **Next** (Suivant) pour commencer l'installation.



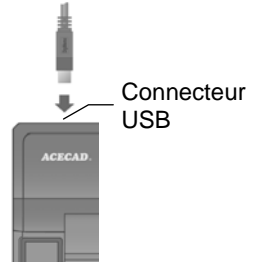
6. Le logiciel DigiMemo Manager a bien été installé. Cliquez sur **Close** dans la boîte de dialogue. Veuillez relancer Windows.



Connecting the Digital Pad to Your Computer

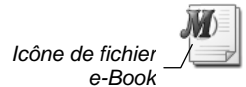
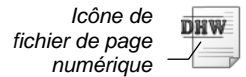
Allumez votre ordinateur. Sortez le câble USB pour le DigiMemo 692 inclus dans l'emballage. Branchez le connecteur large du câble dans un port USB disponible sur votre ordinateur. Connectez l'autre extrémité du câble sur le connecteur USB de la Tablette Numérique .

L'icône **Connexion -U-** va apparaître sur l'écran de la Tablette Numérique. L'icône **Connexion -U-** indique la connexion entre la Tablette Numérique et votre ordinateur. Windows détectera automatiquement l'appareil de stockage 32 MB incorporé et la carte de mémoire optionnelle dans le tapis comme appareils de stockage amovibles.



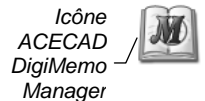
Note! En connectant la Tablette Numérique à l'ordinateur, veuillez vous rappeler que:

- La Tablette est alimenté par l'ordinateur.
- La Tablette Numérique ne peut pas être mis en marche et n'est pas en mesure de capturer vos notes manuscrites à ce moment.
- Vous pouvez stocker des fichiers de l'ordinateur du genre fichiers Word sur l'appareil de stockage 32 MB incorporé ou la carte de mémoire optionnelle.
- En utilisant le logiciel DigiMemo Manager, vous pouvez facilement importer et organiser vos pages numériques en tant que fichier de livre (e-Book). Cependant, si vous cliquez deux fois sur un fichier de page numérique, le logiciel DigiMemo Manager s'ouvrira et il importera cette page numérique vers un nouveau fichier de livre (e-Book).



Créer Votre Fichier e-Book

Sur le Bureau de Windows, cliquez deux fois sur l'icône **ACECAD DigiMemo Manager** pour ouvrir le logiciel.



Barres d'Outils

La fenêtre du logiciel contient les barres d'outils suivantes:

- Barre (Standard) Standard



- Barre (Outils)Tools



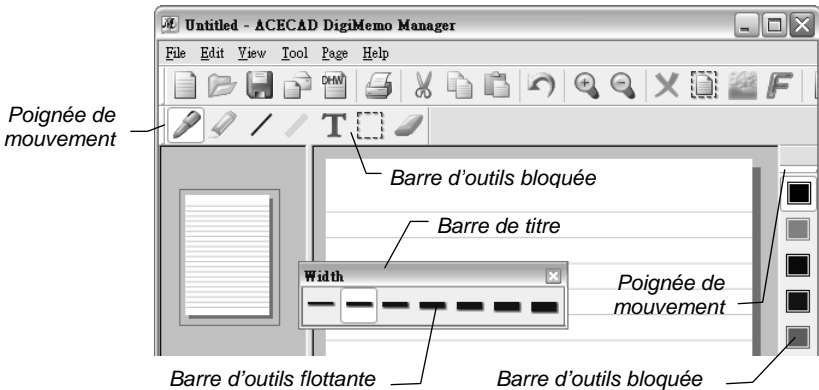
- Barre (Couleur)Color




- Barre (Largeur)Width

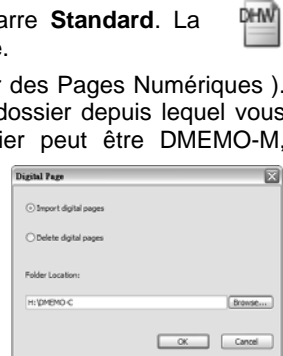


Pour déplacer une barre d'outils sur un nouvel emplacement, utiliser la poignée de mouvement sur une barre bloquée ou la barre de titre sur une barre d'outils flottante



Importer Vos Page Numériques

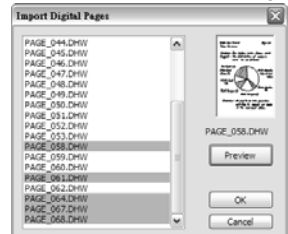
1. Cliquez sur le bouton **Page Numérique**  sur la barre **Standard**. La boîte de dialogue **Page Numérique** va ensuite apparaître.
2. Sélectionnez le bouton **Import digital pages** (Importer des Pages Numériques). Cliquez sur **Browse** (Chercher) pour sélectionner un dossier depuis lequel vous voulez importer vos pages numériques. Un tel dossier peut être DMEMO-M, DMEMO-C ou tout autre dossier contenant des pages numériques.
3. Cliquez sur **OK** (OK). La boîte de dialogue **Import Digital Pages** (Importer des Pages Numériques va apparaître.
4. Pour sélectionner des pages numériques non-adjacentes, cliquez sur une page numérique, puis maintenez la touche **CTRL** pressée et cliquez sur chaque page numérique supplémentaire.



Pour sélectionner des pages numériques adjacentes, cliquez sur la première page numérique en séquence, puis maintenez la touche **SHIFT** pressée et cliquez sur la dernière page numérique.

Pour prévisualiser une page numérique, sélectionnez la page numérique et cliquez sur **Preview** (Prévisualiser)

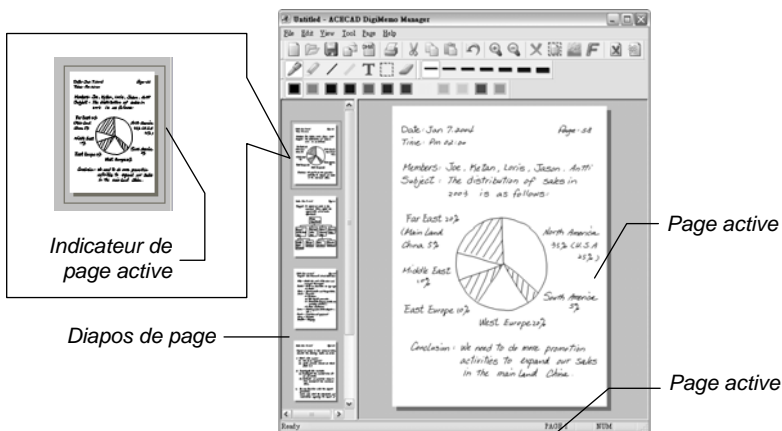
5. Cliquez sur **OK**. Les pages numériques que vous sélectionnez seront importées dans ce dossier du livre.



Note! Vous pouvez cliquer sur une diapo de page pour passer rapidement sur cette page.

Note! Vous pouvez importer et insérer des pages numériques après la page active.

Note! Le numéro de la page active indique la page active de ce fichier de livre (e-Book).





Note! As importing, the original digital page remains intact.

Sauvegarder un Fichier e-Book

Cliquez sur le bouton **Sauvegarder**  sur la barre **Standard**.



Note! Si vous sauvegardez le fichier e-Book pour la première fois, vous devrez lui donner un nom.


Note! L'icône d'un fichier de livre (e-Book) est . L'extension d'un fichier de livre (e-Book) est DND. *Icône de fichier e-Book* 

Sauvegarder une Copie d'un Fichier e-Book



Dans le menu **File** (Fichier), cliquez sur **Save As** (Enregistrer sous). Dans la boîte de dialogue, entrez un nouveau nom pour le fichier e-Book. Cliquez sur **Enregistrer**.

Ouvrir un Fichier e-Book

Vous pouvez utiliser la méthode suivante pour ouvrir un fichier e-Book.

- Dans le dossier du fichier e-book, cliquez deux fois sur le fichier e-Book pour l'ouvrir dans une **nouvelle** fenêtre du logiciel. 

Note! De cette manière, vous pouvez ouvrir plusieurs fichiers e-Book dans différentes fenêtres du logiciel.

- Dans la fenêtre du logiciel, cliquez sur le bouton **Ouvrir**  sur la barre **Standard**. Dans la boîte de dialogue, sélectionnez le dossier et ensuite le fichier e-Book. Cliquez sur **Ouvrir**. 

Note! Si le précédent fichier e-Book n'a pas été enregistré, vous devrez alors le faire.

Créer un Nouveau Fichier e-Book

Vous pouvez utiliser la méthode suivante pour créer un fichier e-Book.

- Dans le Bureau de Windows, cliquez deux fois sur **ACECAD DigiMemo Manager** pour créer un nouveau fichier e-Book vide dans une **nouvelle** fenêtre du logiciel.




Note! De cette manière, vous pouvez ouvrir plusieurs fichiers e-Book dans différentes fenêtres du logiciel.

- Dans le dossier d'un fichier de page numérique, cliquez deux fois sur ce fichier. Il sera importé vers un nouveau fichier e-Book dans une **nouvelle** fenêtre du logiciel.




Note! De cette manière, vous pouvez ouvrir plusieurs fichiers e-Book dans différentes fenêtres du logiciel.

- Dans la fenêtre du logiciel, cliquez sur le bouton **Nouveau**  sur la barre **Standard**. Un nouveau fichier e-Book vide sera alors créé dans la fenêtre du logiciel.



Note! Si le précédent fichier e-Book n'a pas été enregistré, vous devrez alors le faire


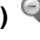
Imprimer un Fichier e-Book

Cliquez sur le bouton **Imprimer**  sur la barre **Standard**. Cliquez sur **Ok** pour imprimer le fichier e-Book.



Editer un Fichier e-Book

Zoomer vers l'Intérieur ou l'Extérieur

Vous pouvez cliquer sur le bouton **Zoom (+)**  pour obtenir une vue plus proche de la page active ou le bouton **Zoom (-)**  pour voir plus de contenu sur la page avec une taille plus réduite.



Insérer une Zone de Texte


1. Cliquez sur le bouton **Zone de Texte** **T** sur la barre **Outils**.
2. Cliquez et sélectionnez la zone de texte choisie
3. Entrez et éditez votre texte dans la zone de texte.



Note! Vous pouvez cliquer sur un bouton de couleur pour changer la couleur du texte ou cliquez sur le bouton **Lettres** **F** pour changer les lettres du texte.



Editer une Zone de Texte Existante


1. Cliquez sur le bouton **Sélectionner**  sur la barre **Outils**.
2. Cliquez dans n'importe quel endroit de la boîte de texte existante. Editez ensuite votre texte.



Note! Vous pouvez cliquer sur un bouton de couleur pour changer la couleur du texte ou cliquez sur le bouton **Lettres** **F** pour changer les lettres du texte.




Dessiner une Ligne Libre ou Ecrire

1. Cliquez sur le bouton **Stylo**  sur la barre **Outils**.
2. Vous pouvez changer la couleur en cliquant sur un bouton de couleur sur la barre **Couleur**. Vous pouvez changer la largeur en cliquant sur un bouton de largeur sur la barre **Largeur**.
3. Glissez pour dessiner une ligne libre ou écrire.




Dessiner une Ligne Droite

1. Cliquez sur le bouton **Ligne**  sur la barre **Outils**.
2. Vous pouvez changer la couleur en cliquant sur un bouton de couleur sur la barre **Couleur**. Vous pouvez changer la largeur en cliquant sur un bouton de largeur sur la barre **Largeur**.
3. Glissez pour dessiner une ligne libre ou écrire.




Sous-Ligner et Dessiner une Ligne Libre

1. Cliquez sur le bouton **Sous-Ligneur**  sur la barre **Outils**.
2. Vous pouvez changer la couleur en cliquant sur un bouton de couleur sur la barre **Couleur**. Vous pouvez changer la largeur en cliquant sur un bouton de largeur sur la barre **Largeur**.
3. Cliquez et glissez pour sous-ligner et dessiner une ligne libre.




Sous-Ligner et Dessiner une Ligne Droite

1. Cliquez sur le bouton **Ligne de Sous-Lignage**  sur la barre **Outils**.
2. Vous pouvez changer la couleur en cliquant sur un bouton de couleur sur la barre **Couleur**. Vous pouvez changer la largeur en cliquant sur un bouton de largeur sur la barre **Largeur**.
3. Cliquez et glissez pour souligner et dessiner une ligne droite.




Effacer des Objets

1. Cliquez sur le bouton **Gomme**  sur la barre **Outils**.
2. Pour effacer, glissez le pointeur au-dessus des traits ou lignes de l'encre numérique.




Annuler la Dernière Action

Cliquez sur le bouton **Annuler**  sur la barre **Standard** pour annuler la dernière action que vous avez fait.







Sélectionner des Objets


Vous pouvez utiliser les méthodes suivantes pour sélectionner des objets:


- Pour sélectionner un seul objet, cliquez sur le bouton **Sélectionner**  et ensuite sur un trait d'encre numérique ou une ligne. Une zone de **Sélection** apparaît autour de l'objet sélectionné.



- Pour sélectionner un ou plusieurs traits d'encre numérique, lignes ou boîtes de texte, cliquez sur le bouton **Sélectionner** . Cliquez ensuite et faites glisser tout autour. Une zone de **Sélection** va apparaître tout autour des objets sélectionnés. 

- Cliquez sur le bouton **Tout Sélectionner**  pour sélectionner tous les objets dans la page active. Une zone de **Sélection** va apparaître tout autour des objets sélectionnés. 

Note! En cliquant sur le bouton **Sélectionner**  et sur une zone de texte, vous pouvez **éditer** le texte dans la zone de texte. Cependant, vous ne pouvez pas **sélectionner** la zone de texte de cette façon.

Note! Pour sélectionner une zone de texte, cliquez sur le bouton **Sélectionner** . Vous devez ensuite cliquer et sélectionner une zone autour de laquelle une zone délimitée va apparaître. Cependant, vous ne pouvez pas **éditer** le texte dans la zone de texte de cette façon.



Agrandir ou réduire une partie de la page

1. Sélectionnez un ou plusieurs traits d'encre numérique, lignes ou zones de texte.
2. Placer le pointeur sur n'importe quel coin de la boîte de Sélection jusqu'à ce que le pointeur se transforme en une flèche à double-tête.
3. Tirez le coin de la boîte de Sélection pour changer la taille des objets sélectionnés.






Déplacer une partie de la page

1. Sélectionnez un ou plusieurs traits, lignes ou zones de texte.
2. Déplacer le pointeur dans la boîte de Sélection. Le pointeur se transformera en un pointeur de mouvement.
3. Déplacer votre sélection vers un nouvel emplacement.



Effacer des Objets

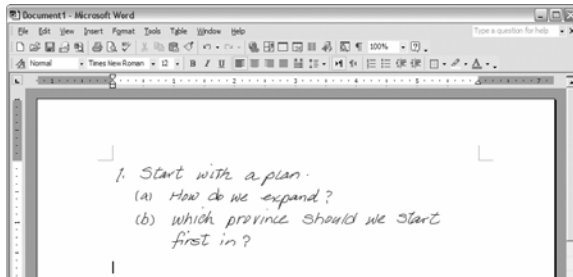
1. Sélectionnez un ou plusieurs traits d'encre numérique, lignes ou zones de texte.
2. Cliquez sur le bouton **Effacer**  ou pressez la touche **DELETE (Suppr)**  pour effacer les objets sélectionnés.

Copier ou Déplacer des Objets

1. Sélectionnez un ou plusieurs traits d'encre numérique ou lignes.
2. Choisissez une méthode:
 - Pour déplacer les objets sélectionnés, cliquez sur le bouton **Couper**  sur la barre **Standard**.
 - Pour copier les objets sélectionnés, cliquez sur le bouton **Copier**  sur la barre **Standard**. 
3. Choisissez une méthode:
 - Si vous voulez copier ou déplacer les objets sélectionnés vers une autre page dans ce fichier e-Book ou un autre, passer à la page. Cliquez sur le bouton **Coller**  sur la barre **Standard**. La boîte de 


Sélection entourera les objets collés. Vous pouvez bouger les objets collés vers un autre emplacement.

- Si vous voulez copier ou bouger les objets sélectionnés dans une même page. Cliquez sur le bouton **Coller**  sur la barre **Standard**. La boîte de **Sélection** entourera les objets collés. Vous pouvez bouger les objets collés vers un autre emplacement. 
- Si vous voulez copier ou bouger les objets sélectionnés vers un autre fichier pour d'autres programmes du genre message email dans Outlook, fichier Word ou Excel, activez le fichier. Cliquez ensuite sur la commande **Coller** dans le programme.





Changer la Couleur et la Largeur des Objets

1. Sélectionnez un ou plusieurs traits d'encre numérique ou lignes.
2. Vous pouvez changer la couleur en cliquant sur un bouton de couleur sur la barre **Couleur**. Vous pouvez changer la largeur en cliquant sur un bouton de largeur sur la barre **Largeur**.

Note! En sélectionnant une boîte de texte, vous ne pouvez pas changer la couleur de texte dans la boîte de texte. En éditant une boîte de texte, vous pouvez cliquer sur un bouton de couleur pour changer la couleur du texte sélectionné ou cliquer sur le bouton **Lettrés** **F** pour changer les lettres du texte sélectionné. 

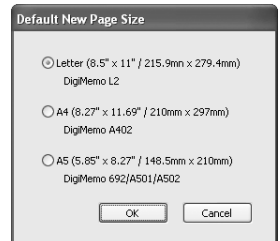
Ajouter une Nouvelle Page

Cliquez sur le bouton **Ajouter une Page**  sur la barre **Standard**. Une nouvelle page va apparaître au bas de ce fichier de livre. 

Programmer la Taille Par Défaut d'une Nouvelle Page

La **Default New Page Size (Taille Par Défaut d'une Nouvelle Page)** est pour la nouvelle page sur laquelle vous ajoutez le fichier e-Book. Elle est sans rapport avec la taille de page de la page numérique que vous importez vers le fichier e-Book.

Pour la programmer, cliquez sur **Page Setup (Programmation de Page)** dans le menu **File (Fichier)**. La boîte de dialogue **Default New Page Size (Taille Par Défaut d'une Nouvelle Page)** va apparaître. Nous vous





recommandons de sélectionner le bouton d'option selon votre modèle de DigiMemo.

Déplacer la Page Active

1. Dans le menu **Page** (**Page**), cliquez sur **Move to** (Déplacer vers). La boîte de dialogue **Move to** (Déplacer vers) va apparaître.
2. Dans la boîte de dialogue, entrez le numéro de page (exemple 5) vers lequel vous voulez déplacer la page.
3. Cliquez sur **OK** (Ok). La page active sera alors déplacée vers la page que vous avez spécifié.

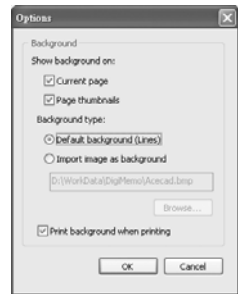
Enlever la Page Active

Cliquez sur le bouton **Remove Page (Enlever la Page)** . Une boîte de dialogue va apparaître. Cliquez sur **Yes (Oui)**. La page active et son contenu seront alors enlevés. 

Montrer le Fond des Pages

1. Dans le menu **Edit (Editer)**, cliquez sur **Option (Option)**. Une boîte de dialogue va ensuite apparaître.
2. Cochez ou clarifiez les cases suivantes pour montrer le fond sur:

- **Current page (Page active)**
 - **Page thumbnails (Diapos de page)**
3. Si nécessaire, sélectionnez le bouton d'option suivant:
 - **Default background (Lines) (Fond par défaut (Lignes))**
 - **Import image as background (Importer une image comme fond)**



Cliquez sur le bouton **Browse (Chercher)** pour trouver un fichier d'image du genre JPG, TIF, BMP, GIF ou PNG que vous souhaitez comme fichier de fond.

4. Cochez ou clarifiez la case **Print background when printing (Imprimer le Fond en Imprimant)**.
5. Cliquez sur **OK(OK)**.

Sauvegarder vos Notes Manuscrites comme Fichier PDF

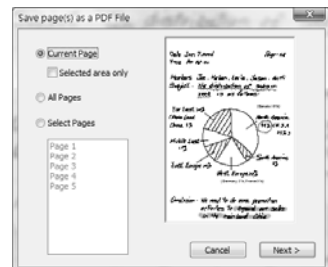
1. Cliquez sur le bouton **Save as PDF file (Sauvegarder comme Fichier PDF)**  sur la barre d'outils **Standard (Standard)**.



2. Dans la boîte de dialogue, sélectionnez un des boutons d'option suivants:

- **Current Page (Page Active)**

Dans cette option, vous pouvez choisir de cocher la case **Selected Area Only (Zone sélectionnée uniquement)**.





- **All Pages (Toutes les Pages)**
- **Select Pages (Sélectionner des Pages)**

Vous pouvez sélectionner plusieurs pages en pressant la touche **CTRL** ou **SHIFT** et en cliquant avec le bouton de la souris.

3. Cliquez sur **OK**. Dans la boîte de dialogue, entrez un nom pour le fichier PDF. Cliquez sur **Sauvegarder**. Les pages ou la zone sélectionnée seront sauvegardées comme fichier PDF.

Sauvegarder la Page Active comme Fichier d'Image

Vous pouvez sauvegarder la page active comme un fichier image , exemple JPG, TIF, BMP, GIF ou PNG.

1. Cliquez sur le bouton **Sauvegarder comme Image**  sur la barre **Standard**. 
2. In the dialog box, select a file type and enter a file name. Click **Save**.

Changer de Page avec les Raccourcis du Clavier

Première Page	CTRL+HOME
Dernière Page	CTRL+END
Previous Page	PAGE UP
Page Précédente	PAGE DOWN

Ecrire Vos Notes en Ligne

Lorsque le clavier numérique est connecté à votre ordinateur via un port USB, vous pouvez utiliser la fonction **On-line Writing (Ecriture En Ligne)** dans le logiciel DigiMemo Manager. En utilisant le stylo numérique sur le clavier, la fonction **On-line Writing (Ecriture En Ligne)** peut synchroniser instantanément votre écriture sur le papier avec la page active dans la fenêtre du logiciel. Par exemple, votre écriture sur le papier in the lower-left corner of the pad instantly appears in the lower-left corner of the current page in the software window.

Note! Avant d'écrire ou dessiner en utilisant la fonction On-line Writing (Ecriture En Ligne), nous vous recommandons de passer à la page en papier de droite sur le clavier et à la page active de droite dans la fenêtre du logiciel.


Pour utiliser la fonction **On-line Writing (Ecriture En Ligne)**, exécutez les étapes suivantes:

1. Assurez-vous que le clavier numérique soit connecté à votre ordinateur via un port USB. L'icône **Connexion -U-** va apparaître sur l'écran du clavier.

Note! **Note!** Si la version de votre Windows est **Vista**, vous devez exécuter une fois les étapes ci-dessous pour activer la fonction **On-line Writing (Ecriture En Ligne)** pour le port USB auquel le tapis numérique est connecté.

- A. Ouvrez le dossier où le logiciel DigiMemo Manager est installé. Le dossier par défaut est C:\Program Files\ACECAD\ACECAD DigiMemo Manager.
- B. Cliquez avec le bouton droit de la souris sur l'icône **DigiMemo Manager** puis cliquez sur **Exécuter en tant qu'administrateur**. Maintenant la

fonction **On-line Writing (Ecriture En Ligne)** est activée pour ce port USB. Veuillez noter que vous devez exécuter cette procédure si le tapis numérique est connecté à un autre port USB.

2. Dans la barre d'outils **Tools (Outils)** dans la fenêtre du logiciel, cliquez sur le bouton **On-line Writing (Ecriture En Ligne)**  pour activer la fonction.



Note! Lorsque vous activez la fonction **On-line Writing (Ecriture En Ligne)**, la fonction **Tablette** dans Windows du tapis horizontal se désactivera (Veuillez consulter la section – **Tablette dans Windows**). Vous ne pouvez alors plus utiliser le stylo numérique sur le tapis horizontal pour bouger le pointeur de souris sur l'écran. Lorsque vous bougez le stylo numérique sur le tapis vertical, le curseur **On-line Writing (Ecriture En Ligne)** ne se déplace que dans la page active de la fenêtre du logiciel.

Note! Les paramètres de zoom pour la page active seront changés automatiquement sur 100%. Vous ne pouvez alors plus changer ces paramètres de zoom.

Note! En utilisant votre souris, vous pouvez encore activer les autres fonctions du genre **Gomme** dans la fenêtre du logiciel.


3. Vous pouvez changer la couleur en cliquant sur un bouton de couleur dans la barre d'outils **Color (Couleur)** en utilisant votre souris. Vous pouvez changer la largeur en cliquant sur le bouton **Largeur** dans la barre d'outils **Width (Largeur)** en utilisant votre souris.
4. En utilisant le stylo numérique sur le tapis vertical, votre écriture ou dessin sur le papier apparaît instantanément sur la position correspondante dans la page active de la fenêtre du logiciel. Par exemple, votre écriture sur le papier dans le coin inférieur gauche du tapis vertical apparaît instantanément dans le coin inférieur gauche dans la page active de la fenêtre du logiciel.

Note! Lorsque vous écrivez ou dessinez, le logiciel ajuste automatiquement la position de la page active dans la fenêtre du logiciel et ainsi votre écriture ou dessin peut être visible instantanément.

Note! Vous pouvez changer entre la page en papier sur le clavier et la page active dans la fenêtre du logiciel.

Note! Bien que la fenêtre du logiciel ne soit pas active, la fonction **On-line Writing (Ecriture En Ligne)** activée est disponible.

Note! Votre écriture ou dessin ne sera pas stockée dans un fichier de page numérique dans l'appareil de stockage du clavier.

5. Pour fermer la fonction **On-line Writing (Ecriture En Ligne)**, cliquez le bouton **On-line Writing (Ecriture En Ligne)**  sur la barre d'outils **Tools (Outils)** dans la fenêtre du logiciel.



Note! Lorsque la fonction **On-line Writing (Ecriture En Ligne)** est fermée, la fonction **Tablette** dans Windows du tapis horizontal sera activée. Vous pouvez alors utiliser le stylo numérique sur le tapis numérique pour bouger le pointeur de souris sur l'écran. Veuillez consulter le Chapitre – **Tablette dans Windows**.

Envoyer vos Fichiers e-Book dans un Email

Vous pouvez utiliser une des méthodes suivantes pour envoyer votre fichier e-Book dans un email:





- Dans la fenêtre du logiciel de DigiMemo Manager, vous pouvez **copier** ou **déplacer** plusieurs pages ou juste une partie de page dans votre fichier e-Book vers un message email d'Outlook.

Note! Vous ne pouvez pas utiliser cette technique pour **copier** ou **déplacer** dans un message email d'Outlook Express.



- Dans un message email, insérez votre fichier e-Book comme pièce jointe.

Note! Pour visualiser et éditer votre fichier e-Book, le destinataire doit posséder le logiciel DigiMemo Manager. S'il ne l'a pas, il peut le télécharger sur le site web ACECAD.

<http://www.acecad.com.tw/digimemo/download.html>

- Ouvrez votre fichier e-Book dans le logiciel DigiMemo Manager. Cliquez sur le bouton **E-mail**  de la barre **Standard**. Dans la boîte de dialogue, sélectionnez l'option **Attach your e-Book file** (Attachez votre fichier e-Book). Cliquez sur **OK** (Ok). Votre fichier e-Book sera attaché comme pièce jointe sur un **nouveau** message email. 
- Ouvrez votre fichier e-Book dans le logiciel DigiMemo Manager. Cliquez sur le bouton **E-mail**  sur le bouton **Standard**. Dans la boîte de dialogue, sélectionnez l'option **Attach images** (Attacher des Images). Cliquez sur **OK** (Ok). Chaque page de votre fichier e-Book sera sauvegardée comme fichier d'image JPG et attachée comme pièce jointe sur un **nouveau** message email. 

Convertissez vos Notes Ecrites en Fichier e-Book

1. Si vous avez installé le logiciel de Reconnaissance d'Ecriture Manuelle, cliquez sur le bouton **Conversion**  dans la Barre d'Outils **Standard** dans la fenêtre du logiciel de DigiMemo Manager. 

2. Dans la boîte de dialogue, sélectionnez un des boutons d'option suivants:

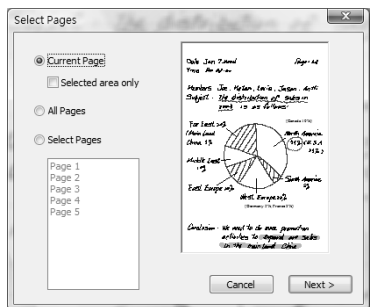
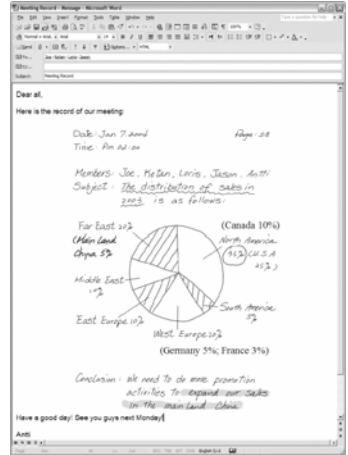
- **Current Page (Page Active)**

Dans cette option, vous pouvez choisir de cocher la case Aire **Selected area only**.

- **All Pages (Toutes les Pages)**

- **Select Pages (Sélectionner des Pages)**

Vous pouvez sélectionner plusieurs pages en utilisant la touche **CTRL** ou **SHIFT** et en




cliquant avec la souris.

3. Cliquez sur **OK**. Les pages ou l'aire sélectionnée sera importée dans le logiciel de Reconnaissance d'Ecriture Manuelle DigiMemo.

Envoyer vos Notes Manuelles vers Microsoft Office OneNote

Si vous avez installé le logiciel Microsoft Office OneNote, vous pouvez envoyer vos notes manuelles vers OneNote, qui sont convertibles en texte numérique, peuvent être organisées et recherchables dans OneNote. Dans la section suivante, il y a trois façons d'envoyer vers OneNote.

Envoyer vers OneNote depuis le logiciel DigiMemo Manager

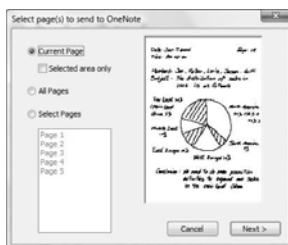
1. Cliquez sur le bouton **Send to OneNote**  dans la barre à outils **Standard** (**standard**) dans la fenêtre du logiciel de DigiMemo Manager.

2. Dans la boîte de dialogue, sélectionnez un des boutons d'option suivants:

- **Current Page (Page active)**

Dans cette option, vous pouvez choisir de cocher la case **Selected area only** check box. (**Zone sélectionnée seulement**)

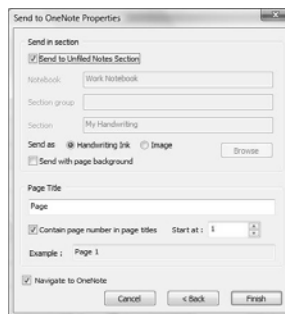
- **All Pages (Toutes les pages)**
- **Select Pages (Sélectionner des Pages)**



You can select several pages by using **CTRL** or **SHIFT** key with mouse click.

3. Cliquez sur **Next (Suivant)**. La boîte de dialogue **Send to OneNote Properties (Propriété Envoyer vers OneNote)** va apparaître. Sélectionnez les options suivantes que vous voulez.

- Pour OneNote 2007, vous pouvez choisir de cocher la case **Send to Unfiled Notes Section (Envoyer une Section de Notes Non-Classifiées)** pour envoyer vos notes manuelles vers la section Notes Non-Classifiées par défaut dans OneNote. Pour OneNote 2003, la case **Send to Unfiled Notes Section (Envoyer une Section de Notes Non-Classifiées)** est décochée.



- Lorsque la case **Send to Unfiled Notes Section (Envoyer une Section de Notes Non-Classifiées)** est décochée ou désactivée, vous pouvez cliquer sur le bouton **Browse (Naviguer)** pour sélectionner Notebook, Groupe de Section (Dossier) et Section dans OneNote pour y envoyer dedans vos notes manuelles. Vous pouvez aussi entrer un nouveau nom dans dans le Groupe de Section (Dossier) ou la boîte de texte Section pour créer un nouveau Groupe de Section (Dossier) ou une Section dans OneNote.


- Sous l'option **Send as (Envoyer comme)**, sélectionnez **Handwriting Ink (Encre à Ecriture Manuelle)** (pour OneNote 2007), **Drawing Ink (Encre à Dessin)** (pour OneNote 2003) ou **Image (Image)** pour envoyer vos notes manuelles dans OneNote. L'Encre à Ecriture Manuelle peut être convertie en texte typographié dans OneNote selon la spécification de reconnaissance d'écriture manuelle dans votre système d'exploitation. L'Encre à Dessin peut être convertie en Encre à Ecriture Manuelle dans OneNote.
 - Cochez ou décochez la case **Send with page background (Envoyer avec Fond de Page)**.
 - Si nécessaire, entrez un nom dans la boîte de texte **Page Title (Titre de Page)** pour chaque page que vous envoyez dans OneNote. Cochez ou décochez la case **Contain page number in page title (Inclure le nombre de page dans le titre de page)**. Si vous cochez, vous pouvez entrer ou sélectionner le numéro de début dans la boîte de texte **Start at (Commencer à)**. Vous pouvez revoir le titre dans la boîte **Example (Exemple)**.
 - Cochez ou décochez la case **Navigate to OneNote (Naviguer vers OneNote)**.
4. Cliquez sur **Finish (Finir)** pour commencer l'envoi vers OneNote. Une fois terminé, une boîte de dialogue va apparaître et montrer **Pages have been sent to OneNote successfully. (Les Pages ont été bien envoyées vers OneNote)** Cliquez sur **OK**.

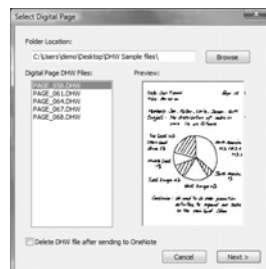
Note! Lorsque la case **Send to Unfiled Notes Section (Envoyer vers la Section Notes Non-Classifiées)** est décochée ou désactivée, la boîte de texte **Section (Section)** ne peut être laissée vide ou le bouton **Finish (Finir)** sera inactif.

Utiliser l'icône **Send DHW to OneNote sur le Bureau de Windows**

1. Sur le Bureau de Windows, cliquez deux fois sur l'icône **Send DHW to OneNote**.

Note! Si vous n'installez pas OneNote dans votre Windows, une boîte de dialogue va apparaître et montrer le message **No Office OneNote in your Windows. (Pas d'Office OneNote dans votre Windows)**

Send DHW 
to OneNote



2. La boîte de dialogue **Select Digital Page (Sélectionner Page Numérique)** va apparaître. Cliquez sur **Browse (Naviguer)** pour sélectionner un dossier depuis lequel vous voulez vos pages numériques (fichiers DHW) vers OneNote. Un tel dossier pourrait être le DMEMO-M, le DMEMO-S, le DMEMO-C ou tout autre dossier qui contient des pages numériques.
3. Vous pouvez sélectionner plusieurs pages numériques en utilisant les touches **CTRL** ou **SHIFT** avec un clic de souris.
4. Cochez ou décochez la case **Delete DHW file after sending to OneNote (Effacer le fichier DHW après l'envoi vers OneNote)**.

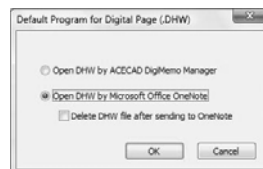
Note! Un tel effacement est définitif.

5. Cliquez sur **Next (Suivant)**. La boîte de dialogue **Send to OneNote Properties (Propriétés Envoyer vers OneNote)** va apparaître. Sélectionnez les options que vous voulez. Cliquez sur **Finish (Finir)** pour envoyer vos notes manuelles vers OneNote.

Changer le Programme par Défaut pour OneNote pour le Fichier de Page Numérique (DHW)

Le programme original par défaut pour ouvrir les fichiers de page numérique (DHW) est le logiciel DigiMemo Manager. Si vous avez installé le logiciel OneNote, vous pouvez changer le programme par défaut pour OneNote et ouvrir les fichiers de page numérique (DHW).

Pour changer le programme par défaut pour le fichier de page numérique (DHW), cliquez sur **DHW Default Program (Programme DHW par défaut)** sur le menu **File (Fichier)** dans la fenêtre du logiciel de DigiMemo Manager. Sélectionnez un des boutons d'option suivants et cliquez ensuite sur OK:



- Open DHW by ACECAD DigiMemo Manager. (**Ouvrir DHW avec ACECAD DigiMemo Manager**)
- Open DHW by Microsoft Office OneNote. (**Ouvrir DHW avec Microsoft Office OneNote**)

Dans cette option, vous pouvez choisir de cocher ou décocher la case **Delete DHW file after sending to OneNote (Effacer le fichier DHW après l'envoi vers OneNote)**.

Note! Un tel effacement est définitif.

Après avoir sélectionné l'option Open DHW by Microsoft Office OneNote (**Ouvrir DHW avec Microsoft Office OneNote**), lorsque vous cliquez deux fois sur un fichier de page numérique (DHW), la page numérique sera envoyée immédiatement vers la Section Notes Non-Classifiées en tant qu'Encre à Ecriture Manuelle sans titre de page dans OneNote pour OneNote 2007.

Note! Pour OneNote 2003, lorsque vous cliquez deux fois sur un fichier de page numérique (DHW), la boîte de dialogue **Send to OneNote Properties (Propriétés Envoyer vers OneNote)** va apparaître. Sélectionnez les options que vous voulez. Cliquez ensuite sur **Finish (Finir)** pour envoyer la page numérique vers OneNote.

Utiliser un Autre Lecteur de Carte Optionnel

Si vous avez un autre lecteur de carte optionnel pour une carte de mémoire SD, vous pouvez organiser votre page numérique ou les autres fichiers de l'ordinateur dans la carte de mémoire SD optionnelle dans ce lecteur de carte.

Gérer Facilement des Fichiers de Page Numérique

En connectant le Tapis Numérique à votre ordinateur, l'appareil de stockage enlevable, du genre appareil de stockage 32 MB incorporé ou carte de mémoire optionnelle, est accédé à l'ordinateur. Les procédures suivantes peuvent être facilement exécutées dans

Windows.

- Effacer les fichiers de page numérique dans l'appareil de stockage 32 MB incorporé ou la carte de mémoire du Tapis Numérique.

Voici une brève recommandation: vous pouvez déchirer la feuille de papier ou tracer une croix sur le numéro de la page sur laquelle vous avez écrit.



Note! Une fois que le fichier de page numérique a été effacé dans un appareil de stockage enlevable (appareil de stockage 32 MB enlevable ou carte de mémoire optionnelle), son contenu ne peut pas être retrouvé.

Note! Vous ne pouvez pas effacer les fichiers dans la carte de mémoire lorsque le commutateur de protection d'écriture de la carte de mémoire est programmé sur LOCK.

- Vous pouvez copier ou bouger des fichiers de page numérique dans l'appareil de stockage 32 MB incorporé ou la carte de mémoire optionnelle sur votre disque dur. Vous pouvez aussi renommer les fichiers de page numérique dans votre disque dur.

Note! Ne renommez pas les fichiers de page numérique dans le dossier DMEMO-M de l'appareil de stockage 32 MB incorporé ou le dossier DMEMO-S de la carte de mémoire optionnelle. Sinon, le Tapis Numérique ne peut pas gérer les pages numériques renommées.

Effacer des Pages Numériques dans le DigiMemo Manager

1. Dans la fenêtre du logiciel de DigiMemo Manager, cliquez sur le bouton **Digital Page (Page Numérique)**  sur la barre Standard. La boîte **Digital Page (Page Numérique)** va apparaître. 

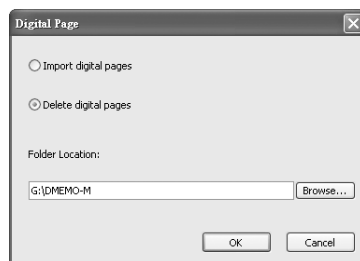
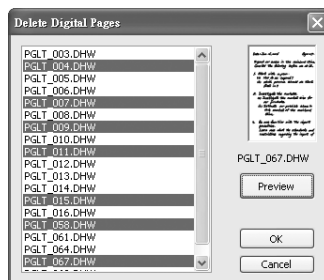
2. Sélectionnez le bouton **Delete digital pages (Effacer des pages numériques)**. Cliquez sur **Browse (Chercher)** pour sélectionner un dossier dans lequel vous souhaitez effacer vos pages numériques. Un tel dossier peut être DMEMO-M, DMEMO-S, DMEMO-C ou tout autre dossier contenant des pages numériques.

3. Cliquez sur **OK (OK)**. La boîte de dialogue **Delete Digital Pages (Page Numérique)** va apparaître.

4. Pour sélectionner des pages numériques non-adjacentes, cliquez sur une page numérique, puis maintenez la touche **CTRL** pressée et cliquez sur chaque page numérique supplémentaire.

Pour sélectionner des pages adjacentes, cliquez sur la première page numérique en séquence, puis maintenez la touche **SHIFT** pressée et cliquez sur la dernière page numérique.

Pour prévisualiser une page numérique, sélectionnez-la et cliquez sur **Preview** (Prévisualiser)



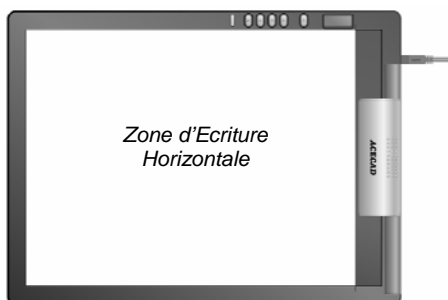
5. Cliquez sur **OK (OK)**. Les pages numériques que vous sélectionnez seront effacées
Voici une brève recommandation: vous pouvez déchirer la feuille de papier ou tracer une croix sur le numéro de la page sur laquelle vous avez écrit

Note! Une fois que le fichier de page numérique a été effacé dans un appareil de stockage amovible (mémoire interne 32 MB ou carte mémoire optionnelle), son contenu ne peut pas être retrouvé.

Tablette pour Windows

Lorsque le clavier numérique est connecté à votre ordinateur via un port USB, l'icône **Connexion -U-** va apparaître sur l'écran du clavier et la LED sur le clavier s'allumera. Le clavier numérique est une tablette pour Windows et toutes les applications de Windows. Vous pouvez utiliser le stylo numérique sur la zone d'écriture horizontale du clavier pour déplacer le pointeur de souris sur l'écran. Le bout du stylo numérique est le bouton primaire de la souris.

La zone d'écriture horizontale du clavier correspond directement à l'écran entier. Par



exemple, si vous bougez le stylo vers le coin inférieur gauche de la zone d'écriture horizontale, le pointeur de la souris se déplacera vers le coin inférieur gauche de l'écran.

Note! Si vous placez un bloc-note ou une feuille de papier sur le clavier pour utiliser avec un programme de dessin du genre Le Peintre, nous vous recommandons d'utiliser la cartouche d'encre dans le stylo numérique. Si vous déplacez le stylo numérique directement sur la surface en plastique de la zone d'écriture, nous vous recommandons d'utiliser le bout de stylo en plastique dans le stylo numérique. Veuillez consulter la section dans les Appendices — **Changer la Cartouche du Stylon Numérique**.

Note! Lorsque vous activez la fonction **On-line Writing (Ecriture En Ligne)** dans le logiciel DigiMemo Manager, la fonction de tablette pour Windows du clavier sera terminée. Vous ne pouvez pas utiliser le stylo numérique sur le clavier pour bouger le pointeur de souris sur l'écran. Lorsque vous déplacez le stylo numérique sur le clavier, le curseur **On-line Writing (Ecriture En Ligne)** ne bouge que dans la page active dans la fenêtre du logiciel.

Appendices

Changer la cartouche d'Encre du Stylo Numérique

Ouvrez le couvercle du compartiment de pile sur l'arrière du clavier numérique. Deux cartouches d'encre de rechange et un obut de stylo en plastique sont stockés dans le compartiment de cartouche du clavier numérique.

Support
d'attache

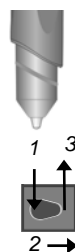


Pour changer la cartouche d'encre de rechange du stylo, vous pouvez utiliser une petite tige pour sortir l'ancienne en tirant doucement dessus. Insérez ensuite une nouvelle et pressez fermement le bout de la cartouche contre une surface rigide pour qu'elle aille bien en place.



Vous pouvez aussi utiliser le trou d'attache dans le compartiment de cartouche pour changer la cartouche.

1. Maintenez le stylo numérique vers le haut et insérez le bout de la cartouche dans le côté large du trou d'attache.
2. Pressez doucement le stylo horizontalement vers le côté étroit du trou d'attache aussi loin que possible.
3. Sortez en douceur la cartouche d'encre du stylo.
4. Insérez une nouvelle cartouche. Pressez ensuite fermement le bout de la cartouche contre une surface rigide pour qu'elle aille bien en place.



Acheter des Cartouches d'Encre de Rechange

Les spécifications de la cartouche d'encre utilisée pour le stylo numérique sont 2.3 mm/0.09" (Diamètre) x 67 mm/2.64" (Longueur).

Note! Le matériel de certaines cartouches d'encre peut influencer les performances du stylo numérique. Des cartouches d'encre avec des dimensions extérieures différentes risquent d'endommager le stylo numérique.

Note! Les cartouches d'encre suivantes ont été testées et approuvées avec le stylo numérique:

Marque	Modèle
ACECAD	Ink Cartridge Series
Cross	8518-1
Lamy	M21
Sterling (Target)	01800T
SPALDING	RFR80A
STAEDTLER	930-ASBK3V

Changer la Pile dans le Stylo Numérique

Même si la pile dans le stylo numérique peut durer environs 14 mois, elle peut être vide plus vite si une des situations ci-dessous se produit. Si c'est le cas, veuillez changer la pile.

- Plusieurs traits d'encre numérique manquent
- Les traits d'encre numérique sont rallongés ou raccourcis
- Les traits d'encre numérique sont distordus
- Réduction de l'épaisseur d'écriture

Enlever le Logiciel DigiMemo Manager dans Windows

Ouvrez **Ajouter ou Enlever des Programmes** dans la fenêtre du Panneau de Contrôle. Enlevez ensuite le logiciel **ACECAD DigiMemo Manager**.

Entretenir le DigiMemo

Pour assurer un fonctionnement normal du Tapis Numérique et du stylo numérique, veuillez observer les précautions ci-dessous:

- Enlevez les piles du Tapis Numérique si vous ne voulez plus l'utiliser pour une longue période de temps. Cela évitera tout risque de fuite du liquide dans les piles et de corrosion du Tapis Numérique.
- Enlevez la pile bouton du stylo numérique si vous ne voulez plus l'utiliser pour une longue période de temps. Cela évitera tout risque de fuite du liquide dans la pile et de corrosion du stylo numérique.
- Evitez de placer des disquettes ou tout autre média magnétique sur la surface du tapis.
- Evitez de placer des objets chauds ou lourds sur le tapis.
- Nettoyez le stylo et le tapis avec un chiffon légèrement humidifié avec de l'eau et un produit détergent neutre.
- Ne laissez jamais le stylo ou le tapis. Le stylo ou le tapis risquent de ne plus fonctionner en cas de chocs ou de vibrations.
- Evitez de couper et d'écorcher la surface du tapis.
- N'immergez jamais le stylo ni le tapis dans un produit liquide.
- Evitez d'opérer ou de stocker le stylo ou le tapis sous des températures extrêmement chaudes ou froides ou sous une forte humidité.
- N'éloignez jamais le tapis du stylo.
- N'utilisez in ne stockez le produit dans le voisinage d'équipements produisant une puissante radiation électromagnétique ou des champs magnétiques.

Codes d'erreur sur l'écran du Tapis Numérique

Dysfonctionnement de l'Appareil de Stockage 32 MB Incorporé — Code d'Erreur E04

Si une des situations suivantes devait se produire, vous devez réinitialiser l'appareil de stockage 32 MB incorporé dans le Tapis Numérique.


- Dysfonctionnement de l'appareil de stockage 32 MB incorporé.

- Code d'erreur **E04** sur l'écran du Tapis. Il indique que le système de fichier de l'appareil de stockage 32 MB incorporé est incompatible avec le tapis.

Note! Réinitialiser l'appareil de stockage 32 MB incorporé efface de façon permanente tous les fichiers contenus.

Pour réinitialiser l'appareil de stockage 32 MB incorporé, veuillez suivre les étapes ci-dessous:

Note! Si une carte de mémoire SD est chargée dans le clavier numérique, nous vous recommandons d'enlever la carte de mémoire SD depuis le clavier.

1. Lorsque le Tapis Numérique est éteint, maintenez pressé le bouton Effacer **X** sur le tapis.
2. Pendant ce temps, pressez le bouton Allumage sur le Tapis jusqu'à ce que l'icône  apparaisse sur l'écran.
3. Relâchez le bouton Power tout en continuant à presser le bouton Effacer **X**.
4. Relâchez enfin le bouton Effacer **X**.
5. Une fois la restauration terminée, le clavier numérique se rallumera.

Note! L'écran indiquera la page numérique active 001 avec aucune encre numérique dans l'appareil de stockage 32 MB incorporé si aucune carte de mémoire SD n'est pas chargée dans le clavier.

Note! Ne formatez pas l'appareil de stockage 32 MB incorporé avec la fonction de formatage dans Windows. Cela risque de provoquer un problème d'incompatibilité avec le Tapis.

Incompatibilité du Système de Fichier d'une Carte de Mémoire SD Optionnelle — Code d'Erreur E02

Si le code d'erreur **E02** apparaît sur l'écran du Tapis Numérique, cela indique que le système de fichier de la carte de mémoire optionnelle SD est incompatible avec le Tapis Numérique. Si vous souhaitez que le Tapis Numérique puisse capturer et stocker vos notes manuscrites dans cette carte de mémoire optionnelle SD, veuillez formater cette carte de mémoire avant de l'utiliser.

Note! Formater une carte de mémoire optionnelle efface de façon permanente tous les fichiers contenus. Avant de formater, assurez-vous de transférer vers un ordinateur tout fichier que vous voulez garder.

Pour formater une carte de mémoire optionnelle SD, veuillez suivre les étapes ci-dessous:

1. Chargez la carte de mémoire dans le Tapis Numérique.
2. Allumez votre ordinateur et lancez Windows.
3. Connectez le clavier numérique sur votre ordinateur.
4. Formatez la carte de mémoire avec le système de fichier **FAT** dans Windows.

Note! Le Tapis Numérique ne supporte qu'une carte de mémoire optionnelle SD avec le système de fichier FAT. Le Tapis Numérique ne supporte pas les cartes de mémoire optionnelles SD avec un autre type de système de fichier.

Dommmage ou Incompatibilité d'une Carte de Mémoire SD Optionnelle — Code d'Erreur E01

Si le code d'erreur **E01** apparaît sur l'écran du Tapis Numérique, cela indique que la carte de mémoire optionnelle peut être endommagée ou que sa mémoire est incompatible avec le Tapis Numérique. Vous ne pouvez donc pas l'utiliser avec le Tapis.

Répertoire Pleine Racine — Code d'Erreur E06

Si le code d'erreur **E06** apparaît sur l'écran du clavier numérique, il indique que trop de fichiers ou de dossiers dans le répertoire de racine dans l'appareil de stockage 32 MB incorporé ou la carte de mémoire SD optionnelle. Déplacez ou effacez certains fichiers ou dossiers dans le répertoire racine.

Dommmage du Tapis Numérique — Code d'Erreur E03 ou E05

Si le code d'erreur **E03** ou **E05** apparaît sur l'écran du clavier numérique, il indique que le clavier numérique peut être endommagé. Il a alors besoin d'être réparé. Veuillez contacter le distributeur ACECAD.

Dépannage

Problèmes Généraux

Problème: Une page numérique superposée a été créée.

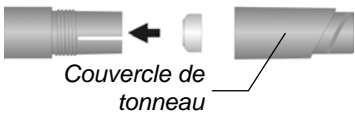
Solution: Assurez-vous de sélectionner une page numérique blanche chaque fois que vous changez de page sur le papier.

Problème: Traits d'encre numérique légèrement raccourcis ou rallongés

Solution: Ecrivez un peu plus lentement ou de façon plus appuyée.

Problème: Traits d'encre numérique manquants, distordus, raccourcis ou rallongés.

Solution: Veuillez vérifier les situations suivantes pour le stylo numérique:

- Si la pile est correctement installée dans le stylo.
 - La pile doit être insérée dans le compartiment de pile avec la polarité négative (-) face au compartiment de pile.
 - Si le coussin (couleur cuivre) de la pile est encore localisé dans le couvercle tonneau. En fait, un tel coussin restera sur sa position d'origine à moins qu'il ne soit bougé de façon incorrecte.
- 
- Couvercle de tonneau
- Une fois que la pile dans le stylo numérique a été utilisée pour une longue période de temps, elle doit être changée pour une neuve.
 - Pour remettre la cartouche d'encre du stylo en place, veuillez presser le bout de la cartouche fermement contre une surface dure jusqu'au bon positionnement.
 - Veuillez vérifier que l'épaisseur du papier soit inférieure à celle de
-

l'écriture du Tapis Numérique.

N'essayez pas de tracer ou d'écrire sur un matériel conducteur (du genre règle en métal).

Problème: L'icône **Stylo** n'apparaît pas sur l'écran lorsque vous écrivez ou dessinez sur du papier en utilisant le Tapis Numérique ou le stylo numérique.

Solution: Essayez de changer la pression appliquée sur le bout du stylo.



Problème: Le niveau de performance du stylo numérique est réduite après avoir changé de cartouche d'encre.

Solution: Veuillez n'acheter et utiliser que les cartouches d'encre recommandées.

Question: Le Tapis Numérique ne s'allume pas.

Solution: Veuillez vérifier que le clavier numérique ne soit pas connecté à votre ordinateur.

Problème: Impossible d'allumer le Tapis Numérique après une période d'utilisation prolongée.

Solution: Les piles dans le tapis peuvent être vides. Veuillez changer les piles.

Problème: Après avoir changé les piles du clavier numérique, la date et l'heure dans le clavier sont incorrectes.

Solution: Lorsque vous changez les piles dans le clavier, aucune pile ne doit être sortie du compartiment de pile plus d'une minute. La date et l'heure ajustées seront alors effacées. Veuillez restaurer la date et l'heure.

Problème: Après avoir chargé une carte de mémoire optionnelle SD dans le Tapis Numérique et avoir allumé celui-ci, l'icône **Appareil de Stockage SD** n'est pas indiqué sur l'écran. L'écran indique par-contre l'icône **Appareil de Stockage M**.

Solution: Assurez-vous d'insérer correctement la carte de mémoire dans le socle d'insertion de carte SD du clavier.

Problème: L'icône de l'Appareil de Stockage **SD** clignote sur l'écran.


Solution: Lorsqu'une carte de mémoire SD avec le commutateur de protection d'écriture programmé sur LOCK est insérée dans le socle d'insertion, le clavier fait résonner 2 beeps et l'icône de l'**Appareil de Stockage SD** clignote sur l'écran. Veuillez enlever la carte de mémoire SD avec le commutateur de protection d'écriture programmé sur LOCK.

Problème: Bien que le nombre de pages numériques stockées n'a pas encore atteint 999, la mémoire (de l'appareil de stockage 32 MB incorporé ou de la carte de mémoire optionnelle) est pleine.

Solution: Bien que le Tapis Numérique ait une capacité de 999 pages numériques (pour l'appareil de stockage 32 MB incorporé ou la carte de mémoire

optionnelle), une telle capacité est sans lien avec la capacité de stockage maximale.

Une mémoire pleine signifie que l'espace utilisé pour les fichiers de page numérique et les autres fichiers d'ordinateur a atteint la capacité maximale de l'appareil de stockage 32 MB incorporé ou de la carte de mémoire optionnelle.

Problème: En pressant le bouton **Page Blanche Suivante** , la page numérique active ne passe pas à la page blanche numérique suivante et le clavier fait résonner 2 beeps.

Solution: Dans le dossier DMEMO-M ou DMEMO-S dans l'appareil de stockage en cours (appareil de stockage 32 MB incorporé ou carte de mémoire optionnelle), il y a déjà 999 fichiers de page numérique contenant l'encre numérique. Déplacez ou effacez certains fichiers de page numérique dans le dossier.

Problèmes dans le Logiciel DigiMemo Manager

Problème: Lorsque vous passez sur une nouvelle page active dans la fenêtre active, la fonction Ecriture En Ligne sera fermée.

Solution: La taille de page de la nouvelle page active n'est pas conforme à votre Modèle DigiMemo. Veuillez consulter la section —**Causes de l'Arrêt ou Fermeture de la Fonction Ecriture En Ligne**.

Problème: Dans la fenêtre du logiciel de DigiMemo Manager, les objets sélectionnés dans un fichier e-Book peuvent ne pas pouvoir être copiés ni déplacés vers un fichier pour certains programmes du genre Notepad.

Solution: Vous pouvez copier ou bouger les objets sélectionnés vers un autre fichier pour d'autres programmes du genre messagerie Outlook, fichier Word ou Excel. Cependant, cette fonction ne convient pas à tous les programmes de Windows.

Problème: Des problèmes se produisent au niveau des résultats d'impression.

Solution: Nous vous recommandons d'utiliser le format Letter, A4 ou A5.

Problèmes en Connectant le Tableau Numérique à votre Ordinateur

Problème: En connectant le Tapis Numérique à votre ordinateur via un port USB, Windows peut ne pas reconnaître l'appareil de stockage 32 MB incorporé ou une carte de mémoire optionnelle dans le tapis en tant qu'appareils de stockage enlevables.

Solution: Veuillez vérifier ce qui suit:

- Si un port USB est bien disponible.
- Assurez-vous qu'un adaptateur électrique fournit suffisamment de courant au hub USB si vous connectez le Tapis Numérique via un hub USB.

- Nous vous recommandons de connecter directement le Tapis Numérique à un port USB sur votre ordinateur.
 - Si Windows n'arrive pas à reconnaître vos appareils, il suffit de relancer Windows.
-

Problème: Avant de déconnecter le Tapis Numérique depuis l'ordinateur, à quoi doit-on faire attention?

Solution: Cela est valable pour tous les appareils de stockage enlevables. fermez toutes les fenêtres associées pour l'appareil de stockage 32 MB incorporé ou la carte de mémoire optionnelle SD avant d'essayer de débrancher le Tapis Numérique depuis votre ordinateur.

Spécifications

Spécifications du Clavier Numérique Modèle DigiMemo L2

Taille	9.88" (longueur) x 13.22" (largeur) 251 mm (longueur) x 336 mm (largeur)
Epaisseur	0.47" (12 mm)
Poids	env. 1.4 lbs (635 g) sans les piles env. 1.5 lbs (680 g) avec les piles
Zone d'Ecriture	8.5" x 11" (216 mm x 279 mm)
Epaisseur d'Ecriture	0.55" (14 mm); env. 140 feuilles de papier
Support de Bloc-Note	Support pour bloc-note de taille lettre; 8.5" x 11.9" (216 mm x 302 mm)
Taille de Page Numérique	Taille Lettre (8.5" x 11" / 216 mm x 279 mm)

Spécifications du Clavier Numérique Modèle DigiMemo A402

Taille	245 mm (largeur) x 336 mm (longueur) 9.63" (largeur) x 13.22" (longueur)
Epaisseur	12 mm (0.47")
Poids	env. 615 g (1.35 lbs) sans les piles env. 660 g (1.45 lbs) avec les piles
Zone d'Ecriture	210 mm x 279 mm (8.27" x 11")
Epaisseur d'Ecriture	14 mm (0.55"); env. 140 feuilles de papier
Support de Bloc-Note	Support pour bloc-note de taille A4; 210 mm x 300 mm (8.27" x 11.81")
Taille de Page Numérique	Taille A4 (210 mm x 297 mm / 8.27" x 11.7")

Spécifications du Clavier Numérique

Appareil de Stockage	Appareil de stockage 32 MB incorporé
Appareil de Stockage Optionnel	Carte de mémoire Secure Digital (SD) (FAT file system)
Source Electrique	Quatre (4) piles (1.5volt, taille AAA) Voltage: 3V Courant: env. 25 mA Consommation Electrique: Env. 75 mW
Vie des piles	Env. 80 heures
Source Electrique	Fournie depuis un port USB lors de la connexion du tapis numérique au PC.
Interface vers PC	Port USB

Spécifications du Stylo Numérique

Taille	134 mm (longueur) x 11.3 mm (diamètre) 5.28" (longueur) x 0.45" (diamètre)
Poids	13.8 g (0.03 lbs) avec pile
Source Electrique	Une pile bouton (1) 1.55V (SR626SW, 377 or IEC-SR66)
Vie des piles	env. 14 mois
Cartouche d'Encre	2.3 mm (diamètre) x 67 mm (longueur) 0.09" (diamètre) x 2.64" (longueur)

Formats de Fichier

Page Numérique	Format de fichier pour page numérique ACECAD (DHW)
Fichier e-Book	Format de fichier pour e-Book ACECAD (DND)

Exigences du Système

Système d'exploitation	Windows 2000 or XP
CPU	500 MHz Pentium III ou plus puissant
RAM	128 MB ou plus recommandé
Equipment	Port USB disponible Lecteur de CD-ROM
Espace sur le disque dur	32 MB

Environnement

Température d'Opération	0 °C to 40 °C (32 °F to 104 °F)
Humidité d'Opération	Moins de 85% (sans condensation)
Température de Stockage	-20 °C to 60 °C (-4 °F to 140 °F)

Note! Ces spécifications sont sujettes à changement sans préavis.

ACECAD®